

2020年基準 消費者物価指数

山形市 2022年(令和4年)12月分

1 概 況

2020年(令和2年)を100として

- (1) **総合指数は104.1**
前年同月比は3.9%の上昇 前月比は0.1%の上昇
- (2) **生鮮食品を除く総合指数は104.1**
前年同月比は3.8%の上昇 前月比は同水準
- (3) **生鮮食品及びエネルギーを除く総合指数は101.9**
前年同月比は3.0%の上昇 前月比は0.4%の下落

図1 総合指数の動き

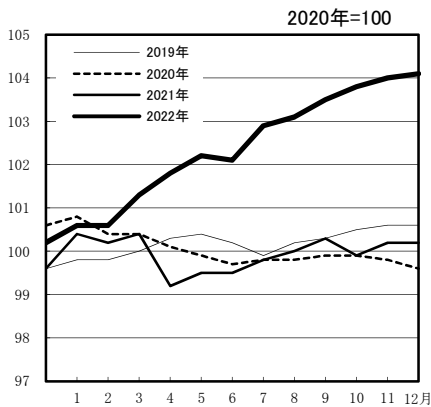


図2 生鮮食品を除く総合指数の動き

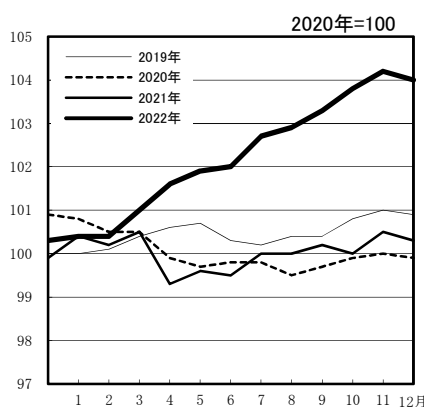


図3 生鮮食品及びエネルギーを除く総合指数の動き

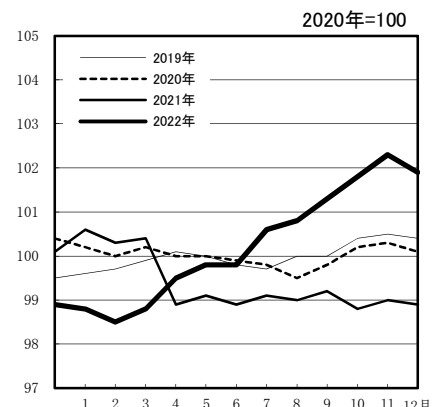


表1 総合、生鮮食品を除く総合、生鮮食品及びエネルギーを除く総合の前月比及び前年同月比

		2021年 12月	2022年 1月	2月	3月	4月	5月	6月	7月	8月	9月	10月	11月	12月
総 合	指 数	100.2	100.6	100.6	101.3	101.8	102.2	102.1	102.9	103.1	103.5	103.8	104.0	104.1
	前月比 (%)	0.0	0.4	0.0	0.7	0.6	0.4	▲ 0.1	0.7	0.2	0.4	0.3	0.2	0.1
	前年同月比 (%)	0.7	0.2	0.4	0.9	2.6	2.7	2.7	3.0	3.1	3.2	4.0	3.8	3.9
生鮮食品を除く総合	指 数	100.3	100.4	100.4	101.0	101.6	101.9	102.0	102.7	102.9	103.3	103.8	104.2	104.1
	前月比 (%)	▲ 0.2	0.1	0.0	0.6	0.6	0.2	0.1	0.7	0.1	0.4	0.5	0.4	0.0
	前年同月比 (%)	0.4	0.0	0.1	0.5	2.3	2.2	2.4	2.7	2.9	3.1	3.7	3.7	3.8
生鮮食品及び エネルギーを除く総合	指 数	98.9	98.8	98.5	98.8	99.5	99.8	99.8	100.6	100.8	101.3	101.8	102.3	101.9
	前月比 (%)	▲ 0.1	▲ 0.1	▲ 0.4	0.4	0.7	0.2	0.0	0.8	0.1	0.5	0.6	0.5	▲ 0.4
	前年同月比 (%)	▲ 1.2	▲ 1.7	▲ 1.9	▲ 1.5	0.6	0.7	1.0	1.5	1.8	2.1	3.1	3.4	3.0

※ 前月比・前年同月比は端数処理前の指数により計算しているため、公表上の指数による計算とは一致しない場合があります。

2 10大費目指数の動き（2022年(令和4年)12月分）

（1）前年同月との比較

表2 10大費目の前年同月比及び寄与度

2020年＝100

費目	指数	前年同月比 (%)	寄与度	主な動き ※寄与度順 中分類、前年同月比(寄与度)	
				上昇	下落
総合	104.1	3.9	3.92	—	—
食料	107.9	6.9	1.82	調理食品 7.1%(0.24) 魚介類 11.3%(0.23)	
住居	104.6	3.0	0.58	家賃 2.2%(0.36) 設備修繕・維持 8.1%(0.21)	
光熱・水道	115.1	6.3	0.63	電気代 16.3%(0.72) ガス代 8.2%(0.13)	上下水道料 ▲14.2%(▲0.33)
家具・家事用品	108.7	8.5	0.32	家庭用耐久財 13.2%(0.16) 家事用消耗品 4.4%(0.05)	
被服及び履物	106.7	6.0	0.20	衣料 6.7%(0.08) 履物類 7.6%(0.04)	
保健医療	100.2	0.7	0.03	保健医療用品・器具 1.9%(0.02) 医薬品・健康保持用摂取品 0.9%(0.01)	
交通・通信	94.5	2.1	0.34	通信 7.1%(0.24) 自動車等関係費 0.9%(0.10)	
教育	99.5	0.7	0.02	授業料等 0.5%(0.01) 教科書・学習参考教材 4.0%(0.00)	
教養娯楽	101.1	▲0.6	▲0.05	教養娯楽用品 3.7%(0.08) 教養娯楽用耐久財 4.0%(0.02)	教養娯楽サービス ▲3.6%(▲0.16)
諸雑費	102.5	0.7	0.04	身の回り用品 5.9%(0.03) 理美容用品 2.2%(0.03)	他の諸雑費 ▲1.2%(▲0.03)

〔総合指数の前年同月比に寄与した主な内訳〕

- 上昇 電気代 …… 電気代
 家賃 …… 持家の帰属家賃、民営家賃
 下落 上下水道料 …… 水道料
 教養娯楽サービス …… 宿泊料、テーマパーク入場料 など

（注1）寄与度とは、その費目の指数の変動が、総合指数の変化率のうちどの程度寄与したかを示したものであり、全費目の寄与度を合計すると、総合指数の変化率に一致します。

（ただし端数処理の関係で一致しない場合があります。）

（注2）持家の帰属家賃とは、自己が所有する住宅に居住した場合、家賃の支払は発生しないものの、所有する住居から受けるサービスを自分自身で生産し、消費していると考え、このサービス額を一般市場価格で評価するものです。

消費者物価指数では、持家の住宅費用を指数に算入するため、持家の住宅を借家とみなした場合に支払われるであろう家賃を持家の帰属家賃として指数に組み入れています。

(2) 前月からの動き

表3 10大費目指数、前月比及び寄与度

2020年=100

費目	指数	前月比 (%)	寄与度	主な動き ※寄与度順 中分類、前月比(寄与度)	
				上昇	下落
総合	104.1	0.1	0.09	—	—
食料	107.9	0.7	0.19	果物 魚介類 13.6%(0.15) 4.1%(0.09)	野菜・海藻 乳卵類 ▲3.4%(▲0.10) ▲0.8%(▲0.01)
住居	104.6	0.0	▲0.01		家賃 0.0%(▲0.01)
光熱・水道	115.1	▲0.3	▲0.03	電気代 ガス代 5.4%(0.26) 1.4%(0.02)	上下水道料 ▲14.2%(▲0.32)
家具・家事用品	108.7	▲1.4	▲0.06	家事雑貨 家事用消耗品 0.8%(0.01) 0.4%(0.00)	家庭用耐久財 寝具類 ▲3.9%(▲0.05) ▲3.5%(▲0.01)
被服及び履物	106.7	▲2.4	▲0.08		衣料 履物類 ▲2.7%(▲0.04) ▲3.9%(▲0.02)
保健医療	100.2	0.1	0.00	保健医療用品・器具 0.9%(0.01)	医薬品・健康保持用摂取品 ▲0.5%(▲0.01)
交通・通信	94.5	0.2	0.04	自動車等関係費 交通 0.3%(0.04) 0.3%(0.00)	通信 ▲0.1%(0.00)
教育	99.5	0.0	0.00		
教養娯楽	101.1	0.4	0.03	教養娯楽サービス 教養娯楽用耐久財 0.7%(0.03) 0.4%(0.00)	教養娯楽用品 ▲0.1%(0.00)
諸雑費	102.5	0.2	0.01	理美容サービス 身の回り用品 0.7%(0.01) 0.5%(0.00)	

〔総合指数の前月比に寄与した主な内訳〕

- 上昇 電気代 …… 電気代
- 果物 …… みかん、いちご
- 下落 上下水道料 …… 水道料
- 野菜・海藻 …… しめじ、だいこん など

3 山形市 2022年(令和4年)12月分 中分類指数

2020年=100

中分類	ウ エ イ ト	2022年(令和4年)12月			(前月)2022年(令和4年)11月		
		指 数	前月比 (%)	前 年 同月比 (%)	指 数	前月比 (%)	前 年 同月比 (%)
総 合	10000	104.1	0.1	3.9	104.0	0.2	3.8
生鮮食品を除く総合	9595	104.1	0.0	3.8	104.2	0.4	3.7
持家の帰属家賃を除く総合	8615	104.3	0.1	4.1	104.2	0.2	4.0
持家の帰属家賃及び生鮮食品を除く総合	8210	104.3	0.0	4.0	104.4	0.4	3.9
生鮮食品及びエネルギーを除く総合	8662	101.9	▲ 0.4	3.0	102.3	0.5	3.4
食料(酒類を除く)及びエネルギーを除く総合	6563	99.7	▲ 0.6	1.7	100.3	0.1	2.1
食 料	2627	107.9	0.7	6.9	107.1	0.6	6.9
生鮮食品(生鮮魚介、生鮮野菜、生鮮果物)	405	104.3	3.2	6.4	101.0	▲ 3.8	6.8
生鮮食品を除く食料	2222	108.5	0.3	7.0	108.2	1.4	6.9
穀類	213	110.3	▲ 0.3	10.0	110.6	2.6	11.6
魚介類	199	115.8	4.1	11.3	111.3	▲ 1.2	12.2
生鮮魚介	95	121.7	6.1	12.9	114.7	▲ 1.9	14.8
肉類	257	104.3	1.0	3.7	103.2	3.0	3.1
乳卵類	125	110.2	▲ 0.8	11.9	111.1	5.3	10.3
野菜・海藻	309	96.6	▲ 3.4	2.8	100.0	▲ 3.3	5.5
生鮮野菜	196	93.5	▲ 5.0	2.7	98.4	▲ 5.6	7.7
果物	124	107.5	13.6	6.2	94.6	▲ 2.2	▲ 1.0
生鮮果物	114	108.3	15.0	6.2	94.1	▲ 2.4	▲ 1.7
油脂・調味料	123	111.7	0.3	10.2	111.4	0.7	10.7
菓子類	245	114.7	0.1	8.6	114.6	2.6	8.3
調理食品	333	109.8	0.4	7.1	109.3	0.8	7.3
飲料	156	107.6	▲ 0.1	4.9	107.7	2.4	5.6
酒類	124	104.3	0.9	7.3	103.4	▲ 0.8	4.9
外食	419	107.2	0.2	4.9	107.1	▲ 0.2	5.2
住 居	1910	104.6	0.0	3.0	104.6	0.2	2.8
持家の帰属家賃を除く住居	524	109.0	▲ 0.1	4.1	109.1	0.6	4.1
家賃	1668	102.5	0.0	2.2	102.6	0.0	2.0
持家の帰属家賃を除く家賃	282	100.6	▲ 0.1	0.3	100.7	0.0	0.4
設備修繕・維持	242	118.8	0.0	8.1	118.9	1.1	8.1
光熱・水道	918	115.1	▲ 0.3	6.3	115.5	▲ 0.1	7.1
電気代	414	124.9	5.4	16.3	118.5	0.0	11.8
ガス代	156	110.2	1.4	8.2	108.7	0.9	7.0
他の光熱	118	144.6	0.3	6.3	144.1	▲ 1.5	4.5
上下水道料	230	85.8	▲ 14.2	▲ 14.2	100.0	0.0	0.0
家具・家事用品	374	108.7	▲ 1.4	8.5	110.3	1.2	8.8
家庭用耐久財	127	110.7	▲ 3.9	13.2	115.2	▲ 1.1	13.3
室内装備品	22	97.7	▲ 0.9	9.1	98.5	2.9	6.9
寝具類	29	111.6	▲ 3.5	13.0	115.6	11.4	14.6
家事雑貨	67	109.7	0.8	5.7	108.9	0.1	7.1
家事用消耗品	108	108.1	0.4	4.4	107.6	2.0	4.5
家事サービス	22	104.1	0.0	4.1	104.1	0.0	4.1

2020年=100

中分類	ウ エ イ ト	2022年(令和4年)12月			(前月)2022年(令和4年)11月		
		指 数	前 月 比 (%)	前 年 同 月 比 (%)	指 数	前 月 比 (%)	前 年 同 月 比 (%)
被服及び履物	326	106.7	▲ 2.4	6.0	109.3	1.7	6.5
衣料	125	106.0	▲ 2.7	6.7	109.0	2.2	4.1
シャツ・セーター・下着類	108	105.3	▲ 1.8	3.7	107.3	0.1	5.4
履物類	47	110.2	▲ 3.9	7.6	114.7	2.6	12.0
他の被服	27	103.4	▲ 2.3	3.9	105.8	6.0	7.9
被服関連サービス	20	114.0	0.0	14.0	114.0	0.0	14.0
保健医療	415	100.2	0.1	0.7	100.1	▲ 0.1	0.4
医薬品・健康保持用摂取品	108	99.8	▲ 0.5	0.9	100.3	▲ 1.0	0.8
保健医療用品・器具	89	103.2	0.9	1.9	102.3	0.8	1.0
保健医療サービス	217	99.1	0.0	0.0	99.1	0.0	0.0
交通・通信	1741	94.5	0.2	2.1	94.2	0.0	1.1
交通	96	100.1	0.3	0.3	99.9	▲ 0.3	0.4
自動車等関係費	1141	104.3	0.3	0.9	104.0	▲ 0.3	▲ 0.5
通信	504	71.1	▲ 0.1	7.1	71.1	1.0	6.6
教 育	293	99.5	0.0	0.7	99.5	0.0	0.7
授業料等	223	98.8	0.0	0.5	98.8	0.0	0.5
教科書・学習参考教材	7	104.2	0.0	4.0	104.2	0.0	4.0
補習教育	63	101.6	0.0	0.8	101.6	0.0	0.8
教養娯楽	813	101.1	0.4	▲ 0.6	100.7	▲ 1.1	▲ 0.5
教養娯楽用耐久財	62	104.1	0.4	4.0	103.6	▲ 0.8	4.4
教養娯楽用品	213	101.1	▲ 0.1	3.7	101.2	1.2	4.0
書籍・他の印刷物	106	102.2	0.0	0.8	102.2	0.0	0.7
教養娯楽サービス	433	100.4	0.7	▲ 3.6	99.7	▲ 2.5	▲ 3.6
諸 雑 費	582	102.5	0.2	0.7	102.2	0.1	0.4
理美容サービス	106	101.1	0.7	1.0	100.4	0.0	0.3
理美容用品	149	101.9	0.2	2.2	101.6	▲ 0.1	1.8
身の回り用品	44	111.1	0.5	5.9	110.6	1.7	5.2
たばこ	32	114.2	0.0	0.6	114.2	0.3	0.6
他の諸雑費	251	100.4	0.0	▲ 1.2	100.4	0.0	▲ 1.2
(別 掲)							
エネルギー	934	124.7	2.8	10.2	121.3	▲ 0.3	6.3
教育関係費	368	100.2	0.0	1.1	100.1	0.0	1.2
教養娯楽関係費	839	101.0	0.4	▲ 0.7	100.6	▲ 1.1	▲ 0.6
情報通信関係費	522	69.0	0.0	0.7	69.0	0.0	0.7

4 山形市 10大費目指数の推移

2020年=100

	総合	生鮮食品を除く総合	生鮮食品及びエネルギーを除く総合	食料(酒類を除く)及びエネルギーを除く総合	食料		住居	光熱・水道	家具・家事用品	被服及び履物	保健医療	交通・通信	教育	教養娯楽	諸雑費
						生鮮食品									
ウェイト	10000	9595	8662	6563	2627	405	1910	918	374	326	415	1741	293	813	582
2017年 平均	98.8	98.9	99.3	99.8	97.3	95.2	98.1	96.4	98.2	99.8	97.2	99.5	108.7	100.8	101.7
2018年 平均	99.6	99.8	99.3	99.8	97.8	96.4	98.3	101.5	94.6	99.7	98.8	101.0	108.9	100.7	102.5
2019年 平均	100.2	100.5	100.0	100.3	98.4	93.9	98.9	103.0	97.1	100.0	99.6	100.6	107.9	102.4	102.5
2020年 平均	100.0	100.0	100.0	100.0	100.0	100.0	100.0	100.0	100.0	100.0	100.0	100.0	100.0	100.0	100.0
2021年 平均	100.0	100.0	99.3	98.9	100.3	98.5	101.4	102.7	101.7	101.0	99.8	95.3	98.8	101.1	101.3
2022年 平均	102.5	102.3	100.3	99.0	104.5	106.3	103.3	114.4	104.8	103.2	99.6	93.7	99.2	101.8	101.7
2021年 12月	100.2	100.3	98.9	98.0	100.9	98.1	101.6	108.3	100.2	100.6	99.5	92.5	98.8	101.7	101.8
2022年 1月	100.6	100.4	98.8	97.8	102.4	105.4	101.6	108.9	100.3	99.5	99.2	92.9	98.8	101.0	101.2
2月	100.6	100.4	98.5	97.6	101.8	105.8	101.6	111.8	99.2	97.2	99.2	92.9	98.5	101.2	101.2
3月	101.3	101.0	98.8	97.8	102.7	107.6	101.6	114.0	100.6	99.0	99.6	93.4	98.3	101.5	101.5
4月	101.8	101.6	99.5	98.6	102.8	106.7	103.0	114.7	103.2	102.0	99.6	93.1	98.6	101.8	101.5
5月	102.2	101.9	99.8	98.8	103.7	110.2	103.0	115.4	104.6	101.3	99.5	92.9	99.5	102.6	101.7
6月	102.1	102.0	99.8	98.7	103.6	106.5	103.1	115.3	104.4	102.7	99.4	93.2	99.5	101.4	101.2
7月	102.9	102.7	100.6	99.5	104.4	106.4	103.7	115.7	105.5	103.3	99.4	94.3	99.5	102.2	101.7
8月	103.1	102.9	100.8	99.7	104.7	108.8	103.8	115.6	104.7	103.8	99.6	94.5	99.5	103.8	101.6
9月	103.5	103.3	101.3	99.8	106.0	108.1	104.2	115.7	106.7	105.9	99.4	94.2	99.5	102.4	101.6
10月	103.8	103.8	101.8	100.2	106.5	105.0	104.5	115.6	109.0	107.5	100.2	94.3	99.5	101.8	102.1
11月	104.0	104.2	102.3	100.3	107.1	101.0	104.6	115.5	110.3	109.3	100.1	94.2	99.5	100.7	102.2
12月	104.1	104.1	101.9	99.7	107.9	104.3	104.6	115.1	108.7	106.7	100.2	94.5	99.5	101.1	102.5
前 年 比 (%)															
2017年 平均	0.8	0.8	0.2	▲ 0.1	1.1	0.1	▲ 0.1	4.3	▲ 0.3	▲ 0.2	0.3	0.4	0.8	0.3	0.9
2018年 平均	0.9	0.9	0.1	0.0	0.5	1.2	0.2	5.3	▲ 3.6	▲ 0.1	1.6	1.5	0.2	▲ 0.1	0.8
2019年 平均	0.6	0.7	0.7	0.5	0.6	▲ 2.6	0.6	1.5	2.7	0.3	0.7	▲ 0.3	▲ 0.9	1.6	0.0
2020年 平均	▲ 0.2	▲ 0.5	0.0	▲ 0.3	1.7	6.5	1.1	▲ 2.9	3.0	0.0	0.4	▲ 0.6	▲ 7.4	▲ 2.3	▲ 2.4
2021年 平均	0.0	0.0	▲ 0.7	▲ 1.1	0.3	▲ 1.5	1.4	2.7	1.7	1.0	▲ 0.2	▲ 4.7	▲ 1.2	1.1	1.3
2022年 平均	2.5	2.3	1.0	0.1	4.2	8.0	1.9	11.4	3.0	2.2	▲ 0.2	▲ 1.6	0.4	0.7	0.3
前 月 比 (%)															
2021年 12月	0.0	▲ 0.2	▲ 0.1	▲ 0.2	0.7	3.6	▲ 0.2	0.4	▲ 1.1	▲ 2.0	▲ 0.2	▲ 0.8	0.0	0.5	0.0
2022年 1月	0.4	0.1	▲ 0.1	▲ 0.3	1.5	7.5	0.0	0.6	0.1	▲ 1.1	▲ 0.2	0.4	0.0	▲ 0.7	▲ 0.6
2月	0.0	0.0	▲ 0.4	▲ 0.2	▲ 0.7	0.4	0.0	2.6	▲ 1.1	▲ 2.3	0.0	0.0	▲ 0.3	0.2	0.0
3月	0.7	0.6	0.4	0.2	0.9	1.7	0.0	2.0	1.4	1.8	0.3	0.5	▲ 0.2	0.2	0.3
4月	0.6	0.6	0.7	0.8	0.1	▲ 0.8	1.5	0.6	2.6	3.0	0.1	▲ 0.3	0.3	0.3	0.0
5月	0.4	0.2	0.2	0.2	0.9	3.2	▲ 0.1	0.7	1.3	▲ 0.7	▲ 0.1	▲ 0.3	0.9	0.8	0.2
6月	▲ 0.1	0.1	0.0	▲ 0.1	▲ 0.2	▲ 3.4	0.1	▲ 0.1	▲ 0.1	1.3	▲ 0.1	0.3	0.0	▲ 1.1	▲ 0.4
7月	0.7	0.7	0.8	0.8	0.8	▲ 0.1	0.6	0.4	1.0	0.7	0.0	1.2	0.0	0.8	0.5
8月	0.2	0.1	0.1	0.2	0.3	2.3	0.0	▲ 0.1	▲ 0.8	0.4	0.2	0.2	0.0	1.6	▲ 0.1
9月	0.4	0.4	0.5	0.1	1.3	▲ 0.6	0.4	0.0	2.0	2.0	▲ 0.2	▲ 0.3	0.0	▲ 1.4	0.0
10月	0.3	0.5	0.6	0.5	0.4	▲ 2.9	0.3	▲ 0.1	2.1	1.5	0.8	0.1	0.0	▲ 0.6	0.5
11月	0.2	0.4	0.5	0.1	0.6	▲ 3.8	0.2	▲ 0.1	1.2	1.7	▲ 0.1	0.0	0.0	▲ 1.1	0.1
12月	0.1	0.0	▲ 0.4	▲ 0.6	0.7	3.2	0.0	▲ 0.3	▲ 1.4	▲ 2.4	0.1	0.2	0.0	0.4	0.2
前 年 同 月 比 (%)															
2021年 12月	0.7	0.4	▲ 1.2	▲ 2.0	1.9	7.3	0.8	11.1	▲ 1.3	▲ 0.4	▲ 0.3	▲ 7.7	0.0	4.4	1.5
2022年 1月	0.2	0.0	▲ 1.7	▲ 2.7	1.5	3.2	0.3	11.6	▲ 2.0	▲ 0.3	▲ 0.3	▲ 7.3	0.0	0.3	0.2
2月	0.4	0.1	▲ 1.9	▲ 2.8	1.6	5.2	0.3	14.3	▲ 2.6	▲ 3.1	▲ 0.4	▲ 7.3	0.0	1.0	0.0
3月	0.9	0.5	▲ 1.5	▲ 2.6	3.2	11.6	0.2	14.9	▲ 1.8	▲ 2.5	▲ 0.6	▲ 7.1	▲ 0.2	1.0	0.4
4月	2.6	2.3	0.6	0.1	3.2	9.6	1.9	14.4	1.0	0.7	▲ 0.6	▲ 0.3	▲ 0.3	1.0	0.2
5月	2.7	2.2	0.7	0.1	4.0	13.4	1.8	13.6	1.7	▲ 0.1	▲ 0.4	▲ 1.1	0.7	1.2	0.6
6月	2.7	2.4	1.0	0.4	3.3	7.6	1.9	12.9	3.6	2.0	▲ 0.5	▲ 0.7	0.7	1.2	0.1
7月	3.0	2.7	1.5	0.9	4.5	10.9	2.5	11.8	3.3	3.2	▲ 0.4	▲ 0.4	0.7	0.6	0.7
8月	3.1	2.9	1.8	1.3	3.8	7.4	2.5	11.2	2.7	4.0	▲ 0.2	0.7	0.7	1.6	0.6
9月	3.2	3.1	2.1	1.2	4.7	4.5	2.5	10.5	5.2	3.8	▲ 1.3	0.3	0.7	1.6	▲ 0.1
10月	4.0	3.7	3.1	2.1	6.7	9.8	2.6	9.1	7.8	5.9	0.8	1.4	0.7	0.5	0.1
11月	3.8	3.7	3.4	2.1	6.9	6.8	2.8	7.1	8.8	6.5	0.4	1.1	0.7	▲ 0.5	0.4
12月	3.9	3.8	3.0	1.7	6.9	6.4	3.0	6.3	8.5	6.0	0.7	2.1	0.7	▲ 0.6	0.7

5 全 国 10大費目指数の推移

2020年=100

	総合	生鮮食品を除く総合	生鮮食品及びエネルギーを除く総合	食料(酒類を除く)及びエネルギーを除く総合	食料		住居	光熱・水道	家具・家事用品	被服及び履物	保健医療	交通・通信	教育	教養娯楽	諸雑費
					食料	生鮮食品									
ウエイト	10000	9604	8892	6781	2626	396	2149	693	387	353	477	1493	304	911	607
2017年 平均	98.6	98.7	98.9	99.6	96.8	96.3	99.3	96.4	96.7	98.3	97.5	99.5	109.6	98.3	101.7
2018年 平均	99.5	99.5	99.2	99.7	98.2	99.9	99.2	100.2	95.7	98.5	99.0	100.9	110.1	99.0	102.1
2019年 平均	100.0	100.2	99.8	100.1	98.7	96.8	99.4	102.5	97.7	98.9	99.7	100.2	108.4	100.6	102.1
2020年 平均	100.0	100.0	100.0	100.0	100.0	100.0	100.0	100.0	100.0	100.0	100.0	100.0	100.0	100.0	100.0
2021年 平均	99.8	99.8	99.5	99.2	100.0	98.8	100.6	101.3	101.7	100.4	99.6	95.0	100.0	101.6	101.1
2022年 平均	102.3	102.1	100.5	99.4	104.5	106.7	101.3	116.3	105.5	102.0	99.3	93.5	100.9	102.7	102.2
2021年 12月	100.1	100.0	99.1	98.6	100.9	100.8	100.7	107.1	101.0	101.3	99.3	92.5	100.4	101.9	101.6
2022年 1月	100.3	100.1	99.0	98.3	102.0	106.5	100.7	108.3	100.8	99.4	99.2	92.4	100.4	101.4	101.7
2月	100.7	100.5	99.2	98.4	102.3	107.1	100.8	111.1	100.5	99.7	99.4	92.7	100.3	101.8	101.8
3月	101.1	100.9	99.5	98.7	102.5	105.9	100.8	113.3	101.8	100.9	99.4	93.2	100.5	102.2	101.9
4月	101.5	101.4	99.9	99.0	102.9	105.9	101.0	114.3	103.7	102.4	98.9	93.0	101.1	103.1	102.1
5月	101.8	101.6	100.1	99.2	103.4	107.5	101.1	115.2	105.1	102.4	99.0	92.8	101.1	103.6	102.1
6月	101.8	101.7	100.1	99.1	103.6	105.7	101.2	115.6	105.7	102.1	99.0	92.9	101.0	102.3	102.1
7月	102.3	102.2	100.6	99.5	104.0	104.9	101.2	117.0	106.3	100.7	99.1	94.3	101.0	103.2	102.2
8月	102.7	102.5	100.9	99.7	104.5	106.4	101.3	117.9	106.8	99.6	99.1	94.3	101.0	104.9	102.4
9月	103.1	102.9	101.1	99.8	105.6	108.5	101.3	118.5	108.4	103.6	99.2	94.1	101.0	103.8	102.4
10月	103.7	103.4	101.7	100.1	107.1	109.6	101.8	119.7	108.7	104.4	99.6	94.2	101.0	103.0	102.6
11月	103.9	103.8	102.0	100.1	107.8	107.2	101.9	121.0	109.6	105.1	99.7	94.3	101.0	101.6	102.7
12月	104.1	104.1	102.1	100.1	107.9	105.7	102.0	123.3	108.6	104.2	99.6	94.4	101.0	101.9	102.8
前 年 比 (%)															
2017年 平均	0.5	0.5	0.1	▲ 0.1	0.7	▲ 0.2	▲ 0.2	2.7	▲ 0.5	0.2	0.9	0.3	0.6	0.4	0.3
2018年 平均	1.0	0.9	0.4	▲ 0.1	1.4	3.8	▲ 0.1	4.0	▲ 1.1	0.1	1.5	1.4	0.4	0.8	0.5
2019年 平均	0.5	0.6	0.6	▲ 0.4	0.4	▲ 3.1	0.3	2.3	2.2	0.4	0.7	▲ 0.7	▲ 1.5	1.6	0.0
2020年 平均	0.0	▲ 0.2	0.2	▲ 0.1	1.4	3.3	0.6	▲ 2.4	2.3	1.1	0.3	▲ 0.2	▲ 7.8	▲ 0.6	▲ 2.0
2021年 平均	▲ 0.2	▲ 0.2	▲ 0.5	▲ 0.8	0.0	▲ 1.2	0.6	1.3	1.7	0.4	▲ 0.4	▲ 5.0	0.0	1.6	1.1
2022年 平均	2.5	2.3	1.1	0.1	4.5	8.1	0.6	14.8	3.8	1.6	▲ 0.3	▲ 1.5	0.9	1.1	1.1
前 月 比 (%)															
2021年 12月	0.0	▲ 0.1	▲ 0.1	▲ 0.1	0.0	0.8	0.0	1.0	▲ 1.0	▲ 1.0	▲ 0.1	▲ 0.4	0.0	0.2	▲ 0.2
2022年 1月	0.3	0.0	▲ 0.1	▲ 0.2	1.1	5.7	0.0	1.2	▲ 0.3	▲ 1.8	0.0	▲ 0.1	0.0	▲ 0.5	0.1
2月	0.4	0.4	0.1	0.1	0.3	0.5	0.1	2.6	▲ 0.3	0.2	0.1	0.3	0.0	0.4	0.1
3月	0.4	0.5	0.3	0.3	0.2	▲ 1.1	0.1	2.0	1.3	1.3	0.0	0.5	0.2	0.4	0.1
4月	0.4	0.4	0.4	0.4	0.5	0.0	0.2	0.8	1.9	1.5	▲ 0.5	▲ 0.2	0.6	0.9	0.2
5月	0.3	0.2	0.2	0.2	0.4	1.5	0.1	0.8	1.3	0.0	0.1	▲ 0.2	0.0	0.4	0.0
6月	0.0	0.1	0.0	▲ 0.1	0.2	▲ 1.7	0.1	0.4	0.6	▲ 0.3	0.0	0.1	0.0	▲ 1.2	▲ 0.1
7月	0.5	0.5	0.5	0.4	0.4	▲ 0.7	0.0	1.2	0.5	▲ 1.4	0.1	1.5	0.0	0.8	0.2
8月	0.4	0.3	0.3	0.2	0.5	1.4	0.1	0.8	0.5	▲ 1.1	0.0	0.0	0.0	1.6	0.2
9月	0.4	0.3	0.3	0.1	1.0	2.0	0.0	0.5	1.4	4.0	0.1	▲ 0.3	0.0	▲ 1.0	0.0
10月	0.6	0.6	0.6	0.3	1.5	1.0	0.5	1.0	0.3	0.8	0.4	0.1	0.0	▲ 0.8	0.2
11月	0.2	0.4	0.3	0.0	0.6	▲ 2.2	0.1	1.1	0.8	0.7	0.1	0.2	0.0	▲ 1.4	0.1
12月	0.2	0.2	0.1	0.0	0.1	▲ 1.4	0.1	2.0	▲ 0.9	▲ 0.8	▲ 0.1	0.1	0.0	0.2	0.0
前 年 同 月 比 (%)															
2021年 12月	0.8	0.5	▲ 0.7	▲ 1.3	2.1	8.0	0.7	11.2	▲ 0.8	0.3	▲ 0.1	▲ 7.5	1.2	3.9	1.3
2022年 1月	0.5	0.2	▲ 1.1	▲ 1.9	2.1	6.5	0.3	12.7	▲ 0.6	1.3	▲ 0.1	▲ 7.5	1.2	0.6	1.1
2月	0.9	0.6	▲ 1.0	▲ 1.8	2.8	10.1	0.3	15.3	▲ 0.8	1.4	0.0	▲ 7.4	1.2	1.3	0.9
3月	1.2	0.8	▲ 0.7	▲ 1.6	3.4	11.6	0.3	16.4	0.4	0.7	▲ 0.4	▲ 7.0	1.4	1.3	1.0
4月	2.5	2.1	0.8	0.1	4.0	12.2	0.4	15.7	2.3	0.8	▲ 0.7	▲ 0.2	0.9	1.6	1.2
5月	2.5	2.1	0.8	0.2	4.1	12.3	0.5	14.4	3.6	0.9	▲ 0.8	▲ 0.8	0.8	1.7	1.1
6月	2.4	2.2	1.0	0.2	3.7	6.5	0.6	14.0	3.9	1.1	▲ 0.7	▲ 0.7	0.7	1.2	1.2
7月	2.6	2.4	1.2	0.4	4.4	8.3	0.6	14.7	3.9	1.4	▲ 0.6	▲ 0.2	0.7	0.7	1.2
8月	3.0	2.8	1.6	0.7	4.7	8.1	0.6	15.6	4.4	1.5	▲ 0.7	0.6	0.7	1.6	1.2
9月	3.0	3.0	1.8	0.9	4.2	1.9	0.6	14.9	6.6	1.9	▲ 0.5	0.6	0.7	2.2	1.2
10月	3.7	3.6	2.5	1.5	6.2	8.1	1.1	14.6	6.9	2.5	0.2	2.0	0.7	0.9	0.8
11月	3.8	3.7	2.8	1.5	6.9	7.3	1.2	14.1	7.3	2.7	0.3	1.6	0.7	0.0	0.9
12月	4.0	4.0	3.0	1.6	7.0	4.9	1.2	15.2	7.5	2.9	0.4	2.1	0.7	0.0	1.1

6 東北6県 県庁所在市別総合指数

2020年=100

		全国	東北	青森市	盛岡市	仙台市	秋田市	山形市	福島市
2017年	平均	98.6	98.6	98.6	98.6	98.3	98.6	98.8	98.3
2018年	平均	99.5	99.7	99.9	99.8	99.2	99.9	99.6	99.2
2019年	平均	100.0	100.1	100.6	100.0	99.7	100.4	100.2	99.9
2020年	平均	100.0	100	100.0	100.0	100.0	100.0	100.0	100.0
2021年	平均	99.8	99.9	100.0	100.2	99.9	100.3	100.0	99.5
2022年	平均	102.3	102.8	103.3	102.6	103.1	104.0	102.5	102.2
2021年	12月	100.1	100.5	100.7	100.3	100.6	101.1	100.2	99.9
2022年	1月	100.3	100.8	101.3	100.3	100.9	101.9	100.6	100.1
	2月	100.7	101.2	101.7	100.6	101.4	102.3	100.6	100.4
	3月	101.1	101.9	102.2	101.4	102.0	102.9	101.3	101.1
	4月	101.5	102.2	102.7	101.8	102.2	103.2	101.8	101.6
	5月	101.8	102.5	102.9	102.3	102.6	103.5	102.2	101.8
	6月	101.8	102.6	103.3	102.6	102.6	103.4	102.1	101.9
	7月	102.3	103.0	103.5	102.7	103.3	104.4	102.9	102.1
	8月	102.7	103.1	103.9	102.8	103.4	104.5	103.1	102.4
	9月	103.1	103.6	104.4	103.4	104.2	104.9	103.5	103.0
	10月	103.7	104.1	104.2	104.0	104.6	105.2	103.8	103.6
	11月	103.9	104.3	104.5	104.2	104.7	105.6	104.0	103.9
	12月	104.1	104.7	105.0	104.6	105.4	105.8	104.1	104.1
前 年 比 (%)									
2017年	平均	0.5	0.8	1.0	1.3	0.6	0.9	0.8	0.4
2018年	平均	1.0	1.2	1.3	1.2	0.9	1.3	0.9	0.9
2019年	平均	0.5	0.4	0.6	0.2	0.6	0.5	0.6	0.7
2020年	平均	0.0	▲ 0.1	▲ 0.6	0.0	0.3	▲ 0.4	▲ 0.2	0.1
2021年	平均	▲ 0.2	▲ 0.1	0.0	0.2	▲ 0.1	0.3	0.0	▲ 0.5
2022年	平均	2.5	2.9	3.3	2.3	3.2	3.6	2.5	2.7
前 月 比 (%)									
2021年	12月	0.0	0.0	0.0	▲ 0.4	0.2	▲ 0.2	0.0	▲ 0.1
2022年	1月	0.3	0.3	0.6	0.0	0.2	0.7	0.4	0.3
	2月	0.4	0.4	0.4	0.3	0.5	0.4	0.0	0.2
	3月	0.4	0.6	0.5	0.8	0.6	0.6	0.7	0.7
	4月	0.4	0.3	0.5	0.4	0.2	0.3	0.6	0.5
	5月	0.3	0.3	0.2	0.5	0.4	0.2	0.4	0.2
	6月	0.0	0.1	0.4	0.2	0.0	▲ 0.1	▲ 0.1	0.1
	7月	0.5	0.4	0.2	0.2	0.6	1.0	0.7	0.3
	8月	0.4	0.1	0.4	0.1	0.1	0.1	0.2	0.3
	9月	0.4	0.5	0.5	0.6	0.7	0.4	0.4	0.5
	10月	0.6	0.4	▲ 0.2	0.5	0.4	0.3	0.3	0.7
	11月	0.2	0.2	0.3	0.2	0.1	0.3	0.2	0.2
	12月	0.2	0.4	0.5	0.4	0.7	0.3	0.1	0.2
前 年 同 月 比 (%)									
2021年	12月	0.8	1.2	1.2	0.6	1.5	1.9	0.7	0.6
2022年	1月	0.5	0.8	1.3	0.2	0.9	2.1	0.2	0.3
	2月	0.9	1.4	1.8	0.6	1.7	2.1	0.4	0.8
	3月	1.2	1.7	1.7	1.2	1.9	2.4	0.9	1.3
	4月	2.5	3.0	5.5	2.3	2.7	3.7	2.6	2.9
	5月	2.5	3.0	3.1	2.7	2.8	3.7	2.7	2.8
	6月	2.4	2.9	3.5	2.3	3.0	3.7	2.7	2.9
	7月	2.6	3.1	3.5	2.3	3.5	4.2	3.0	2.8
	8月	3.0	3.3	3.9	2.3	3.8	4.3	3.1	3.3
	9月	3.0	3.3	4.0	2.6	3.9	3.9	3.2	3.2
	10月	3.7	3.9	3.8	3.2	4.6	4.5	4.0	4.0
	11月	3.8	3.8	3.8	3.5	4.2	4.1	3.8	3.9
	12月	4.0	4.3	4.3	4.3	4.7	4.6	3.9	4.2

7 消費者物価地域差指数 (持家の帰属家賃を除く総合)

		全国平均	青森市	盛岡市	仙台市	秋田市	山形市	福島市
2020年	平均	100.0	97.9	99.0	99.4	98.1	100.3	100.4
2021年	平均	100.0	97.8	99.5	99.6	98.6	100.5	100.6

消費者物価指数の概要

1 消費者物価指数とは

消費者物価指数とは、物価の変動を時系列的に測定するもので、基準となる時点と比べて、どの程度上昇または下落したかを比率で表した数値のことです。

現在の指数は、2020年を基準年とした「2020年基準消費者物価指数」です。

2 指数品目

指数計算に用いられる品目は、家計の消費支出の中で重要度が高いこと、価格変動の面で代表性があること、継続調査が可能であることなどの観点から選定された582品目となっております。

3 指数の計算方法

指数は、基準時加重相対法算式(ラスパイレス型)により算定されます。

$$\text{比較時の指数値} = \frac{\left(\frac{\text{比較時価格}}{\text{基準時価格}} \times \text{基準時の品目ウェイト} \right) \text{の合計}}{\text{基準時の品目ウェイトの合計}}$$

4 ウェイト

ウェイトとは、指数の計算の際に使用される家計の消費支出全体に占める品目別支出金額の割合(重み:ウェイト)のことで、2020年基準は、新型コロナウイルス感染症の影響を踏まえ、2019年及び2020年の家計調査の結果(1か月1世帯当たりの平均支出金額)を基に作成されております。

生鮮食品(生鮮魚介・生鮮野菜・生鮮果物)は、月別ウェイトが用いられます。

5 価格調査

品目の価格調査は、「小売物価統計調査」(総務省所管)により毎月行われます。

6 各品目の調査日

・生鮮魚介、野菜、果物及び切り花のうち一部の品目:毎月3回。

上旬(5日を含む週の水・木・金曜日のうち1日)

中旬(12日 ")

下旬(22日 ")

・上記を除く品目(自動車等関係費、衣料、他の光熱など)

:毎月1回。(12日を含む週の水・木・金曜日のうち1日)

・家賃(民営):毎月1回。(12日を含む週の水・木・金曜日のうち1日)

・家賃(公営):毎月1回。(12日を含む週の金曜日)

【利用上の注意】

この月報は、総務省統計局が作成する資料に基づき作成したものです。

◎総務省統計局(消費者物価指数)のホームページアドレス

<http://www.stat.go.jp/data/cpi/index.html>

《この資料に関する問い合わせ先》

山形県みらい企画創造部 統計企画課 生活統計担当

TEL :023-630-2186・2177 FAX:023-630-2185

◎山形県のホームページアドレス <https://www.pref.yamagata.jp/>

ホームページ内の掲載場所

トップページ中段の「目的から探す」

→ 「統計情報・オープンデータ」

→ 「家計・物価」

→ 「山形市消費者物価指数」