

# 山形県の人口と世帯数（推計）

（平成23年7月1日現在）

## 6月の概況

平成23年7月1日現在の本県の人口は、1,161,481人で、前月に比べ**395**人減少した。内訳では、自然動態で**449**人（出生706人・死亡1,155人）減少、社会動態で54人（県外転入1,065人・県外転出1,011人）増加した。

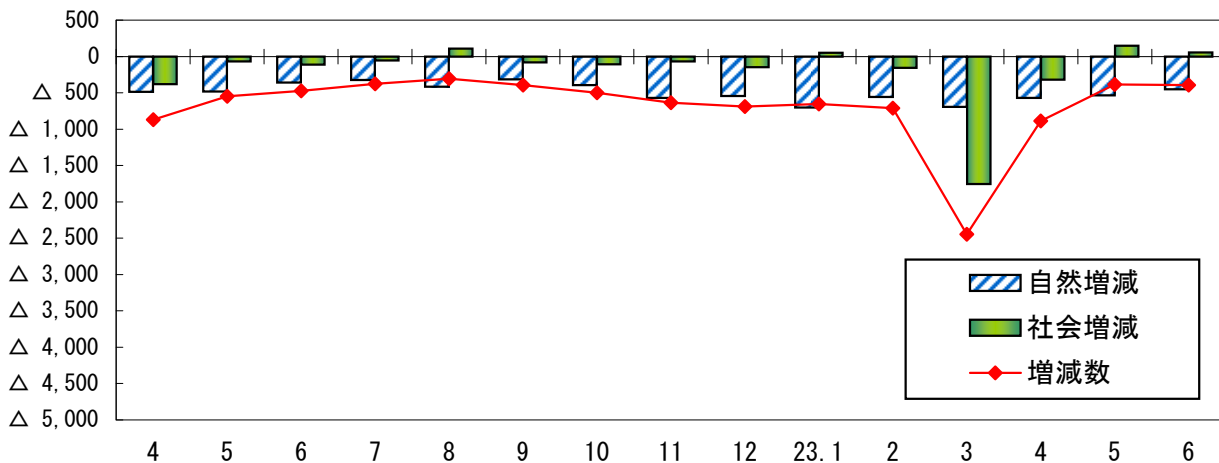
市町村別で見ると、増加したのは5市町、減少したのは**29**市町村で、増減なしは1町であった。

世帯数は、390,400世帯で、前月に比べ194世帯増加した。

表1 平成23年6月中の人口動態

		総数	
6月1日現在人口		1,161,876	
自然動態	出生	706	
	死亡	1,155	
	自然動態増減	△ 449	
社会動態	転入	県内	896
		県外	1,065
	転出	県内	896
		県外	1,011
	社会動態増減	54	
実増減		△ 395	
7月1日現在人口		1,161,481	

## 〈移動人口の月別推移〉



平成23年7月25日

山形県企画振興部統計企画課

表2 県人口と世帯数の推移

	総数	男	女	対前月 増減数	世帯数
* H 2. 10. 1	1,258,390	607,041	651,349	—	341,638
* H 7. 10. 1	1,256,958	607,316	649,642	—	360,178
* H12. 10. 1	1,244,147	601,372	642,775	—	377,049
* H17. 10. 1	1,216,181	585,023	631,158	—	386,728
H18. 10. 1	1,207,059	—	—	—	387,735
H19. 10. 1	1,197,802	—	—	—	388,413
H20. 10. 1	1,187,790	—	—	—	388,418
H21. 10. 1	1,178,148	—	—	—	388,350
※H22. 10. 1	1,168,789	—	—	—	388,670
11. 1	1,168,291	—	—	△ 498	388,785
12. 1	1,167,653	—	—	△ 638	388,831
H23. 1. 1	1,166,963	—	—	△ 690	388,830
2. 1	1,166,309	—	—	△ 654	388,829
3. 1	1,165,596	—	—	△ 713	388,703
4. 1	1,163,148	—	—	△ 2,448	388,176
5. 1	1,162,262	—	—	△ 886	389,787
6. 1	1,161,876	—	—	△ 386	390,206
7. 1	1,161,481	—	—	△ 395	390,400

注1 「\*」は国勢調査確定値です。「※」は国勢調査速報値です。

注2 平成18年～平成21年の数値は、平成22年国勢調査速報値に基づき補間補正しています。補間補正とは、国勢調査の人口・世帯数と、同年10月1日の推計人口・世帯数との間に調査方法の違いから生じる差を解消するため、前回国勢調査～当該国勢調査間の各年の移動数を遡及して修正することです。

注3 平成22年国勢調査速報値では男女別人口が集計対象となっていないため、平成18年10月1日現在以降の男女別人口は、補間補正した分も含めて、平成23年10月(予定)に総務省統計局から国勢調査確定数(男女別人口あり)が公表された後に掲載します。

[利用上の注意]

- この月報は、平成22年国勢調査人口及び世帯数(速報値)を基礎として、これに市町村から報告される住民基本台帳及び外国人登録法に基づく「増減数」(出生、死亡及び転入、転出者)を加減して推計したものです。
  - 世帯数については、国勢調査と住民基本台帳の世帯のとらえ方に相違がありますので、利用に当たってはご注意ください。
- ◆ 各月報を取りまとめ、毎年10月1日現在で「山形県の人口と世帯数 ～山形県社会的移動人口調査結果報告書～」を刊行しておりますのでご利用ください。また、平成22年の年報を山形県ホームページに掲載しております。  
(<http://www.pref.yamagata.jp/ou/kikakushinko/020052/>)

山形県の人口と世帯数についての照会は、下記をお願いします。

山形市松波二丁目8-1

山形県企画振興部統計企画課 生活統計班

TEL 023-630-2186

FAX 023-630-2185

表3 市町村別人口と世帯数

平成23年7月1日現在

	総数	自然動態			社会動態			総増減	世帯数	世帯数増減
		出生	死亡	増減	転入	転出	増減			
総数	1,161,481	706	1,155	△ 449	1,961 (1,065)	1,907 (1,011)	54 (54)	△ 395	390,400	194
市部計	919,347	566	877	△ 311	1,596	1,543	53	△ 258	320,057	147
郡部計	242,134	140	278	△ 138	365	364	1	△ 137	70,343	47
村山地域	561,138	328	480	△ 152	994	961	33	△ 119	192,191	118
最上地域	83,216	47	97	△ 50	138	140	△ 2	△ 52	25,516	22
置賜地域	225,251	151	251	△ 100	399	392	7	△ 93	74,676	30
庄内地域	291,876	180	327	△ 147	430	414	16	△ 131	98,017	24
山形市	253,941	171	195	△ 24	482	479	3	△ 21	97,457	64
米沢市	88,833	62	80	△ 18	200	163	37	19	33,032	26
鶴岡市	135,607	96	149	△ 53	163	148	15	△ 38	45,689	0
酒田市	110,335	59	121	△ 62	199	201	△ 2	△ 64	38,962	17
新庄市	38,506	23	50	△ 27	74	66	8	△ 19	13,000	11
寒河江市	42,094	27	31	△ 4	59	82	△ 23	△ 27	12,828	0
上山市	33,437	10	40	△ 30	38	55	△ 17	△ 47	10,744	△ 9
村山市	26,482	7	26	△ 19	22	40	△ 18	△ 37	7,919	0
長井市	29,367	20	37	△ 17	42	54	△ 12	△ 29	9,354	△ 6
天童市	62,042	37	56	△ 19	127	109	18	△ 1	20,531	9
東根市	46,694	32	31	1	114	51	63	64	14,606	38
尾花沢市	18,604	2	24	△ 22	27	26	1	△ 21	5,346	0
南陽市	33,405	20	37	△ 17	49	69	△ 20	△ 37	10,589	△ 3
山辺町	15,056	6	12	△ 6	28	19	9	3	4,477	5
中山町	11,931	5	9	△ 4	25	25	0	△ 4	3,441	1
河北町	19,777	12	21	△ 9	40	39	1	△ 8	5,758	8
西川町	6,151	3	8	△ 5	5	10	△ 5	△ 10	1,874	△ 1
朝日町	7,737	2	6	△ 4	8	12	△ 4	△ 8	2,298	2
大江町	9,137	11	12	△ 1	17	9	8	7	2,693	2
大石田町	8,055	3	9	△ 6	2	5	△ 3	△ 9	2,219	△ 1
金山町	6,274	4	5	△ 1	14	7	7	6	1,699	0
最上町	9,716	8	8	0	11	19	△ 8	△ 8	2,774	1
舟形町	6,036	0	9	△ 9	9	6	3	△ 6	1,655	3
真室川町	9,009	4	8	△ 4	13	14	△ 1	△ 5	2,611	2
大蔵村	3,706	1	3	△ 2	2	6	△ 4	△ 6	1,042	2
鮭川村	4,783	3	5	△ 2	8	7	1	△ 1	1,298	△ 1
戸沢村	5,186	4	9	△ 5	7	15	△ 8	△ 13	1,437	4
高畠町	24,832	20	23	△ 3	37	34	3	0	7,244	9
川西町	17,127	9	29	△ 20	21	19	2	△ 18	4,728	△ 2
小国町	8,706	4	12	△ 8	10	15	△ 5	△ 13	3,027	△ 5
白鷹町	15,164	6	21	△ 15	28	16	12	△ 3	4,485	3
飯豊町	7,817	10	12	△ 2	12	22	△ 10	△ 12	2,217	8
三川町	7,702	2	5	△ 3	16	14	2	△ 1	2,162	4
庄内町	22,968	13	25	△ 12	36	26	10	△ 2	6,608	13
遊佐町	15,264	10	27	△ 17	16	25	△ 9	△ 26	4,596	△ 10

## 【社会動態について】

社会動態の数値は、県内転出入と県外転出入の合計  
ただし、( )内は県外転出入のみの数値

# じんこうTOPICS



平成23年7月

## 平成22年国勢調査 抽出速報集計結果より 山形県の概要

6月29日に、総務省統計局から「平成22年国勢調査の抽出速報集計結果」が公表されましたが、本県関係の主なものと全国上位都道府県（★）は次のとおりです。

### 1 人口（男女別）・世帯数

人口総数	116万9千人	（平成17年調査比 約4万7千人の減）
男	56万2千人	（ // 約2万3千人の減）
女	60万7千人	（ // 約2万4千人の減）
世帯数（総数）	38万9千世帯	（ // 約2千世帯の増）
一般世帯における1世帯当たり人員	2.95人	（平成17年調査 3.09人 0.14人の減）

★ 一般世帯における1世帯当たり人員 山形県 2.95人 富山県・福井県 2.93人

※一般世帯とは、病院の入院者・社会福祉施設の入所者等の世帯を除いた世帯です。

### 2 年齢別（3区分）人口

0～14歳	13万9千人	（平成17年調査比 約2万8千人の減）
15～64歳	68万7千人	（ // 約5万2千人の減）
65歳以上	33万6千人	（ // 約2万6千人の増）
うち75歳以上	19万7千人	（ // 約4万1千人の増）

★ 人口総数に占める65歳以上人口割合 秋田県30.2%、島根県29.2%、山形県28.9%

### 3 居住期間別人口（10年ごとの調査）

出生時から現在の場所に住んでいる者	26万3千人	（平成12年調査比 約9万7千人の減）
// 総人口に占める割合	22.9%	（ // 約6.0%の減）

★ 出生時から現在の場所に住んでいる者 山形県22.9%、福井県21.5%、秋田県20.7%

### 4 「持ち家」率及び1世帯当たりの住宅の延べ面積

「持ち家」率	75.9%	（平成17年調査比 約0.5%の増）
1世帯当たりの住宅の延べ面積	125.4㎡	（ // 約8.3㎡の減）

★ 「持ち家」率 富山県81.5%、秋田県78.5%、福井県78.4%、三重県76.6%、山形県・島根県、75.9%

★ 1世帯当たりの住宅の延べ面積 富山県132.9㎡、山形県125.4㎡、福井県123.9㎡

※ 抽出速報集計は、全数集計に先立ち主要な統計表を早期に提供するため、全世帯の約100分の1を抽出して推計したものです。（後日公表される確定数の結果とは必ずしも一致しません。）

詳細については、総務省統計局ホームページをご覧ください。

<http://www.stat.go.jp/data/kokusei/2010/kekkgai.htm>

### ☒ 平成22年国勢調査 人口等基本集計結果の総務省統計局公表予定

- ・ 岩手県、宮城県、福島県 <平成23年7月27日(水)14時00分>
- ・ 上記以外の他都道府県（山形県含）及び全国 <平成23年10月中>