

# 山形県の人口と世帯数（推計）

（平成24年12月1日現在）

## 11月の概況

平成24年12月1日現在の本県の人口は、1,151,060人（男 552,223人・女 598,837人）で、前月に比べ 625人減少した。

内訳では、自然動態で 652人（出生 647人・死亡 1,299人）減少、社会動態で27人（県外転入 860人・県外転出 833人）増加した。

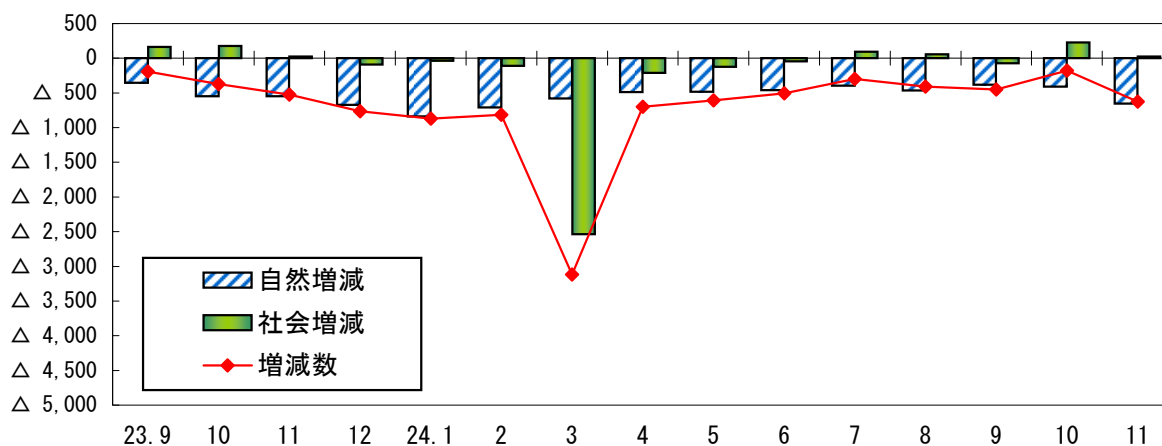
市町村別で見ると、増加したのは 3市、減少したのは 32市町村であった。

世帯数は、393,033世帯で、前月に比べ 68世帯増加した。

表1 平成24年11月中の人口動態

		総数	男	女
11月1日現在人口		1,151,685	552,465	599,220
自然動態	出生	647	337	310
	死亡	1,299	647	652
	自然動態増減	△ 652	△ 310	△ 342
社会動態	転入	県内	475	563
		県外	860	497
	転出	県内	475	563
		県外	833	429
	社会動態増減	27	68	△ 41
実増減		△ 625	△ 242	△ 383
12月1日現在人口		1,151,060	552,223	598,837

### 〈移動人口の月別推移〉



平成24年12月27日

山形県企画振興部統計企画課

表2 県人口と世帯数の推移

	総数	男	女	対前月 増減数	世帯数	対前月 増減数	
* H 2. 10. 1	1,258,390	607,041	651,349	—	341,638	—	
* H 7. 10. 1	1,256,958	607,316	649,642	—	360,178	—	
* H12. 10. 1	1,244,147	601,372	642,775	—	377,049	—	
* H17. 10. 1	1,216,181	585,023	631,158	—	386,728	—	
* H22. 10. 1	1,168,924	560,643	608,281	—	388,608	—	
H23. 10. 1	1,161,294	557,063	604,231	—	390,950	—	
	11. 1	1,160,923	556,840	604,083	△ 371	391,125	175
	12. 1	1,160,400	556,584	603,816	△ 523	391,256	131
H24.	1. 1	1,159,638	556,171	603,467	△ 762	391,247	△ 9
	2. 1	1,158,767	555,749	603,018	△ 871	391,210	△ 37
	3. 1	1,157,951	555,389	602,562	△ 816	390,997	△ 213
	4. 1	1,154,833	553,813	601,020	△ 3,118	390,343	△ 654
	5. 1	1,154,135	553,507	600,628	△ 698	392,160	1,817
	6. 1	1,153,528	553,326	600,202	△ 607	392,295	135
	7. 1	1,153,022	553,022	600,000	△ 506	392,398	103
	8. 1	1,152,722	552,913	599,809	△ 300	392,571	173
	9. 1	1,152,315	552,744	599,571	△ 407	392,704	133
	10. 1	1,151,863	552,490	599,373	△ 452	392,853	149
	11. 1	1,151,685	552,465	599,220	△ 178	392,965	112
	12. 1	1,151,060	552,223	598,837	△ 625	393,033	68

[利用上の注意]

- この月報は、平成22年国勢調査人口及び世帯数(確定値)(平成23年10月26日公表)を基礎として、これに市町村から報告される住民基本台帳法(注)に基づく「増減数」(出生、死亡及び転入、転出者)を加減して推計したものです。

(注)平成24年7月9日より外国人登録制度が廃止され、外国人住民についても、住民基本台帳制度へ移行しています。(従来より、外国人を移動人口調査に含めています。)

- 「\*」は国勢調査確定値です。
- 「—」は該当なしです。
- 推計人口の基礎となる国勢調査の人口・世帯数と住民基本台帳法(旧外国人登録法を含む)に基づく人口・世帯のとらえ方に相違がありますので、利用に当たってはご注意ください。

- ◆ 各月報を取りまとめ、毎年10月1日現在で「山形県の人口と世帯数 ～山形県社会的移動人口調査結果報告書～」を刊行しておりますのでご利用ください。

また、平成23年の年報を山形県ホームページに掲載しております。

(<http://www.pref.yamagata.jp/ou/kikakushinko/020052/>)

山形県の人口と世帯数についての照会は、下記にお願いします。

山形市松波二丁目8-1

山形県企画振興部統計企画課 生活統計班

TEL 023-630-2186

FAX 023-630-2185

表3 市町村別人口と世帯数

平成24年12月1日現在

	総数	男	女	自然動態			社会動態			総増減	世帯数	世帯数増減
				出生	死亡	増減	転入	転出	増減			
総数	1,151,060	552,223	598,837	647	1,299	△ 652	1,898 (860)	1,871 (833)	27 (27)	△ 625	393,033	68
市部計	913,405	438,021	475,384	531	953	△ 422	1,561	1,457	104	△ 318	322,683	103
郡部計	237,655	114,202	123,453	116	346	△ 230	337	414	△ 77	△ 307	70,350	△ 35
村山地域	558,817	268,740	290,077	331	568	△ 237	1,134	1,029	105	△ 132	194,137	112
最上地域	81,614	38,900	42,714	44	103	△ 59	127	162	△ 35	△ 94	25,496	△ 31
置賜地域	222,514	108,063	114,451	131	281	△ 150	318	344	△ 26	△ 176	74,938	△ 25
庄内地域	288,115	136,520	151,595	141	347	△ 206	319	336	△ 17	△ 223	98,462	12
山形市	254,434	121,605	132,829	163	240	△ 77	497	398	99	22	98,676	72
米沢市	88,103	43,195	44,908	50	106	△ 56	140	136	4	△ 52	33,239	△ 3
鶴岡市	134,057	63,674	70,383	71	156	△ 85	131	144	△ 13	△ 98	45,980	14
酒田市	108,820	51,434	57,386	54	129	△ 75	125	109	16	△ 59	39,067	△ 5
新庄市	37,962	17,990	19,972	30	33	△ 3	61	96	△ 35	△ 38	12,989	△ 14
寒河江市	41,901	20,292	21,609	26	49	△ 23	87	77	10	△ 13	12,975	10
上山市	32,816	15,515	17,301	20	30	△ 10	38	54	△ 16	△ 26	10,648	△ 1
村山市	25,962	12,466	13,496	14	31	△ 17	49	39	10	△ 7	7,885	△ 10
長井市	28,900	13,959	14,941	12	31	△ 19	42	44	△ 2	△ 21	9,333	△ 11
天童市	62,132	30,060	32,072	33	47	△ 14	147	123	24	10	20,862	33
東根市	47,085	23,254	23,831	31	38	△ 7	167	150	17	10	15,014	12
尾花沢市	18,113	8,759	9,354	11	26	△ 15	22	46	△ 24	△ 39	5,328	△ 2
南陽市	33,120	15,818	17,302	16	37	△ 21	55	41	14	△ 7	10,687	8
山辺町	14,929	7,071	7,858	4	16	△ 12	33	34	△ 1	△ 13	4,465	△ 2
中山町	11,720	5,660	6,060	3	11	△ 8	18	18	0	△ 8	3,445	△ 4
河北町	19,502	9,407	10,095	10	26	△ 16	34	29	5	△ 11	5,828	11
西川町	5,985	2,847	3,138	3	8	△ 5	4	5	△ 1	△ 6	1,880	4
朝日町	7,547	3,710	3,837	3	14	△ 11	20	11	9	△ 2	2,276	3
大江町	8,905	4,305	4,600	6	19	△ 13	11	16	△ 5	△ 18	2,673	△ 8
大石田町	7,786	3,789	3,997	4	13	△ 9	7	29	△ 22	△ 31	2,182	△ 6
金山町	6,149	2,937	3,212	1	9	△ 8	8	6	2	△ 6	1,693	△ 4
最上町	9,490	4,579	4,911	5	11	△ 6	14	21	△ 7	△ 13	2,757	△ 4
舟形町	5,897	2,858	3,039	1	10	△ 9	15	12	3	△ 6	1,660	0
真室川町	8,756	4,144	4,612	3	13	△ 10	9	10	△ 1	△ 11	2,565	△ 2
大蔵村	3,645	1,748	1,897	2	6	△ 4	4	6	△ 2	△ 6	1,042	△ 1
鮭川村	4,624	2,222	2,402	1	6	△ 5	5	4	1	△ 4	1,320	△ 1
戸沢村	5,091	2,422	2,669	1	15	△ 14	11	7	4	△ 10	1,470	△ 5
高島町	24,606	11,867	12,739	21	35	△ 14	30	50	△ 20	△ 34	7,305	△ 6
川西町	16,765	8,143	8,622	10	23	△ 13	23	28	△ 5	△ 18	4,671	△ 5
小国町	8,464	4,127	4,337	5	15	△ 10	8	12	△ 4	△ 14	2,991	△ 1
白鷹町	14,863	7,239	7,624	13	24	△ 11	12	20	△ 8	△ 19	4,477	△ 6
飯豊町	7,693	3,715	3,978	4	10	△ 6	8	13	△ 5	△ 11	2,235	△ 1
三川町	7,719	3,715	4,004	4	7	△ 3	17	18	△ 1	△ 4	2,208	3
庄内町	22,596	10,696	11,900	9	35	△ 26	32	50	△ 18	△ 44	6,647	0
遊佐町	14,923	7,001	7,922	3	20	△ 17	14	15	△ 1	△ 18	4,560	0

## 【社会動態について】

社会動態の数値は、県内転出入と県外転出入の合計  
ただし、( )内は県外転出入のみの数値



## 平成23年社会生活基本調査 生活時間に関する結果より ～ふだん家族を介護している人～

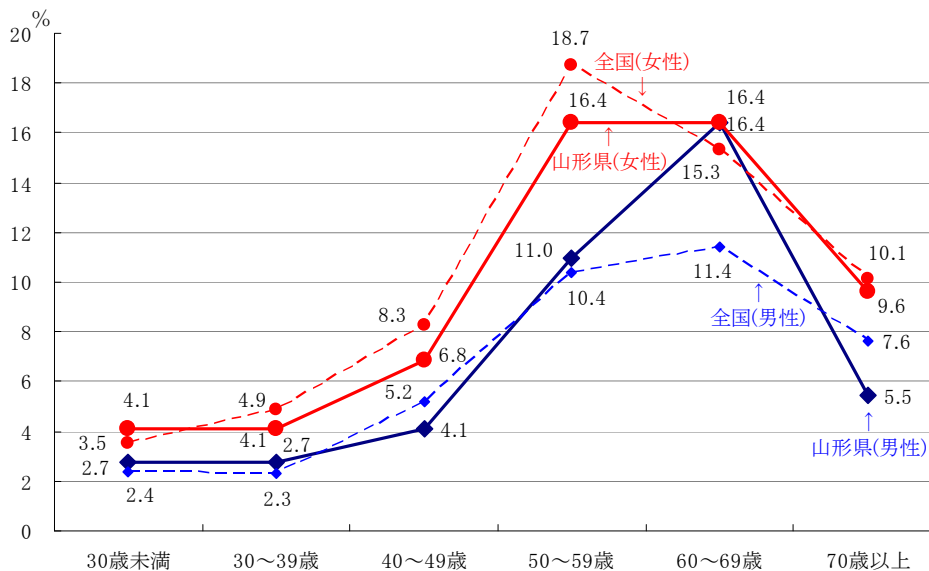
社会生活基本調査は、1日の生活時間の配分と過去1年間における主な活動状況などを調査し、仕事と生活の調和（ワーク・ライフ・バランス）の推進、少子高齢化対策などの各種行政施策の基礎資料として利用されます。

生活行動（自由時間における主な行動）と生活時間の配分に関する結果が公表されていますが、今回の調査では、初めて、都道府県別に介護の生活時間の集計が行われました。

山形県において、15歳以上でふだん家族を介護している人<sup>1)</sup>（以下「介護者」という。）は7万3千人で、男性が3万2千人、女性が4万1千人と女性が多くなっています。

男女、年齢階級別にみると、全国では女性の50～59歳が18.7%と最も多く、山形県においては男性が60～69歳で、女性は50～59歳、60～69歳においてそれぞれ16.4%と最も多くなっています。

図 男女、年齢階級別、介護者数の比率



1) ふだんの状態がはっきり決められない場合は、1年間に30日以上介護をしていれば「ふだん介護をしている」としている。

また、介護者について、次のようなことも公表されています。

山形県では、調査当日に実際に介護・看護を行った人の割合（行動者率）は、27.8%（全国 29.0%）となっています。

介護・看護時間については、介護者全体の平均時間（総平均時間）は26分（全国 40分）、調査当日に実際に介護・看護を行った人の平均時間（行動者平均時間）は1時間35分（全国 2時間19分）となっています。

介護者の介護・看護時間総量（介護者数×総平均時間）による男女別比率をみると、山形県の男性が21.4%（全国 24.5%）、女性が78.6%（全国 74.5%）となっており、多くを女性が担っています。

詳細は、下記ホームページをご覧ください。

- ☒ 県統計企画課ホームページ <http://www.pref.yamagata.jp/ou/kikakushinko/020052/>
- ☒ 総務省統計局ホームページ <http://www.stat.go.jp/data/shakai/2011/index.htm>