

山形県の人口と世帯数（推計）

（平成26年12月1日現在）

11月の概況

平成26年12月1日現在の本県の人口は、1,129,440人（男 542,243人・女 587,197人）で、前月に比べ 828人減少した。

内訳では、自然動態で 729人減少（出生 551人・死亡 1,280人）、社会動態で 99人減少（県外転入 710人・県外転出 809人）した。

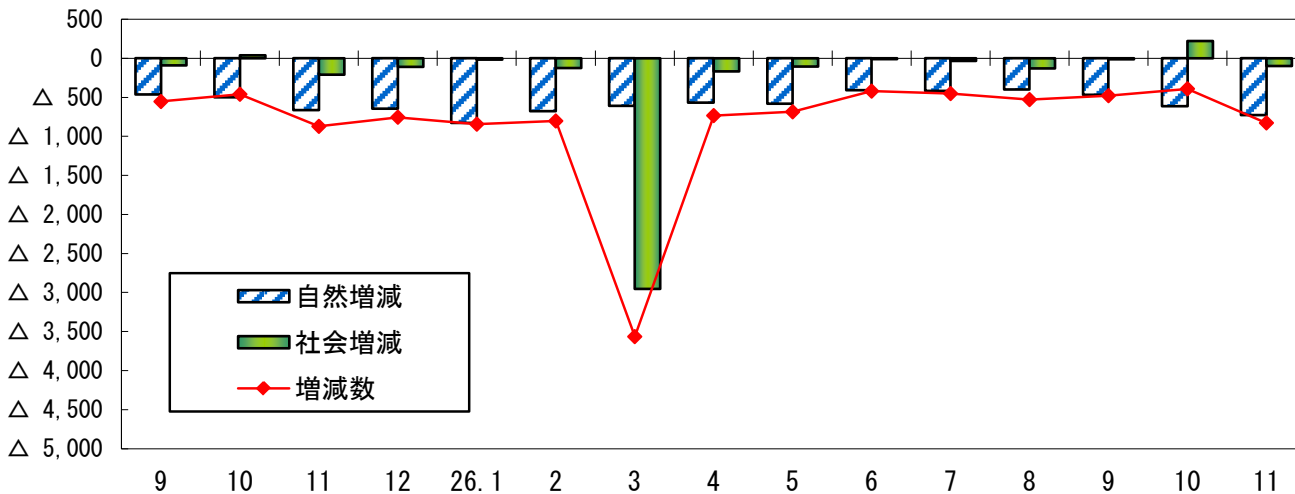
市町村別で見ると、増加したのは 3市、減少したのは 32市町村であった。

世帯数は、395,814世帯で、前月に比べ 40世帯減少した。

表1 平成26年11月中の人口動態

		総数	男	女	
11月1日現在人口		1,130,268	542,574	587,694	
自然動態	出生	551	282	269	
	死亡	1,280	621	659	
	自然動態増減	△ 729	△ 339	△ 390	
社会動態	転入	県内	386	474	
		県外	710	408	302
	転出	県内	860	386	474
		県外	809	400	409
	社会動態増減	△ 99	8	△ 107	
実増減		△ 828	△ 331	△ 497	
12月1日現在人口		1,129,440	542,243	587,197	

〈移動人口の月別推移〉



平成26年12月25日

山形県企画振興部統計企画課

表2 県人口と世帯数の推移

	総数	男	女	対前月 増減数	世帯数	対前月 増減数
* H 2. 10. 1	1,258,390	607,041	651,349	—	341,638	—
* H 7. 10. 1	1,256,958	607,316	649,642	—	360,178	—
* H12. 10. 1	1,244,147	601,372	642,775	—	377,049	—
* H17. 10. 1	1,216,181	585,023	631,158	—	386,728	—
* H22. 10. 1	1,168,924	560,643	608,281	—	388,608	—
H23. 10. 1	1,161,294	557,063	604,231	—	390,950	—
H24. 10. 1	1,151,863	552,490	599,373	—	392,853	—
H25. 10. 1	1,141,260	547,599	593,661	—	394,047	—
	11. 1	547,317	593,482	△ 461	394,266	219
	12. 1	546,926	593,001	△ 872	394,223	△ 43
H26. 1. 1	546,573	592,599	592,599	△ 755	394,147	△ 76
	2. 1	546,246	592,082	△ 844	394,094	△ 53
	3. 1	545,894	591,631	△ 803	393,994	△ 100
	4. 1	544,188	589,772	△ 3,565	393,568	△ 426
	5. 1	543,917	589,309	△ 734	395,166	1,598
	6. 1	543,549	588,991	△ 686	395,307	141
	7. 1	543,409	588,710	△ 421	395,409	102
	8. 1	543,134	588,533	△ 452	395,524	115
	9. 1	542,894	588,244	△ 529	395,541	17
	10. 1	542,631	588,028	△ 479	395,616	75
	11. 1	542,574	587,694	△ 391	395,854	238
	12. 1	542,243	587,197	△ 828	395,814	△ 40

[利用上の注意]

1 この月報は、平成22年国勢調査人口及び世帯数(確定値)(平成23年10月26日公表)を基礎として、これに市町村から報告される住民基本台帳法(注)に基づく「増減数」(出生、死亡及び転入、転出者)を加減して推計したものです。

(注)平成24年7月9日より外国人登録制度が廃止され、外国人住民についても、住民基本台帳制度へ移行しています。(従来より、外国人を移動人口調査に含めています。)

2 「*」は国勢調査確定値です。

3 「—」は該当なしです。

4 推計人口の基礎となる国勢調査の人口・世帯数と住民基本台帳法(旧外国人登録法を含む)に基づく人口・世帯のとらえ方に相違がありますので、利用に当たってはご注意ください。

◆ 各月報を取りまとめた「山形県の人口と世帯数～山形県社会的移動人口調査結果報告書～」を、毎年10月1日現在で年報として刊行していますのでご利用ください。

平成24年の年報を山形県ホームページに掲載しています。

(<http://www.pref.yamagata.jp/ou/kikakushinko/020052/>)

山形県の人口と世帯数についての照会は、下記にお願いします。

山形市松波二丁目8-1

山形県企画振興部統計企画課 生活統計担当

TEL 023-630-2186

FAX 023-630-2185

表3 市町村別人口と世帯数

平成26年12月1日現在

	総数	男	女	自然動態			社会動態			総増減	世帯数	世帯数増減
				出生	死亡	増減	転入	転出	増減			
総数	1,129,440	542,243	587,197	551	1,280	△ 729	1,570 (710)	1,669 (809)	△ 99 (△ 99)	△ 828	395,814	△ 40
市部計	899,468	431,482	467,986	459	956	△ 497	1,301	1,285	16	△ 481	325,695	△ 10
郡部計	229,972	110,761	119,211	92	324	△ 232	269	384	△ 115	△ 347	70,119	△ 30
村山地域	552,596	265,952	286,644	290	562	△ 272	874	913	△ 39	△ 311	197,056	14
最上地域	78,942	37,695	41,247	32	125	△ 93	128	163	△ 35	△ 128	25,334	△ 25
置賜地域	216,749	105,321	111,428	104	240	△ 136	278	316	△ 38	△ 174	74,883	△ 5
庄内地域	281,153	133,275	147,878	125	353	△ 228	290	277	13	△ 215	98,541	△ 24
山形市	253,406	121,092	132,314	143	217	△ 74	379	399	△ 20	△ 94	100,360	13
米沢市	86,402	42,386	44,016	38	77	△ 39	91	136	△ 45	△ 84	33,394	△ 23
鶴岡市	130,887	62,208	68,679	77	161	△ 84	131	116	15	△ 69	45,976	△ 5
酒田市	106,291	50,241	56,050	33	139	△ 106	111	107	4	△ 102	39,136	△ 13
新庄市	37,139	17,626	19,513	14	51	△ 37	80	66	14	△ 23	12,990	△ 4
寒河江市	41,421	20,065	21,356	18	48	△ 30	51	67	△ 16	△ 46	13,185	3
上山市	31,898	15,073	16,825	8	33	△ 25	54	59	△ 5	△ 30	10,616	△ 2
村山市	25,156	12,109	13,047	6	35	△ 29	40	34	6	△ 23	7,889	△ 17
長井市	28,102	13,543	14,559	15	27	△ 12	45	28	17	5	9,283	11
天童市	61,824	29,939	31,885	45	61	△ 16	122	105	17	1	21,336	13
東根市	47,354	23,436	23,918	36	50	△ 14	134	101	33	19	15,572	19
尾花沢市	17,229	8,348	8,881	12	23	△ 11	15	30	△ 15	△ 26	5,216	△ 10
南陽市	32,359	15,416	16,943	14	34	△ 20	48	37	11	△ 9	10,742	5
山辺町	14,624	6,937	7,687	2	19	△ 17	7	17	△ 10	△ 27	4,494	△ 5
中山町	11,518	5,590	5,928	4	19	△ 15	12	11	1	△ 14	3,489	△ 5
河北町	19,211	9,264	9,947	11	13	△ 2	25	25	0	△ 2	5,927	5
西川町	5,660	2,691	2,969	0	10	△ 10	1	16	△ 15	△ 25	1,842	△ 2
朝日町	7,274	3,587	3,687	2	8	△ 6	3	16	△ 13	△ 19	2,294	3
大江町	8,556	4,161	4,395	0	16	△ 16	19	7	12	△ 4	2,665	△ 1
大石田町	7,465	3,660	3,805	3	10	△ 7	12	26	△ 14	△ 21	2,171	0
金山町	5,956	2,858	3,098	6	9	△ 3	7	13	△ 6	△ 9	1,676	△ 1
最上町	9,055	4,375	4,680	1	21	△ 20	5	23	△ 18	△ 38	2,713	△ 6
舟形町	5,684	2,751	2,933	1	7	△ 6	8	8	0	△ 6	1,644	△ 3
真室川町	8,426	3,975	4,451	2	12	△ 10	12	25	△ 13	△ 23	2,551	△ 8
大蔵村	3,475	1,689	1,786	3	3	0	6	14	△ 8	△ 8	1,019	△ 1
鮭川村	4,370	2,108	2,262	1	12	△ 11	2	7	△ 5	△ 16	1,291	△ 2
戸沢村	4,837	2,313	2,524	4	10	△ 6	8	7	1	△ 5	1,450	0
高島町	23,969	11,589	12,380	16	24	△ 8	34	34	0	△ 8	7,287	3
川西町	16,102	7,841	8,261	8	25	△ 17	19	25	△ 6	△ 23	4,574	△ 2
小国町	8,079	3,962	4,117	4	17	△ 13	12	12	0	△ 13	2,913	6
白鷹町	14,367	7,027	7,340	6	14	△ 8	19	14	5	△ 3	4,472	0
飯豊町	7,369	3,557	3,812	3	22	△ 19	10	30	△ 20	△ 39	2,218	△ 5
三川町	7,651	3,706	3,945	6	9	△ 3	7	5	2	△ 1	2,246	△ 2
庄内町	22,008	10,400	11,608	6	26	△ 20	22	27	△ 5	△ 25	6,630	△ 3
遊佐町	14,316	6,720	7,596	3	18	△ 15	19	22	△ 3	△ 18	4,553	△ 1

【社会動態について】

社会動態の数値は、県内転出入と県外転出入の合計

じんこうTOPICS

平成26年12月



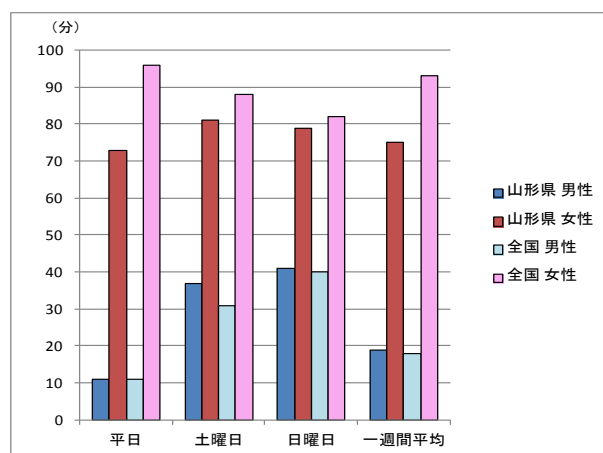
育児にかかる時間 ～平成23年社会生活基本調査から～

いよいよ新しい年が始まろうとしています。今年の年末年始はいつもより長く休めて、家族と沢山の時間を過ごす人も多いのではないのでしょうか。普段忙しい人もこのような機会にゆっくり家族と過ごす時間を取ってほしいものです。今月のじんこうTOPICSでは、5年ごとに行われている社会生活基本調査から育児にかかる時間についてみていきます。

子育て世代の夫婦について、一日の中で育児にかかる時間を男女別、曜日別に見てみると、山形県は男性が平日11分、土曜日37分、日曜日41分となっており、女性が平日73分、土曜日81分、日曜日79分となっています。男性は曜日によって育児にかかる時間が大きく変化し、土日は平日の4倍ほどの時間をかけていることがわかります。

全国の状況と比較すると、女性について、山形県は平日よりも土日の方が育児にかかる時間が長いのにに対して、全国では平日の方が育児にかかる時間が長くなっていることがわかります。

図1 男女別、曜日別の一日に育児にかかる時間（分）



※「子育て世代の夫婦」とは30歳未満の子供（有業者を除く）を持つ夫婦のことを指します。

次に、子供の有無に関わらず、年齢別、男女別に一日に育児にかかる時間を見えます。山形県は男女共に25～34歳が最も長く、次いで35～44歳の時間が長くなっており、男性の場合は25～34歳が23分、35～44歳が14分、女性の場合は25～34歳が77分、35～44歳が55分となっています。

全国の状況と比較すると同じような傾向がうかがえますが、山形県は55～64歳の女性の時間が21分と全国よりも15分ほど長くなっており、中高年者も育児に携わっていることがわかります。

図2 男女別、年齢別の一日に育児にかかる時間（一週間平均）（分）

