

山形県の人口と世帯数（推計）

（平成21年11月1日現在）

10月の概況

平成21年11月1日現在の本県の人口は、1,179,577人（男 565,811人・女 613,766人）で、前月に比べ **387** 人減少した。

内訳では、自然動態で **436** 人（出生 718人・死亡 1,154人）減少、社会動態で **49** 人（県外転入 1,128人・県外転出 1,079人）増加した。

市町村別で見ると、増加したのは6市町、減少したのは28市町村、増減なしが1市であった。

一方、世帯数は392,101世帯で前月に比べ101世帯増加した。

表1 平成21年10月中の人口動態

		総数	男	女	
10月1日現在人口		1,179,964	565,931	614,033	
自然動態	出生	718	386	332	
	死亡	1,154	569	585	
	自然動態増減	△ 436	△ 183	△ 253	
社会動態	転入	県内	1,169	542	627
		県外	1,128	619	509
	転出	県内	1,169	542	627
		県外	1,079	556	523
	社会動態増減	49	63	△ 14	
実増減		△ 387	△ 120	△ 267	
11月1日現在人口		1,179,577	565,811	613,766	

<人口移動の月別推移>

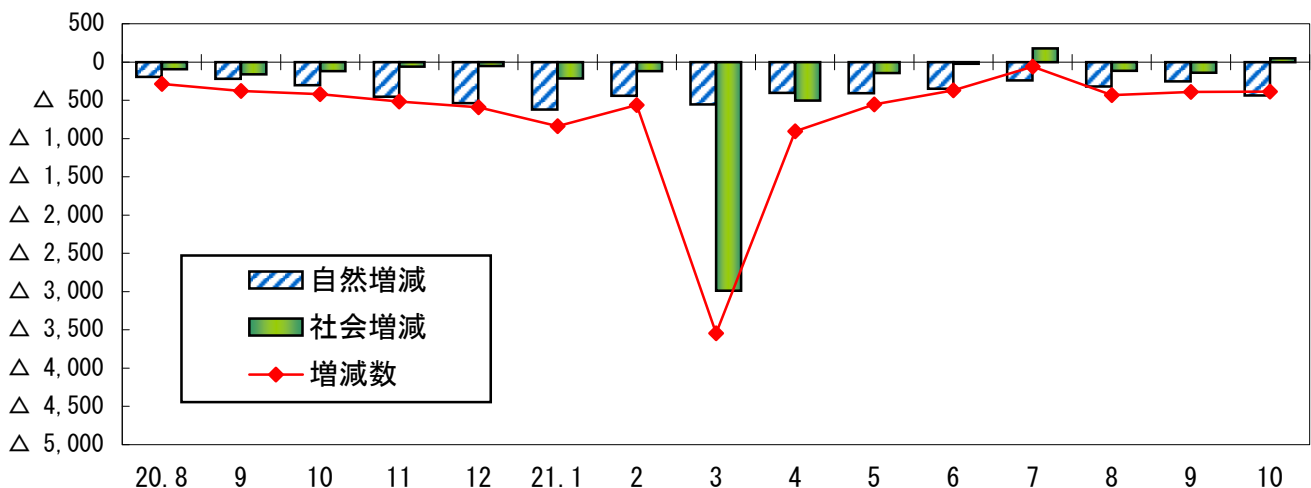


表2 県人口と世帯数の推移

	総数	男	女	対前月 増減数	対前年同月 増減数	世帯数
* H 2. 10. 1	1,258,390	607,041	651,349	—	—	341,638
* H 7. 10. 1	1,256,958	607,316	649,642	—	—	360,178
* H12. 10. 1	1,244,147	601,372	642,775	—	—	377,049
* H17. 10. 1	1,216,181	585,023	631,158	—	—	386,728
H18. 10. 1	1,207,513	580,370	627,143	—	—	388,647
H19. 10. 1	1,198,710	575,542	623,168	△ 253	△ 8,803	390,238
11. 1	1,198,323	575,394	622,929	△ 387	△ 9,068	390,438
12. 1	1,197,850	575,172	622,678	△ 473	△ 9,126	390,428
H20. 1. 1	1,197,174	574,822	622,352	△ 676	△ 9,140	390,369
2. 1	1,196,467	574,451	622,016	△ 707	△ 9,157	390,279
3. 1	1,195,767	574,132	621,635	△ 700	△ 9,286	390,057
4. 1	1,191,364	571,789	619,575	△ 4,403	△ 9,271	388,593
5. 1	1,190,840	571,585	619,255	△ 524	△ 9,335	390,676
6. 1	1,190,358	571,319	619,039	△ 482	△ 9,402	390,814
7. 1	1,189,930	571,059	618,871	△ 428	△ 9,389	390,859
8. 1	1,189,819	571,041	618,778	△ 111	△ 9,416	391,080
9. 1	1,189,531	570,857	618,674	△ 288	△ 9,432	391,162
10. 1	1,189,152	570,705	618,447	△ 379	△ 9,558	391,156
11. 1	1,188,730	570,531	618,199	△ 422	△ 9,593	391,307
12. 1	1,188,214	570,211	618,003	△ 516	△ 9,636	391,341
H21. 1. 1	1,187,623	569,927	617,696	△ 591	△ 9,551	391,277
2. 1	1,186,786	569,452	617,334	△ 837	△ 9,681	391,180
3. 1	1,186,225	569,195	617,030	△ 561	△ 9,542	390,986
4. 1	1,182,680	567,298	615,382	△ 3,545	△ 8,684	389,797
5. 1	1,181,775	566,858	614,917	△ 905	△ 9,065	391,413
6. 1	1,181,223	566,580	614,643	△ 552	△ 9,135	391,501
7. 1	1,180,852	566,373	614,479	△ 371	△ 9,078	391,572
8. 1	1,180,790	566,347	614,443	△ 62	△ 9,029	391,806
9. 1	1,180,356	566,130	614,226	△ 434	△ 9,175	391,991
10. 1	1,179,964	565,931	614,033	△ 392	△ 9,188	392,000
11. 1	1,179,577	565,811	613,766	△ 387	△ 9,153	392,101

[利用上の注意]

1. この月報は、山形県統計調査条例に基づき、最近時の国勢調査人口及び世帯数(確定値)を基礎とし、これに市町村から報告される住民基本台帳及び外国人登録法に基づく「増減数」(出生、死亡及び転入、転出者)を加減して推計したものです。
2. 「*」は国勢調査確定値です。
3. 「—」は該当なしです。
4. 世帯数については、国勢調査と住民基本台帳の世帯のとらえ方に若干の相違がありますので、利用に当たってはご注意ください。

◆ 各月報を取りまとめ、毎年10月1日現在で「山形県の人口と世帯数 ～山形県社会的移動人口調査結果報告書～」を刊行しておりますのでご利用ください。また、平成20年の年報を山形県ホームページに掲載しております。

(<http://www.pref.yamagata.jp/ou/somu/020052/>)

山形県の人口と世帯数についての照会は、下記をお願いします。

山形市松波二丁目8-1

山形県総務部総合政策室統計企画課 生活統計班

TEL 023-630-2178

FAX 023-630-2185

表3 市町村別人口と世帯数

平成21年11月1日現在

	総数	男	女	自然動態			社会動態			総増減	世帯数	世帯数増減
				出生	死亡	増減	転入	転出	増減			
総数	1,179,577	565,811	613,766	718	1,154	△ 436	2,297	2,248	49	△ 387	392,101	101
市部計	931,000	446,410	484,590	581	872	△ 291	1,894	1,821	73	△ 218	320,929	105
郡部計	248,577	119,401	129,176	137	282	△ 145	403	427	△ 24	△ 169	71,172	△ 4
村山地域	566,997	272,519	294,478	343	486	△ 143	1,313	1,238	75	△ 68	191,896	90
最上地域	85,543	40,852	44,691	51	107	△ 56	156	175	△ 19	△ 75	25,706	△ 4
置賜地域	229,424	111,591	117,833	149	234	△ 85	407	417	△ 10	△ 95	75,288	23
庄内地域	297,613	140,849	156,764	175	327	△ 152	421	418	3	△ 149	99,211	△ 8
山形市	254,673	121,763	132,910	178	195	△ 17	605	551	54	37	96,933	45
米沢市	90,254	44,486	45,768	67	88	△ 21	172	155	17	△ 4	33,224	19
鶴岡市	137,742	65,147	72,595	79	156	△ 77	182	188	△ 6	△ 83	46,133	△ 4
酒田市	112,643	53,357	59,286	66	123	△ 57	154	156	△ 2	△ 59	39,465	△ 12
新庄市	39,114	18,602	20,512	27	47	△ 20	89	97	△ 8	△ 28	12,981	2
寒河江市	42,920	20,698	22,222	22	39	△ 17	88	88	0	△ 17	13,004	6
上山市	34,286	16,282	18,004	15	43	△ 28	46	52	△ 6	△ 34	10,887	△ 4
村山市	27,203	13,029	14,174	11	24	△ 13	52	57	△ 5	△ 18	7,985	△ 1
長井市	29,641	14,350	15,291	20	28	△ 8	54	47	7	△ 1	9,462	8
天童市	62,974	30,478	32,496	33	37	△ 4	176	172	4	0	20,480	15
東根市	46,226	22,784	23,442	31	37	△ 6	171	123	48	42	14,247	34
尾花沢市	19,224	9,207	10,017	13	21	△ 8	34	53	△ 19	△ 27	5,451	△ 4
南陽市	34,100	16,227	17,873	19	34	△ 15	71	82	△ 11	△ 26	10,677	1
山辺町	15,225	7,210	8,015	7	20	△ 13	28	34	△ 6	△ 19	4,458	0
中山町	12,114	5,858	6,256	7	11	△ 4	17	20	△ 3	△ 7	3,423	△ 3
河北町	20,055	9,644	10,411	9	18	△ 9	40	34	6	△ 3	5,758	6
西川町	6,467	3,092	3,375	4	8	△ 4	6	7	△ 1	△ 5	1,913	△ 1
朝日町	8,017	3,949	4,068	5	7	△ 2	12	15	△ 3	△ 5	2,357	0
大江町	9,447	4,577	4,870	6	16	△ 10	27	15	12	2	2,737	5
大石田町	8,166	3,948	4,218	2	10	△ 8	11	17	△ 6	△ 14	2,263	△ 8
金山町	6,461	3,085	3,376	2	11	△ 9	12	14	△ 2	△ 11	1,725	△ 3
最上町	10,008	4,842	5,166	9	11	△ 2	12	13	△ 1	△ 3	2,791	△ 1
舟形町	6,309	3,034	3,275	4	12	△ 8	10	13	△ 3	△ 11	1,706	△ 4
真室川町	9,385	4,487	4,898	2	9	△ 7	17	8	9	2	2,683	5
大蔵村	3,837	1,827	2,010	1	8	△ 7	5	9	△ 4	△ 11	1,066	0
鮭川村	5,013	2,400	2,613	3	3	0	5	8	△ 3	△ 3	1,290	△ 1
戸沢村	5,416	2,575	2,841	3	6	△ 3	6	13	△ 7	△ 10	1,464	△ 2
高島町	25,230	12,174	13,056	11	36	△ 25	57	44	13	△ 12	7,339	9
川西町	17,554	8,462	9,092	6	17	△ 11	21	40	△ 19	△ 30	4,622	△ 11
小国町	9,098	4,483	4,615	8	6	2	9	8	1	3	3,240	3
白鷹町	15,447	7,533	7,914	13	16	△ 3	12	24	△ 12	△ 15	4,474	△ 3
飯豊町	8,100	3,876	4,224	5	9	△ 4	11	17	△ 6	△ 10	2,250	△ 3
三川町	7,882	3,805	4,077	7	11	△ 4	29	7	22	18	2,178	12
庄内町	23,544	11,134	12,410	9	19	△ 10	37	38	△ 1	△ 11	6,749	2
遊佐町	15,802	7,406	8,396	14	18	△ 4	19	29	△ 10	△ 14	4,686	△ 6

～山形県統計協会からのご案内～



みんなの手帳



やまがた県民手帳

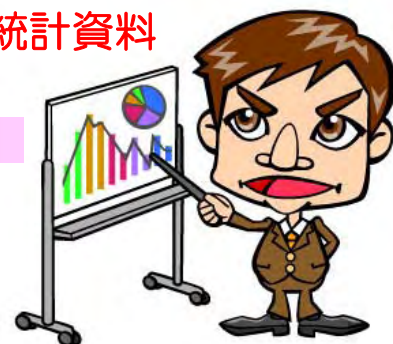
この1冊で「やまがた」がわかる！

2010 年版

発売中です！

やまがたが見える！各種統計資料

…最新の統計資料が満載！

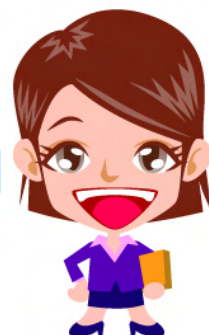


便利な生活情報も充実

…利用者の視点で機能性を追及！

年度単位としても使える予定表

…2010年1月～2011年3月までサポート！



山形県統計協会、県内書店の他、
市町村窓口、各総合支庁売店でも
お買い求めいただけます！

山形県統計協会



〒990-8570 (住所は省略できます)

山形県統計企画課内 (県庁7階)

TEL: 023 (623) 3131 FAX: 023 (630) 2185

E-mail kyoukai@toukeiyamagata.jp

<http://www.toukeiyamagata.jp/>

より速く、より簡単に。機能性を追求!

山形県の概要

人口と世帯数の推移

産業別労働者数

山形県庁

統計資料編

ビジネスプランには欠かせない統計資料。統計協会ならではの最新データが満載! 仕事に、勉強に、幅広くご利用できます。



“やまがた”がわかる最新統計資料があなたの「知りたい」に答えます。

2010年スケジュール表

1 January 2010

12月・1月 December-January 2010

日記編

毎日の大切な予定を記入する日記編。ワイドな1か月予定表、コンパクトな1週間予定表など、用途に合わせてどうぞ。



2010、年間スケジュール表と翌年3月までの年度単位の予定表が、あなたの「記憶したい」をサポートします。

名簿編

2010年の県内のお祭り・イベント

レジャー資料編

生活資料編

名簿編

レジャー資料編 生活資料編

県・市町村・団体・企業など、ビジネスマン必携の情報を多数掲載。くらしの便利情報もますます充実。



約800の名簿をはじめ、機能性を重視した内容があなたの「使いたい」に応えます。

そのほかにも、最新の情報が満載の1冊です。

やまがた県民手帳は、あなたの**2010年**をサポートします。



国勢調査あらかると その2 (調査事項)

国勢調査の調査事項について、従来の大規模調査[※]では22項目となっていました。平成22年国勢調査では集計結果の利用状況や国民負担を考慮し、「就業時間」及び「世帯収入」を削除した以下の20項目での調査となります。

※統計法第5条2の規定により10年ごとに大規模調査を実施する事としています。(前回の大規模調査は平成12年)

(1) 世帯員に関する事項

- ア 氏名 イ 男女の別 ウ 出生の年月 エ 世帯主との続柄 オ 配偶の関係
- カ 国籍 キ 現在の住居における居住期間 ク 5年前の住居の所在地
- ケ 在学、卒業等教育の状況 コ 就業状態 サ 所属の事業所の名称及び事業の種類
- シ 仕事の種類 ス 従業上の地位 セ 従業地又は通学地
- ソ 従業地又は通学地までの利用交通手段

(2) 世帯に関する事項

- ア 世帯の種類 イ 世帯員の数 ウ 住居の種類
- エ 住宅の床面積 オ 住宅の建て方



どんなことを何のために調べるの? ※上記 ア～オ

ア 氏名

- ・調査事項が、だれについて記入されたものなのかを確認し、調査漏れや重複調査を防ぐために必要です。
- ・記入漏れがあった場合の確認・照会が必要です(確認・照会のみを使用)。
- ・氏名は、このように、正確な調査を実施するためのものであって、集計の対象ではありません。

イ 男女の別

- ・人口についての最も基本的な項目です。
- ・男性と女性では、年齢別の人口、就業状態など多くの面で違いがみられ、男女別に把握する必要があります。
- ・男女別に得られる統計は、男女共同参画社会推進のためにも不可欠です。

ウ 出生の年月

- ・年齢は男女の別とともに、人口についての最も基本的な項目です。
- ・年齢に関する統計は、高齢化が進む我が国の人口構造の分析や将来人口の推計のために欠くことのできないものです。
- ・年齢別人口は、幼少期－就学－就職(独立)－退職・・・といったライフステージ別の人口の状況を示すものであり、児童福祉、教育、雇用、高齢者福祉など各種の施策を進めるために、なくてはならない資料です。

エ 世帯主との続柄

- ・世帯主との続柄は、生活の基本的な単位である世帯の構成をみる上で必要なものです。世帯に関する統計を作成する際、親族・非親族世帯、核家族世帯、母子・父子世帯等の世帯の類型化が必要になりますが、この項目は、これらの型に区分する上で不可欠なものです。
- ・世帯数の将来推計のほか、世帯や家族の構成の変化を分析する上でも貴重な資料となるものです。

オ 配偶の関係

- ・人口の年齢区分ごとの配偶関係を明らかにするもので、男女・年齢などと組み合わせて得られる統計は、将来人口の推計や出生力の分析のために不可欠な資料となります。
- ・他の項目と併せて、高齢者世帯、母子世帯など福祉行政の対象となる世帯を明らかにする統計として活用されます。
- ・就業の状態と組み合わせた統計は、既婚女性の就労など女性の仕事に関する各種施策を進める上で欠くことのできない資料となります。