

# 山形県旅券統計

2015年

(平成27年)

山形県商工労働観光部

観光経済交流局経済交流課国際室

# 目 次

I 平成 27 年 山形県の一般旅券申請等の概況	1～2
--------------------------	-----

## II 旅券統計

### 1 旅券申請件数

(1) 申請件数の推移 年次別申請件数（暦年）	3
(2) 月別・効力別 申請件数	4
(3) 月別・窓口別 申請件数	5
(4) 窓口別 申請件数の推移	6
(5) 市町村別・効力別 申請件数	7

### 2 旅券発行件数

(1) 月別・効力別 発行件数	8
(2) 月別・男女別・年齢別 発行件数	8
(3) 男女別・年齢別発行件数の推移	9

### 3 旅券交付件数

(1) 月別・効力別 交付件数	10
(2) 月別未交付失効数	10
(3) 有効旅券数（12 月末現在）の推移	10

## 参考資料

1 全国の旅券発行状況	11
2 旅券関係年表	12～13

# I 平成27年 山形県の一般旅券申請等の概況

## 1 旅券申請の状況

本県における平成27年の一般旅券申請件数は16,096件で、前年に比べ1,155件(6.7%)の減で、3年連続しての減少となった。(Ⅱ1(1)参照)

### (1) 月別・効力別申請件数

月別では、8月が2,043件と最も多く、続いて7月(1,736件)、6月(1,729件)となっている。

8月の申請件数は、最も少ない11月1,037件の2.0倍となっている。

効力別では、新規申請件数のうち5年旅券は8,641件、10年旅券が7,066件となっており、5年旅券が1,575件多くなっている。

限定旅券の申請が4件あった。

記載事項変更は344件、査証欄の増補は41件であった。(Ⅱ1(2)参照)

### (2) 窓口別申請件数

窓口別では、パスポートセンターが6,879件で全体(16,096件)の42.7%を占め、次いで、鶴岡市2,074件(12.9%)、置賜総合支庁1,780件(11.1%)、酒田市1,562件(9.7%)、最上総合支庁724件(4.5%)、村山総合支庁西庁舎703件(4.4%)、村山総合支庁北庁舎、庄内総合支庁、置賜総合支庁西庁舎、天童市の順となっている。(Ⅱ1(3)参照)

### (3) 市町村別申請件数

市町村別では、山形市が4,410件で全体の27.4%(前年比6.8%減)を占め、次いで鶴岡市2,126件(7.8%減)、酒田市1,590件(3.3%減)、米沢市1,129件(10.7%減)となっている。

## 2 旅券発行(作成)の状況

本県における一般旅券発行件数は、15,962件で、前年に比べ1,212件(7.1%)の減で、3年連続しての減少となった。(Ⅱ2(1)参照)

### (1) 月別・効力別発行件数

月別では、8月が2,092件と最も多く、続いて7月(1,696件)、6月(1,686件)、1月(1,619件)となっている。

効力別では、5年旅券は8月1,325件、6月1,199件、7月1,043件となっており、10年旅券の同月の発行数に比べて大幅に多くなっているが、これは、高校生が修学旅行に参加するための旅券の申請・発行がこの時期に集中することによるものである。

### (2) 男女別・年齢別発行件数

男女別では、男性が8,321件(構成比52.1%)、女性が7,641件(同47.9%)となっており、男性の占める割合が若干やや高い。(Ⅱ2(2)参照)

年齢別で見ると、20歳代(構成比21.5%)、12~19歳(同20.7%)、30歳代(同14.3%)、50歳代(同12.1%)、60歳代(同11.8%)、40歳代(同10.4%)となっている。(Ⅱ2(3)参照)

全国の発行状況から見ると、本県は日本人人口千人あたり14.3冊/年の発行となり、全国の多い方から40番目となっている。(参考資料1参照)

### 3 旅券交付の状況

#### (1) 月別・効力別交付件数

月別では、8月が2,353件と最も多く、続いて6月(1,554件)、7月(1,401件)、1月(1,387件)、10月(1,356件)となっている。(Ⅱ3(1)参照)

効力別では、新規交付件数のうち10年旅券は6,956件、5年旅券(12歳以上)が7,656件、5年旅券(12歳未満)が890件となっている。8月に5年旅券(12歳以上)が1,511件と多くなっているが、これは高校生が修学旅行に参加するための旅券の申請・発行がこの時期に集中することによるものである。

限定旅券の交付が2件あった。

記載事項変更は346件、査証欄の増補は39件であった。

#### (2) 月別未交付失効件数

発行日から6箇月以内に申請者が旅券を受領しないために失効(未交付失効)した旅券は19件となっている。

#### (3) 12月末有効旅券数の推移

県内で交付された旅券のうち平成27年12月30日現在で有効な旅券数は、5年旅券が48,956件(前年比1,657件減)、10年旅券が93,916件(前年比1,273件減)の計142,872件(前年比2,930件(2.0%)の減)となっている。

### ( 留 意 事 項 )

#### 1 申請件数

一般旅券発給(限定旅券(旅券法第13条、有効期間5年未満の震災特例旅券(震災特例旅券の有効期間5年は5年旅券に算入))含む)、渡航先追加、記載事項変更(平成26年3月20日から。それまでは記載事項訂正)、査証欄増補の申請件数。

( 月毎に外務省が集計。市町村比較が可能。紛失届と返納申出は除く。 )

#### 2 発行件数

一般旅券(限定旅券含む)を発行(作成)した件数。外務省が使用する統計。(月毎に都道府県年齢別概数を外務省が集計。確定数は年毎に外務省が公表。都道府県等の比較が可能。)

#### 3 交付件数

手数料収入が伴う一般旅券(限定旅券含む)、記載事項訂正・変更、渡航先追加、査証欄増補した旅券を申請者に交付した件数。(各旅券事務所が毎月集計)

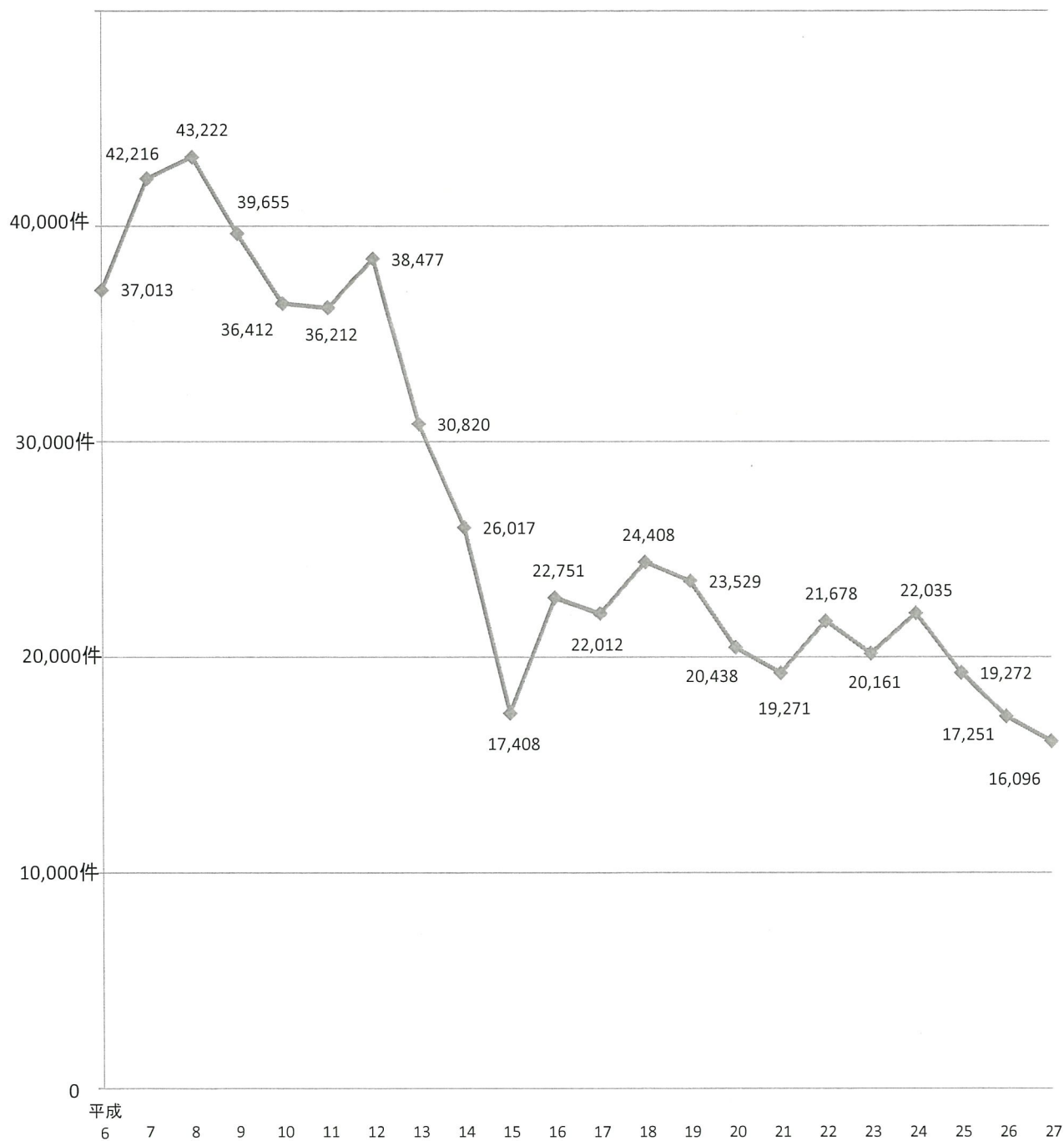
申請者が旅券発行後6箇月経過しても旅券を受取りに来ない場合、当該旅券は失効(未交付失効)する。



## II 旅券統計

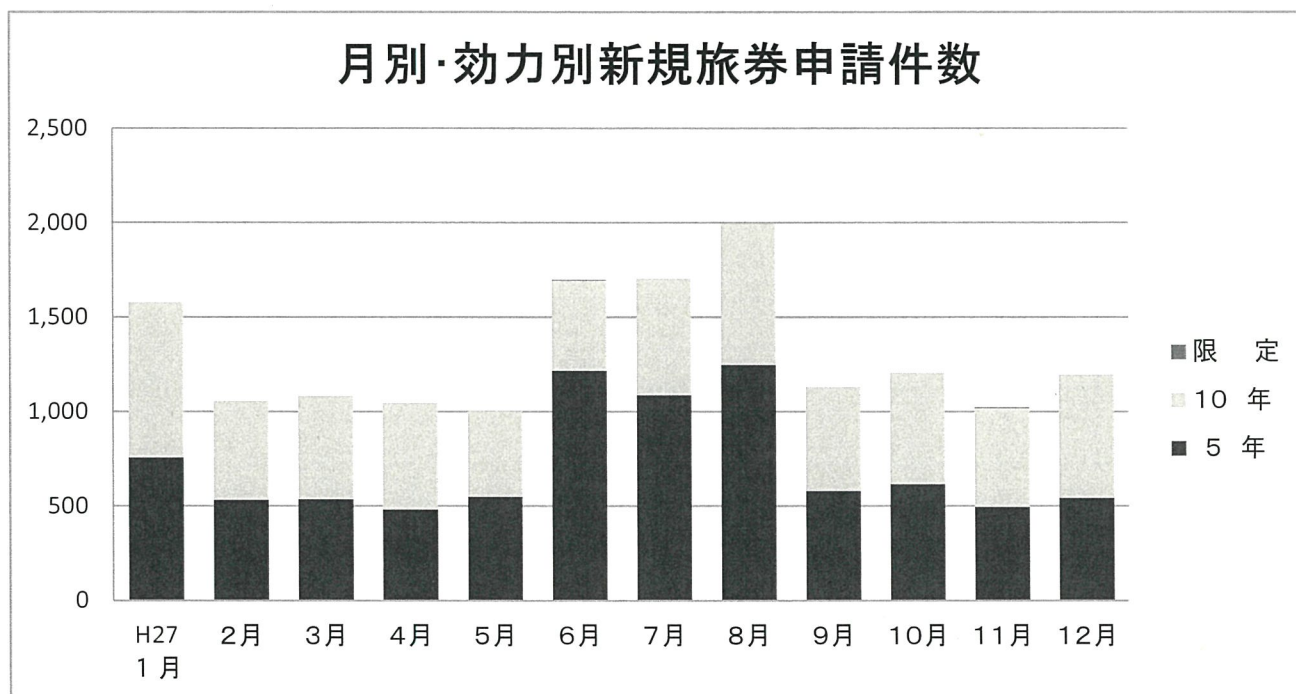
### 1 旅券申請件数

(1) 申請件数の推移 年次別申請件数(暦年)



## (2) 月別・効力別申請件数

月 別	H27 1月	2月	3月	4月	5月	6月	7月	8月	9月	10月	11月	12月	計	
新 規 限 定	5 年	757	533	536	481	549	1,217	1,088	1,247	580	616	495	542	8,641
	10 年	820	523	546	565	454	478	617	747	550	589	523	654	7,066
							1					3		4
小 計	1,577	1,056	1,082	1,046	1,003	1,696	1,705	1,994	1,130	1,205	1,021	1,196	15,711	
渡航先追加													0	
記載事項変更	28	25	28	35	31	30	28	45	30	28	14	22	344	
査証欄増補	4	7	2	3	5	3	3	4	3	2	2	3	41	
合 計	1,609	1,088	1,112	1,084	1,039	1,729	1,736	2,043	1,163	1,235	1,037	1,221	16,096	



### (3) 月別・窓口別 申請件数

旅券事務所等名	区分	H27年 1月	2月	3月	4月	5月	6月	7月	8月	9月	10月	11月	12月	H27年 合計
パスポート センター	10年旅券	376	257	253	270	206	207	278	334	219	274	235	313	3,222
	5年旅券	323	244	228	219	239	727	230	340	184	239	215	259	3,447
	記載事項変更	17	13	14	20	15	13	18	29	15	12	8	14	188
	査証欄の増補	3	2	1		2	1	2	3	3	2	2	1	22
	小計	719	516	496	509	462	948	528	706	421	527	460	587	6,879
村山総合支庁 西庁舎	10年旅券	37	18	28	28	15	25	25	29	27	36	30	21	319
	5年旅券	25	22	25	10	15	16	18	128	26	26	34	22	367
	記載事項変更	1	2	1	0	1	2	1	2		1	1	2	14
	査証欄の増補		1		1	1								3
	小計	63	43	54	39	32	43	44	159	53	63	65	45	703
村山総合支庁 北庁舎	10年旅券	42	23	40	21	10	23	26	41	32	25	30	23	336
	5年旅券	47	30	31	26	21	27	23	27	37	26	19	27	341
	記載事項変更		1	2	1			1	2	1			1	9
	査証欄の増補			1										1
	小計	89	54	74	48	31	50	50	70	70	51	49	51	687
最上総合支庁	10年旅券	28	23	24	15	20	21	25	17	31	25	13	28	270
	5年旅券	41	20	26	31	42	78	44	53	37	21	22	23	438
	記載事項変更	1	2	1	2	1		1	1	3	1	1	1	15
	査証欄の増補												1	1
	小計	70	45	51	48	63	99	70	71	71	47	36	53	724
置賜総合支庁	10年旅券	107	56	55	77	61	64	69	78	66	60	51	84	828
	5年旅券	85	77	62	45	60	79	168	88	53	73	72	54	916
	記載事項変更	3	3	2	4	4	6		2	1	3	2		30
	査証欄の増補		2		1	1			1				1	6
	小計	195	138	119	127	126	149	237	169	120	136	125	139	1,780
置賜総合支庁 西庁舎	10年旅券	35	26	22	17	13	13	26	24	22	20	20	17	255
	5年旅券	34	14	18	8	14	19	28	57	17	15	11	24	259
	記載事項変更	1			1	2			1	1	3			9
	査証欄の増補	1												1
	小計	71	40	40	26	29	32	54	82	40	38	31	41	524
庄内総合支庁	10年旅券	26	18	23	12	18	17	18	31	21	21	16	19	240
	5年旅券	40	16	28	15	19	32	60	83	40	33	15	21	402
	記載事項変更					2	1	1	2					6
	査証欄の増補													0
	小計	66	34	51	27	39	50	79	116	61	54	31	40	648
鶴岡市役所 計	10年旅券	84	43	56	48	49	58	69	90	67	65	58	69	756
	5年旅券	80	59	55	46	88	85	264	231	134	123	60	58	1,283
	記載事項変更	2	3	3	4	0	4	2	1	4	4	2	2	31
	査証欄の増補	0	2	0	0	0	1	1	0	0	0	0	0	4
	小計	166	107	114	98	137	148	336	322	205	192	120	129	2,074
酒田市役所 市民課	10年旅券	61	40	34	60	35	33	50	76	49	50	49	56	593
	5年旅券	48	32	42	64	35	133	238	206	38	42	29	33	940
	記載事項変更	2	1	4	2	5	2	1	1	4	2		2	26
	査証欄の増補				1	1	1							3
	小計	111	73	80	127	76	169	289	283	91	94	78	91	1,562
天童市役所 市民課	10年旅券	24	19	11	17	27	17	31	27	16	13	21	24	247
	5年旅券	34	19	21	17	16	22	15	34	14	18	21	21	252
	記載事項変更	1		1	1	1	2	3	4	1	2			16
	査証欄の増補													0
	小計	59	38	33	35	44	41	49	65	31	33	42	45	515
県 計	10年旅券	820	523	546	565	454	478	617	747	550	589	523	654	7,066
	5年旅券	757	533	536	481	549	1,218	1,088	1,247	580	616	498	542	8,645
	記載事項変更	28	25	28	35	31	30	28	45	30	28	14	22	344
	査証欄の増補	4	7	2	3	5	3	3	4	3	2	2	3	41
	合計	1,609	1,088	1,112	1,084	1,039	1,729	1,736	2,043	1,163	1,235	1,037	1,221	16,096

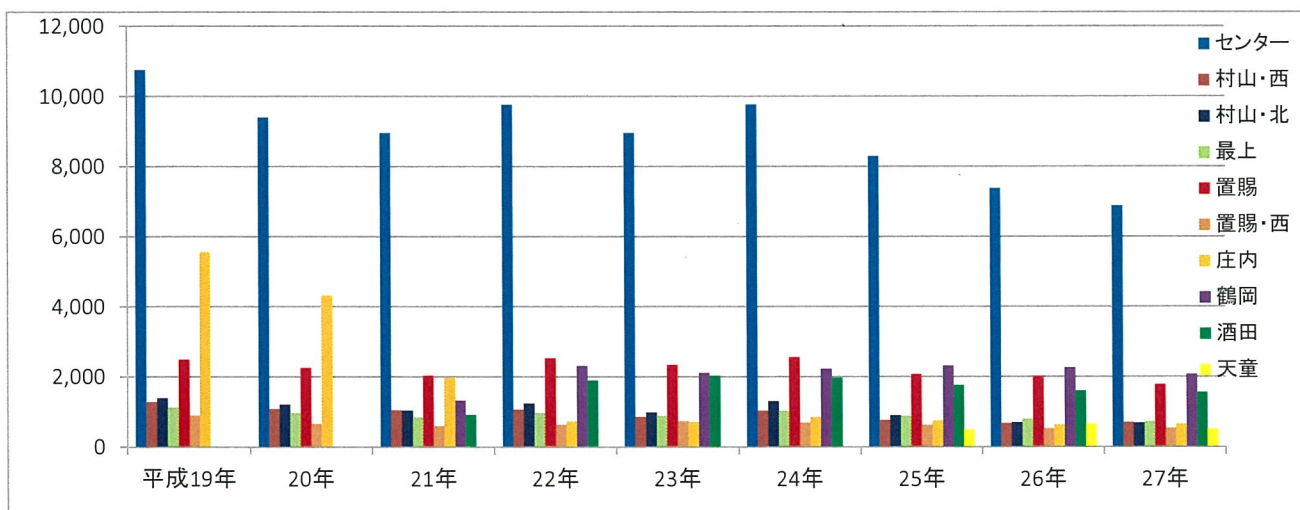
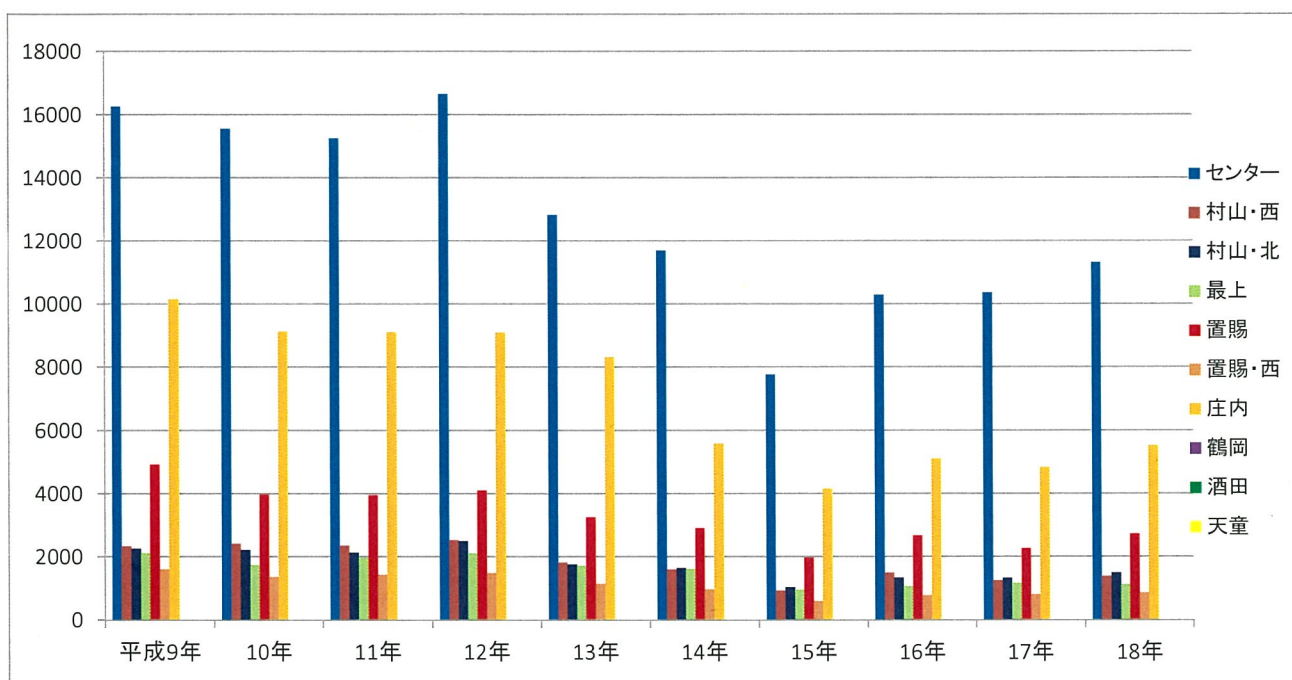
5年旅券件数には、限定旅券件数が含まれている。



#### (4) 窓口別申請件数の推移

	平成9年	10年	11年	12年	13年	14年	15年	16年	17年	18年	平成19年	20年	21年	22年	23年	24年	25年	26年	27年
センター	16,255	15,556	15,260	16,655	12,825	11,697	7,773	10,296	10,364	11,320	10,761	9,403	8,958	9,764	8,962	9,769	8,300	7,384	6,879
村山・西	2,337	2,420	2,353	2,528	1,816	1,600	924	1,497	1,247	1,384	1,291	1,086	1,048	1,063	858	1,032	767	672	703
村山・北	2,266	2,220	2,131	2,498	1,757	1,648	1,041	1,343	1,332	1,491	1,400	1,209	1,044	1,244	981	1,305	903	701	687
最上	2,122	1,745	1,975	2,114	1,714	1,619	952	1,069	1,174	1,116	1,132	978	845	967	883	1,027	883	798	724
置賜	4,921	3,979	3,947	4,100	3,250	2,904	1,970	2,673	2,260	2,726	2,493	2,259	2,037	2,529	2,340	2,561	2,072	2,008	1,780
置賜・西	1,604	1,366	1,433	1,484	1,141	969	596	771	809	854	893	658	594	628	726	685	616	522	524
庄内	10,150	9,126	9,113	9,098	8,317	5,580	4,152	5,102	4,826	5,517	5,559	4,323	1,986	729	715	848	744	631	648
鶴岡													1,321	2,309	2,110	2,228	2,316	2,263	2,074
酒田													921	1,895	2,033	1,979	1,771	1,611	1,562
天童																	498	661	515

注)平成25年以前は、記載事項訂正・変更及び査証欄増補を除き、平成26年以降は、記載事項変更及び査証欄増補を含む。





## (5)市町村別・効力別 申請件数

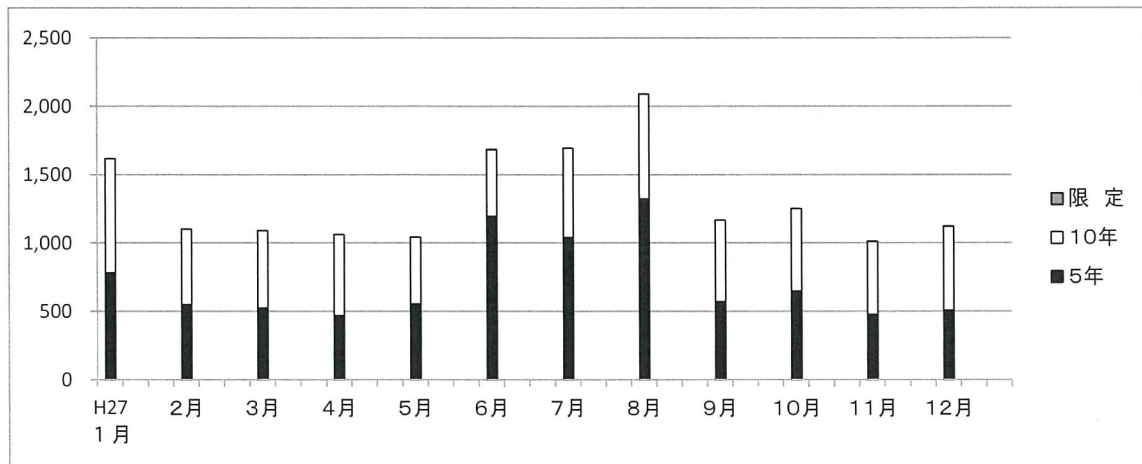
市町村名	新規発給					小計	記載変更	渡航先追加	査証欄の増補	(紛失届出)	H27 合計 (紛失届を除く)	前年 対比	H26 合計 (紛失届を除く)
	10年	5年											
		大人	20歳未満	12歳未満	5年計								
山形市	2,108	1,250	594	305	2,149	4,257	140	0	13	30	4,410	93.2%	4,730
米沢市	550	300	180	67	547	1,097	22	0	10	11	1,129	89.3%	1,264
鶴岡市	779	527	686	95	1,308	2,087	35	0	4	10	2,126	92.2%	2,306
酒田市	606	318	569	67	954	1,560	27	0	3	6	1,590	96.7%	1,645
新庄市	157	152	89	25	266	423	9	0	1	8	433	98.4%	440
寒河江市	247	188	110	36	334	581	14	0	3	3	598	108.9%	549
上山市	165	114	57	22	193	358	5	0	0	3	363	94.0%	386
村山市	123	106	44	14	164	287	4	0	1	1	292	115.0%	254
長井市	169	80	48	14	142	311	6	0	0	3	317	101.6%	312
天童市	380	258	107	43	408	788	27	0	2	3	817	78.0%	1,048
東根市	296	168	54	34	256	552	12	0	1	6	565	91.3%	619
尾花沢市	65	67	17	10	94	159	3	0	0	2	162	98.8%	164
南陽市	180	111	57	15	183	363	9	0	1	2	373	80.6%	463
山辺町	75	72	35	10	117	192	1	0	0	1	193	87.7%	220
中山町	54	43	19	6	68	122	3	0	1	2	126	68.9%	183
河北町	111	71	24	2	97	208	2	0	0	3	210	89.0%	236
西川町	33	16	14	3	33	66	1	0	0	1	67	93.1%	72
朝日町	36	19	39	4	62	98	0	0	0	1	98	132.4%	74
大江町	51	27	40	4	71	122	1	0	0	0	123	110.8%	111
大石田町	28	23	3	11	37	65	0	0	0	0	65	90.3%	72
金山町	13	23	7	0	30	43	1	0	0	1	44	84.6%	52
最上町	47	37	22	5	64	111	0	0	0	2	111	130.6%	85
舟形町	17	14	3	1	18	35	0	0	0	0	35	72.9%	48
真室川町	3	8	8	4	20	23	3	0	0	0	26	30.6%	85
大蔵村	19	3	5	0	8	27	0	0	0	2	27	69.2%	39
鮭川村	14	12	5	2	19	33	0	0	0	1	33	73.3%	45
戸沢村	15	11	8	3	22	37	1	0	0	0	38	88.4%	43
高島町	108	73	84	16	173	281	4	0	0	0	285	94.4%	302
川西町	84	54	14	9	77	161	1	0	0	3	162	89.0%	182
小国町	69	24	47	6	77	146	3	0	0	1	149	135.5%	110
白鷹町	66	37	24	2	63	129	2	0	1	1	132	105.6%	125
飯豊町	33	23	10	5	38	71	2	0	0	0	73	73.7%	99
三川町	43	20	23	7	50	93	0	0	0	2	93	86.9%	107
庄内町	112	86	111	15	212	324	3	0	0	1	327	106.5%	307
遊佐町	74	36	72	8	116	190	3	0	0	2	193	102.7%	188
その他	136	77	80	18	175	311	0	0	0		311	108.7%	286
計	7,066	4,448	3,309	888	8,645	15,711	344	0	41	112	16,096	93.3%	17,251

## 2 旅券発行件数

### (1) 月別・効力別 発行件数

月 別	H27 1月	2月	3月	4月	5月	6月	7月	8月	9月	10月	11月	12月	計
5 年	783	552	526	471	555	1,199	1,043	1,325	573	649	480	510	8,666
10 年	836	552	566	593	491	486	653	767	596	606	533	613	7,292
限 定						1					2	1	4
計	1,619	1,104	1,092	1,064	1,046	1,686	1,696	2,092	1,169	1,255	1,015	1,124	15,962

「発行件数」：申請に基づいて審査手続きを完了し、一般旅券、限定旅券及び記載事項変更旅券を発行(作成)した件数



### (2) 月別・男女別・年齢別 発行件数

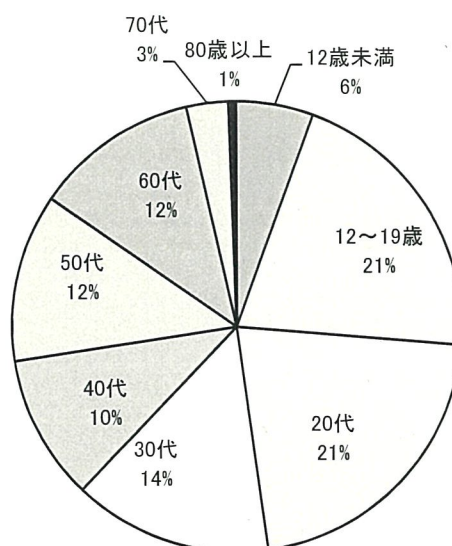
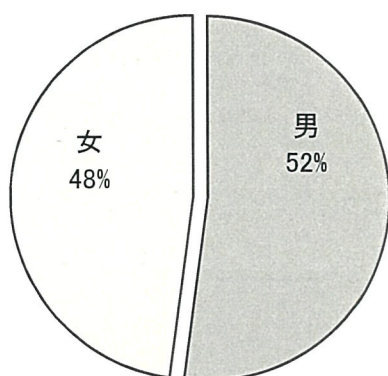
区分	男	女	計	12歳未満	12~19歳	20代	30代	40代	50代	60代	70代	80代以上
1月	887	732	1,619	98	153	425	240	234	195	218	47	9
2月	579	525	1,104	69	105	304	175	113	154	143	38	3
3月	569	523	1,092	57	118	239	161	146	154	162	46	9
4月	556	508	1,064	75	57	231	230	138	166	133	28	6
5月	557	489	1,046	96	116	222	168	149	139	120	31	5
6月	781	905	1,686	119	740	237	175	118	141	126	22	8
7月	833	863	1,696	59	679	299	186	122	162	144	38	7
8月	1,070	1,022	2,092	61	775	472	237	162	171	161	42	11
9月	622	547	1,169	54	134	267	172	127	165	188	51	11
10月	690	565	1,255	75	215	244	199	132	183	159	41	7
11月	580	435	1,015	67	119	215	158	101	145	163	42	5
12月	597	527	1,124	59	96	279	186	119	154	169	54	8
計	8,321	7,641	15,962	889	3,307	3,434	2,287	1,661	1,929	1,886	480	89

### (3) 男女別・年齢別発行件数の推移

区 分	男	女	計	A	B	C	D	E	F	G	H	I
				12歳未満	12～19歳	20代	30代	40代	50代	60代	70代	80代以上
平成15年	9,107	7,824	16,931	1,058	3,264	4,659	2,306	1,843	1,999	1,277	479	46
平成16年	11,562	10,552	22,114	1,337	4,258	5,432	2,858	2,523	3,005	1,913	704	84
平成17年	10,910	10,610	21,520	1,251	4,389	5,036	2,727	2,504	2,976	1,793	758	86
平成18年	12,633	11,053	23,686	1,277	4,474	4,801	3,319	2,838	3,793	2,227	851	106
平成19年	12,154	10,806	22,960	1,117	4,239	4,553	3,200	2,677	3,731	2,340	977	126
平成20年	10,715	9,199	19,914	924	4,182	3,825	2,733	2,349	3,061	1,998	748	94
平成21年	9,663	8,992	18,655	948	2,456	3,862	2,648	2,161	3,147	2,427	897	109
平成22年	11,163	10,012	21,175	1,056	3,202	4,194	2,994	2,508	3,461	2,738	911	111
平成23年	10,064	9,579	19,643	1,200	3,270	4,128	2,781	2,251	2,834	2,329	740	110
平成24年	11,442	9,988	21,430	1,085	3,325	4,651	3,300	2,438	3,089	2,622	801	119
平成25年	9,744	9,032	18,776	943	3,768	4,093	2,766	1,837	2,364	2,188	680	137
平成26年	8,827	8,347	17,174	948	3,618	3,604	2,556	1,782	2,114	1,943	516	93
平成27年	8,321	7,641	15,962	889	3,307	3,434	2,287	1,661	1,929	1,886	480	89
(割合%)	52.1%	47.9%	—	5.6%	20.7%	21.5%	14.3%	10.4%	12.1%	11.8%	3.0%	0.6%

年齢別発行割合(平成27年)

男女別発行割合(平成27年)





### 3 旅券交付件数

#### (1) 月別・効力別交付件数

月 別		27年 1月	2月	3月	4月	5月	6月	7月	8月	9月	10月	11月	12月	計
新 規	10年	732	604	600	505	494	454	550	742	580	611	531	553	6,956
	5年	562	504	539	370	455	926	739	1,511	568	649	437	396	7,656
	12歳未満	63	84	68	64	76	137	74	60	55	63	67	79	890
計		1,357	1,192	1,207	939	1,025	1,517	1,363	2,313	1,203	1,323	1,035	1,028	15,502
限 定							1						1	2
小 計		1,357	1,192	1,207	939	1,025	1,518	1,363	2,313	1,203	1,323	1,035	1,029	15,504
渡航先追加														0
記載事項変更		28	16	38	27	31	33	34	37	35	30	17	20	346
査証欄増補		2	9	2	2	5	3	4	4	2	3	2	1	39
小 計		30	25	40	29	36	36	38	41	37	33	19	21	385
合 計		1,387	1,217	1,247	968	1,061	1,554	1,401	2,354	1,240	1,356	1,054	1,050	15,889

#### (2) 月別未交付失効数

失効月別	27年 1月	2月	3月	4月	5月	6月	7月	8月	9月	10月	11月	12月	計
(旅券 発行月)	28年 7月	8月	9月	10月	11月	12月	29年 1月	2月	3月	4月	5月	6月	
未交付失効 件数	3	1	2	2	2	1	2	4	1			1	19

#### (3) 有効旅券数(12月末現在)の推移

年 別		平成 25年	26年	27年
有 効 旅 券	10年	96,250	95,189	93,916
	5年	50,048	50,613	48,956
	計	146,298	145,802	142,872



参考資料

1 全国の旅券発行状況

都道府県名	平成26年旅券 発行件数(件)	平成27年旅券 発行件数(件)	対前年伸び率 (%)	H27.10.1 人口 (千人)	人口千人あたり 旅券発行件数	順位 (千人あたり件数)
北海道	88,179	85,840	97.3	5,349	16.0	34
青森県	13,559	13,298	98.1	1,302	10.2	46
岩手県	16,443	15,066	91.6	1,273	11.8	45
宮城県	43,425	41,685	96.0	2,292	18.2	28
秋田県	10,693	9,861	92.2	1,017	9.7	47
山形県	17,174	15,962	92.9	1,117	14.3	40
福島県	32,793	31,074	94.8	1,899	16.4	32
茨城県	63,639	62,948	98.9	2,863	22.0	16
栃木県	41,059	40,257	98.0	1,928	20.9	20
群馬県	38,939	39,326	101.0	1,930	20.4	23
埼玉県	198,806	200,300	100.8	7,111	28.2	8
千葉県	179,625	183,875	102.4	6,047	30.4	5
東京都	531,802	565,916	106.4	12,948	43.7	1
神奈川県	306,468	322,424	105.2	8,887	36.3	2
新潟県	38,313	36,981	96.5	2,289	16.2	33
富山県	22,549	21,526	95.5	1,052	20.5	22
石川県	26,338	24,634	93.5	1,138	21.6	18
福井県	16,283	15,889	97.6	774	20.5	21
山梨県	17,606	17,739	100.8	819	21.7	17
長野県	39,743	40,753	102.5	2,068	19.7	24
岐阜県	46,100	46,477	100.8	1,990	23.4	14
静岡県	88,243	87,971	99.7	3,627	24.3	12
愛知県	214,355	220,316	102.8	7,261	30.3	6
三重県	41,885	42,181	100.7	1,777	23.7	13
滋賀県	39,541	39,003	98.6	1,387	28.1	9
京都府	77,284	77,865	100.8	2,534	30.7	3
大阪府	257,676	261,517	101.5	8,525	30.7	4
兵庫県	155,052	159,904	103.1	5,399	29.6	7
奈良県	37,582	37,582	100.0	1,352	27.8	10
和歌山県	18,828	18,588	98.7	956	19.4	25
鳥取県	9,004	9,020	100.2	568	15.9	36
島根県	9,001	8,577	95.3	687	12.5	43
岡山県	37,783	36,291	96.1	1,886	19.2	26
広島県	61,331	60,127	98.0	2,796	21.5	19
山口県	23,043	22,069	95.8	1,391	15.9	37
徳島県	12,695	12,470	98.2	747	16.7	31
香川県	18,164	17,047	93.9	962	17.7	29
愛媛県	21,428	20,457	95.5	1,366	15.0	39
高知県	9,481	9,011	95.0	723	12.5	44
福岡県	127,139	123,291	97.0	4,995	24.7	11
佐賀県	16,021	14,230	88.8	828	17.2	30
長崎県	21,936	21,726	99.0	1,365	15.9	35
熊本県	32,748	32,808	100.2	1,771	18.5	27
大分県	20,169	17,773	88.1	1,150	15.5	38
宮崎県	16,393	14,807	90.3	1,096	13.5	41
鹿児島県	23,247	21,149	91.0	1,632	13.0	42
沖縄県	31,279	31,982	102.2	1,410	22.7	15
外務省	1	0	0.0	-	-	-
合計	3,210,845	3,249,593	101.2	124,284	26.1	-

(注)人口は、総務省統計「国勢調査」平成27年10月1日現在の日本人人口男女計

## 2 旅券関係年表

昭和 26 年 11 月 28 日 旅券法制定

- 26. 12. 1 旅券法施行
- 38. 4. 1 業務渡航の自由化
- 39. 4. 1 観光渡航の自由化
- 45. 6. 1 庄内支庁に受付窓口を開設
- 45. 9. 21 旅券事務委任に係る政令の制定 (昭和 45 年 12 月 1 日施行)
- 45. 12. 1 旅券法改正により数次往復用旅券 (5 年間有効) 発給開始
- 47. 5. 15 沖縄返還
- 47. 9. 29 中国と国交回復
- 48. 9. 21 北ベトナムと国交回復
- 50. 3. 1 旅券法施行規則改正による身元確認事務の強化 (昭和 50 年 4 月 1 日から代理申請取扱いの厳格化)
- 50. 4. 1 旅券変造防止対策として旅券面への保護シート添付
- 52. 12. 19 52 年 9 月のダッカ事件等を契機にハイジャック防止のため旅券発給手続きの規制強化
- 53. 5. 1 旅券手数料改正約 3.3% 増 (例…数次旅券 6,000 円→8,000 円、一回旅券 3,000 円→4,000 円)
- 53. 5. 20 新東京国際空港開港
- 53. 8. 10 旅券冊子の様式変更 (表紙紺色→赤色、ページ数 36→40)
- 55. 2. 1 一般旅券発給申請書様式改正
- 57. 4. 1 旅券法施行規則の一部改正により渡航費用の支払い能力立証書類の簡素化
- 57. 7. 23 旅券法の一部改正により身元確認書類の種類及び代理申請の範囲拡大並びに申請書等の様式改正
- 58. 3. 7 旅券冊子のページ数削減 (ページ数 40→24)
- 58. 3. 19 渡航先、渡航目的により特に必要とされる書類の一部指定解除
- 59. 1. 25 一般旅券発給申請書様式の一部改正
- 59. 12. 26 戸籍法改正 (父系主義から両系主義) に伴う氏名のへボン式表記に関する旅券法施行規則の一部改正 (昭和 61 年 1 月 1 日から施行)
- 61. 1. 1 改正旅券法施行規則 (昭和 60 年 12 月 4 日) の施行 渡航費用の支払い能力立証書類の簡素化 (渡航費用に関する誓約書を立証資料として追加)
- 61. 1. 10 渡航趣意書の様式改正
- 61. 4. 16 旅券冊子署名欄を一段書きに改正 (昭和 61 年 6 月 1 日から施行)
- 62. 4. 1 代理申請の範囲拡大 (旅行者による代理申請)  
平成元年 6 月 1 日 旅券手数料分納制実施  
一回旅券収入印紙 4,000 円→収入印紙 3,200 円と県証紙 800 円  
数次旅券収入印紙 8,000 円→収入印紙 6,500 円と県証紙 1,500 円
- 平成 2. 4. 1 改正旅券法 (平成元年 4 月) の施行①一般旅券の数次往復旅券化、②有効期間満了時点の明確化、③提出書類の簡素化、④代理申請枠の大幅拡大、⑤記載事項訂正の原則廃止、⑥切替発給の規格化と再発給制度の一部廃止、⑦合冊の廃止
- 2. 4. 20 最上地方事務所、東南置賜地方事務所に受付窓口開設、県内の受付窓口は 4 か所となる。
- 3. 4. 1 北朝鮮が外務大臣の指定地域から除外され、数次往復用旅券が「本邦外のすべての地域」となる。
- 4. 6. 1 西村山地方事務所、北村山地方事務所、西置賜地方事務所に受付窓口開設、県内の受付窓口は 7 か所となる。
- 4. 8. 1 改正旅券法 (平成 4 年 4 月) の施行①切替申請時の戸籍謄 (抄) 本提出省略②罰金額の改定 (最高限度 30 万円)
- 4. 11. 1 改正旅券法 (平成 4 年 4 月 24 日) の施行①手数料改正 (数次旅券、収入印紙 6,500



円と県証紙 1,500 円→収入印紙 8,000 円と県証紙 2,000 円②申請書の副は正のコピー可③写真 45mm×35 mmとし提出 1 葉④身元確認書類の拡大⑤記載事項の一部改正(身長削除)⑥併記者の写真の改正⑦MRP 旅券(機械読取り旅券: サイズ縮小 12.5 cm×8.7 cm)の導入

- 5. 6. 1 東南置賜地方事務所で昼時間の受付開始。昼時間受付事務所は 3 か所となる。(本庁、庄内支庁、東南置賜地方事務所)
- 7. 11. 1 改正旅券法(平成 7 年 3 月 8 日)の施行①10 年旅券の新設(収入印紙 13,000 円と県証紙 2,000 円、表紙えんじ、ページ数 48)、②12 歳未満者への子供旅券制度の新設(収入印紙 3,000 円と県証紙 2,000 円)③子の併記制度の廃止
- 10. 2. 20 「旅券の日」制定(海外旅券規則制定 120 周年)
- 10. 4. 1 改正旅券法(平成 10 年 2 月 26 日)の施行①旅券申請に係る押印廃止②申請書類の一通化(新規、訂正、増補の場合: 提出部数 1 枚へ)③申請書様式の一部変更  
外務省での光ファイリングシステム稼働(3 月から試験稼働、4 月から本格運用開始)
- 10. 11. 2 居所申請の全国統一基準による実施(拡大)(従来の一時的帰国者、船員に加え、学生、単身赴任者等も一定の条件のもとに居所申請を容認。)
- 11. 11 新型旅券への切替(マイクロプリント、ステルス印刷等)
- 12. 4. 1 改正旅券法・旅券法施行規則(平成 11 年 7 月 16 日)の施行(地方分権関連法の施行に伴う改正)改正手数料条例の施行(前述の地方分権推進に伴う旅券法改正により、旅券発給手数料は各県が条例で定めることとなったため)①機関委任事務から法定受託事務への移行②都道府県に対する国の関与③手数料の分納制から標準額方式への移行(手数料額を都道府県条例で定める。)長音表記(OH)の実施
- 13. 1. 9 パスポートセンターへ移転(県庁旅券事務室廃止)  
パスポートセンター窓口開設時間延長(月~木 9:00~18:00(17:00 以降は交付のみ)、金 9:00~17:00。従前は 9:00~17:00。正職員 2 名駐在)
- 14. 8. 5 渡航先追加、記載事項訂正、査証欄増補の 3 申請について住民基本台帳ネットワークシステムを利用。
- 15. 4. 1 居所申請を除く全ての旅券申請について住民基本台帳ネットワークシステムを利用。
- 17. 12. 10 改正旅券法(平成 17 年 6 月 10 日)の施行 罰則の強化
- 18. 3. 20 改正旅券法(平成 17 年 6 月 10 日)の施行①IC 旅券の導入②失効制度の導入及び再発給制度の廃止③手数料改正(10 年 旅券: 15,000 円→16,000 円、5 年旅券: 10,000 円→11,000 円、12 歳未満: 5,000 円→6,000 円)
- 19. 4. 1 総合支庁・分庁舎窓口開設時間延長。(平日 9:00~17:00)
- 19. 11. 4 パスポートセンター日曜日窓口開設。(交付のみ 9:00~17:00)
- 21. 3. 1 改正旅券法(平成 21 年 2 月 23 日)の施行①葉書の省略(廃止)②身元確認書類の追加(写真付き身体障害者手帳・後期高齢者医療被保険者証)
- 21. 6. 1 鶴岡市及び酒田市に権限移譲、県内の旅券事務所は 9 箇所となる。
- 23. 3. 11 東北地方太平洋沖地震発生
- 23. 6. 8 東日本大震災の被災者に係る一般旅券の発給の特例に関する法律施行(申請期限平成 25 年 3 月末日)
- 25. 3. 18 新旅券発給管理システム稼働開始
- 25. 6. 1 天童市に権限移譲し県内の旅券事務所は 10 箇所となる。
- 26. 3. 20 改正旅券法等(平成 25 年 6 月 28 日)、改正県手数料条例の施行 記載事項変更旅券(手数料 6,000 円)導入(記載事項訂正の廃止)
- 27. 7. 16 施行規則改正 身元確認書類として「個人番号カード」を追加
- 27. 11. 27 施行規則改正 ダウンロード方式のための旅券発給申請書様式の追加、
- 28. 1. 4 海外大使館・領事館におけるダウンロード申請書の先行運用開始