

山形県旅券統計

2022年

(令和4年)

山形県みらい企画創造部

国際人材活躍・コンベンション誘致推進課

◆ 旅券取扱窓口

- ・ **山形県パスポートセンター**
霞城セントラル 2 階
TEL 023-647-2566
- ・ **村山総合支庁西村山総務課**
旅券事務室
村山総合支庁西村山地域振興局 1 階
TEL 0237-86-8197
- ・ **村山総合支庁北村山総務課**
旅券事務室
村山総合支庁北村山地域振興局 1 階
TEL 0237-47-8607
- ・ **最上総合支庁総務企画部総務課**
旅券事務室
最上総合支庁 1 階
TEL 0233-29-1218
- ・ **置賜総合支庁総務企画部総務課**
旅券事務室
置賜総合支庁 1 階
TEL 0238-26-6001
- ・ **置賜総合支庁西置賜総務課**
旅券事務室
置賜総合支庁西置賜地域振興局 1 階
TEL 0238-88-8202
- ・ **庄内総合支庁総務企画部総務課**
旅券事務室
庄内総合支庁 1 階
TEL 0235-66-5408
- ・ **鶴岡市役所本所市民課**
鶴岡市役所本所 1 階
TEL 0235-25-2111 (内線 140)
- ・ **酒田市役所市民課**
酒田市役所 1 階
TEL 0234-26-5723
- ・ **天童市役所市民課**
天童市役所 1 階
TEL 023-654-1111 (内線 717)

目 次

I 令和4年 山形県の一般旅券申請等の概況	1～2
-----------------------	-----

II 旅券統計

1 旅券申請件数

(1) 申請件数の推移 年次別申請件数(暦年)	3
(2) 月別・効力別 申請件数	4
(3) 月別・窓口別 申請件数	5
(4) 窓口別 申請件数の推移	6
(5) 市町村別・効力別 申請件数	7

2 旅券発行件数

(1) 月別・効力別 発行件数	8
(2) 月別・男女別・年齢別 発行件数	8
(3) 男女別・年齢別発行件数の推移	9

3 旅券交付件数

(1) 月別・効力別 交付件数	10
(2) 月別未交付失効数	10
(3) 有効旅券数(12月末現在)の推移	10

参考資料

1 全国の旅券発行状況	11
2 旅券関係年表	12～13

I 令和4年 山形県の一般旅券申請等の概況

1 旅券申請の状況（Ⅱ1参照）

本県における令和4年の一般旅券申請件数は3,414件で、前年に比べ1,999件（141.3%）の増となった。新型コロナウイルス感染症の影響で減少した申請件数が回復してきている。

（1）月別・効力別申請件数

月別では、12月が466件（13.6%）、8月が387件（11.3%）、11月が373件（10.9%）となっている。

効力別では、新規申請件数3,363件のうち10年旅券が2,305件、5年旅券が1,058件となっている。記載事項変更は48件、査証欄の増補は3件であった。

ダウンロード申請書を用いての申請は1,127件と、申請全体の33.0%を占めている。

（2）窓口別申請件数

窓口別では、パスポートセンターが1,577件で全体（3,414件）の46.2%を占め、次いで、置賜総合支庁416件（12.2%）、鶴岡市341件（9.9%）、酒田市282件（8.3%）、村山総合支庁北庁舎163件（4.8%）、天童市、村山総合支庁西庁舎、置賜総合支庁西庁舎、最上総合支庁、庄内総合支庁の順となっている。

（3）市町村別申請件数

市町村別では、山形市が978件で全体の28.6%を占め、次いで鶴岡市358件（10.5%）、米沢市317件（9.3%）、酒田市289件（8.5%）、天童市200件（5.9%）となっている。

2 旅券発行（作成）の状況（Ⅱ2参照）

本県における一般旅券発行件数は、3,367件で、前年に比べ1,950件（137.6%）増加した。

（1）月別・効力別発行件数

月別では、12月が438件（13.0%）、8月が397件（11.8%）、11月が391件（11.6%）となっている。

効力別では、10年旅券が、2,326件、5年旅券が1,039件となっており、10年旅券の割合が69.1%となっている。

（2）男女別・年齢別発行件数

男女別では、男性が1,916件（構成比56.9%）、女性が1,451件（同43.1%）となっており、男性の占める割合がやや高くなっている。

年齢別でみると、20歳代（同20.5%）、50歳代（同14.8%）、60歳代（構成比14.0%）、40歳代（同13.4%）、12～19歳（同12.1%）、30歳代（同11.5%）となっている。

全国の発行状況から見ると、本県は日本人人口千人あたり3.3冊/年の発行となり、全国で43位となっている。（参考資料1参照）

3 旅券交付の状況（Ⅱ 3 参照）

（1）月別・効力別交付件数

月別では、12月が424件、11月が374件、8月が368件となっている。

効力別では、新規交付件数のうち10年旅券は2,215件、5年旅券（12歳以上）が809件、5年旅券（12歳未満）が185件となっている。

記載事項変更は47件、査証欄の増補は3件であった。

（2）未交付失効件数

発行日から6箇月以内に申請者が旅券を受領しないために失効（未交付失効）した旅券は1件となっている。

（3）12月末有効旅券数の推移

県内で交付された旅券のうち令和4年12月末現在で有効な旅券数は、10年旅券が64,489件（前年比8,134件減）、5年旅券が21,922件（前年比7,893件減）の計86,411件（前年比16,027件（15.6%）の減）となっている。

（留意事項）

1 申請件数

一般旅券発給（限定旅券含む）、渡航先追加、記載事項変更、査証欄増補の申請件数。

2 発行件数

一般旅券（限定旅券含む）を発行（作成）した件数。（確定数は年毎に外務省が公表。都道府県等の比較が可能。）

3 交付件数

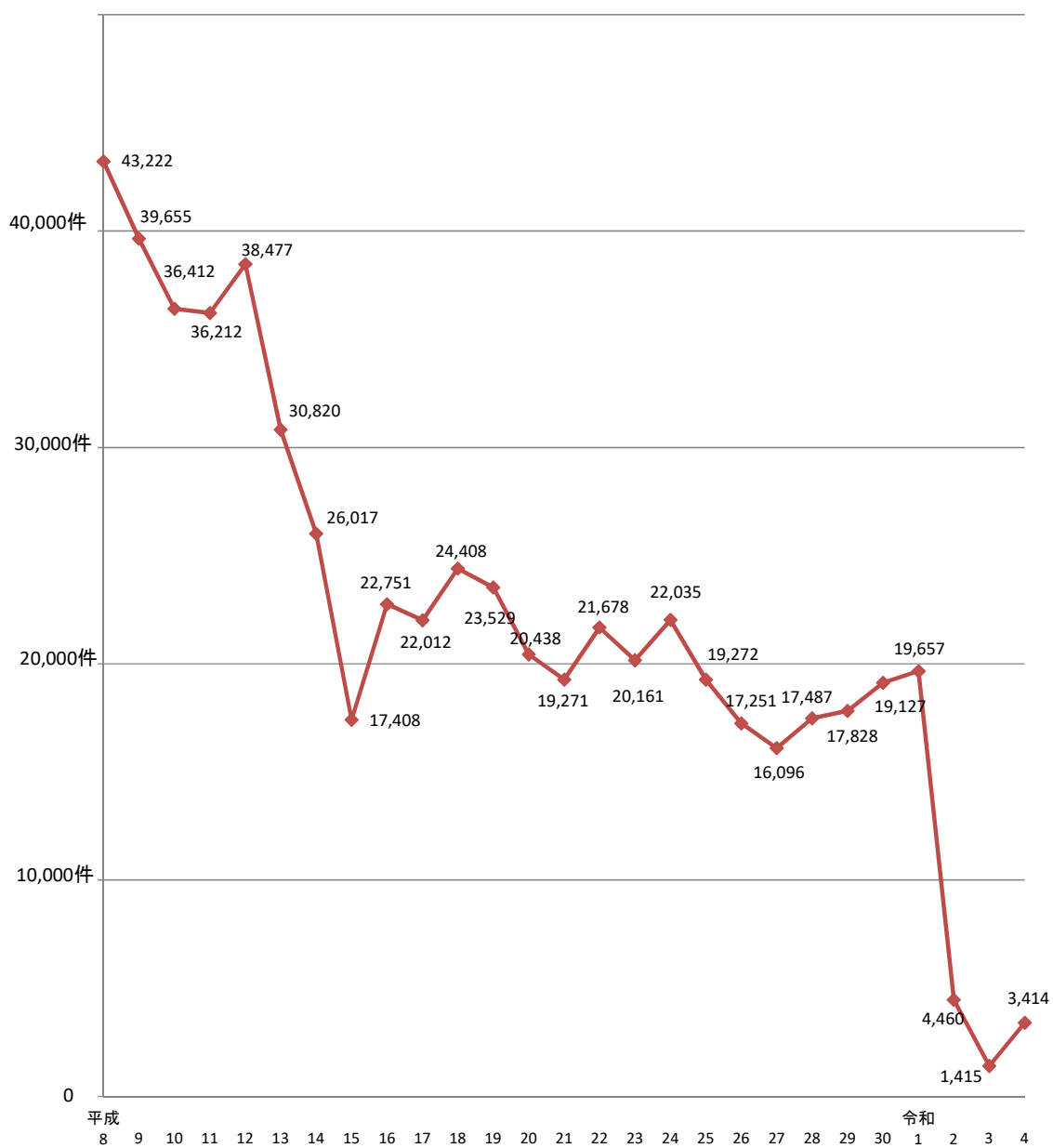
一般旅券（限定旅券含む）、記載事項訂正・変更、渡航先追加、査証欄増補した旅券を申請者に交付した件数。

申請者が旅券発行後6箇月経過しても旅券を受取りに来ない場合、当該旅券は失効（未交付失効）する。

Ⅱ 旅券統計

1 旅券申請件数

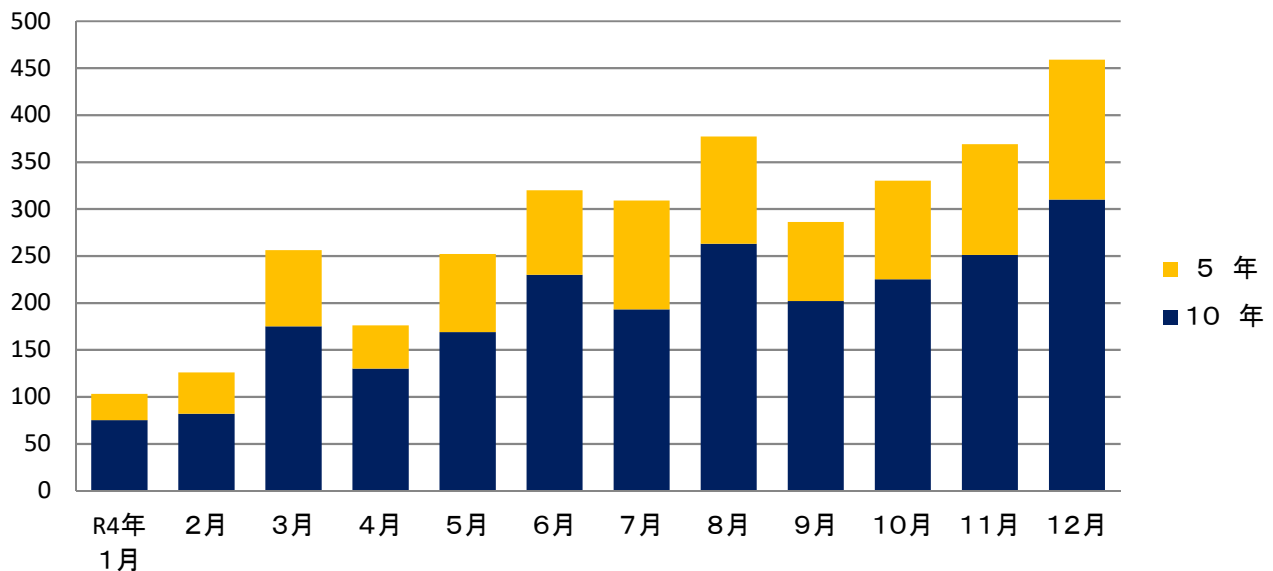
(1) 申請件数の推移 年次別申請件数(暦年)



(2)月別・効力別申請件数

月 別	R4年 1月	2月	3月	4月	5月	6月	7月	8月	9月	10月	11月	12月	計	内ダウン ロード 申請書	
新 規 限 定	10 年	75	82	175	130	169	230	193	263	202	225	251	310	2,305	325
	5 年	28	44	81	46	83	90	116	114	84	105	118	149	1,058	797
	小 計	103	126	256	176	252	320	309	377	286	330	369	459	3,363	1,122
渡航先追加													0		
記載事項変更	1	1	3	5	2	5	4	10	2	5	4	6	48	5	
査証欄増補		1			1							1	3		
合 計	104	128	259	181	255	325	313	387	288	335	373	466	3,414	1,127	
内ダウンロード申請書	37	38	92	55	83	104	109	138	81	117	118	155	1,127		

月別・効力別新規旅券申請件数



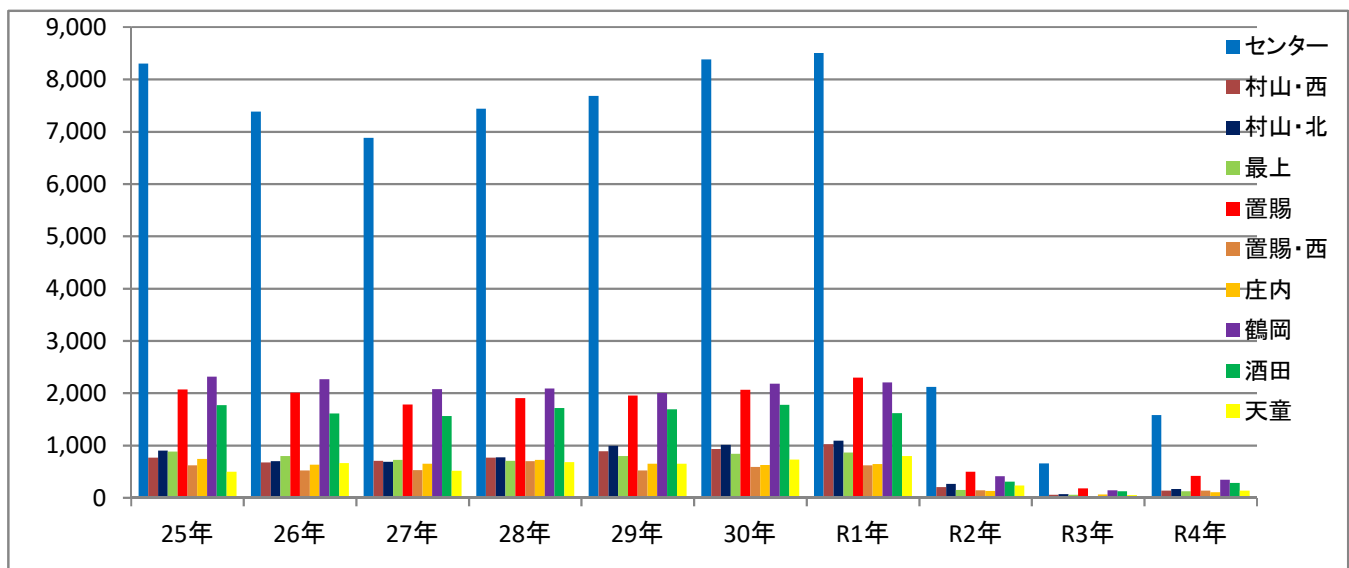
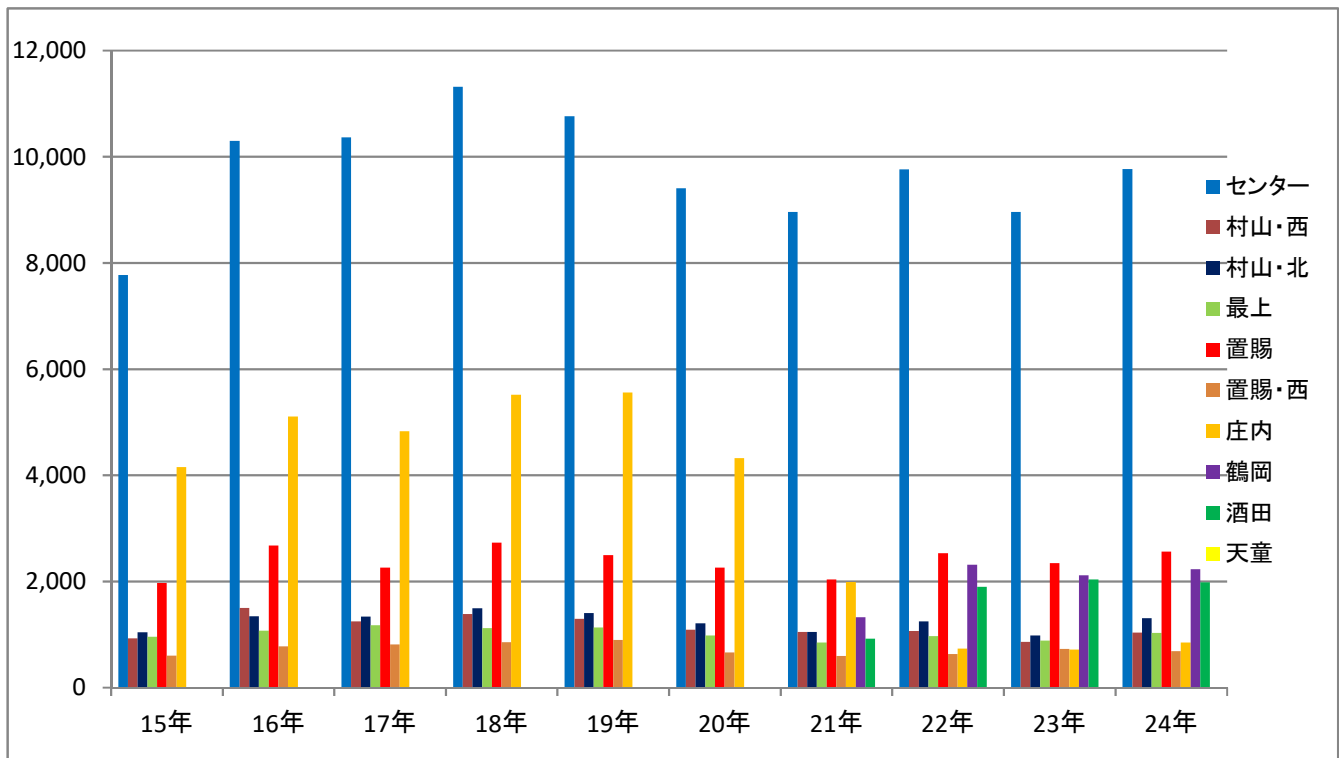
(3) 月別・窓口別 申請件数

旅券事務所等名	区分	R4年 1月	2月	3月	4月	5月	6月	7月	8月	9月	10月	11月	12月	合計
パスポート センター	10年旅券	39	44	78	58	76	105	86	125	103	96	113	154	1,077
	5年旅券	9	17	30	21	39	54	39	52	36	55	53	69	474
	記載事項変更		1	2	4	1		2	5	1	5	2	1	24
	査証欄の増補					1							1	2
	小計	48	62	110	83	117	159	127	182	140	156	168	225	1,577
村山総合支庁 西庁舎	10年旅券	3	3	5	3	1	12	9	7	13	8	12	14	90
	5年旅券	2	1	4	3	2	2	7	4	7	1	5	6	44
	記載事項変更				1									1
	査証欄の増補													0
	小計	5	4	9	7	3	14	16	11	20	9	17	20	135
村山総合支庁 北庁舎	10年旅券	4	3	14	10	8	9	7	13	9	10	7	16	110
	5年旅券		3	9	3	1	4	3	3	7	5	4	10	52
	記載事項変更												1	1
	査証欄の増補													0
	小計	4	6	23	13	9	13	10	16	16	15	11	27	163
最上総合支庁	10年旅券	2	2	4	3	9	7	15	11	6	15	3	8	85
	5年旅券		2	2	3	6	3	3	4	5	3	5	4	40
	記載事項変更													0
	査証欄の増補													0
	小計	2	4	6	6	15	10	18	15	11	18	8	12	125
置賜総合支庁	10年旅券	5	6	29	14	24	26	20	28	25	39	38	40	294
	5年旅券	5	3	8	4	6	8	12	19	5	10	18	17	115
	記載事項変更						2		3			2	7	
	査証欄の増補													0
	小計	10	9	37	18	30	36	32	50	30	49	56	59	416
置賜総合支庁 西庁舎	10年旅券	1		8	2	3	3	16	28	2	1	7	6	77
	5年旅券	2	3	3		2		15	16	2	1	5	7	56
	記載事項変更												1	1
	査証欄の増補													0
	小計	3	3	11	2	5	3	31	44	4	2	12	14	134
庄内総合支庁	10年旅券	1		5	4	7	7	6	6	6	6	11	9	68
	5年旅券		2	4		2	3	3	2	4	5	2	7	34
	記載事項変更													0
	査証欄の増補		1											1
	小計	1	3	9	4	9	10	9	8	10	11	13	16	103
鶴岡市役所 計	10年旅券	9	8	16	11	22	29	14	21	17	19	32	26	224
	5年旅券	6	7	12	5	8	8	19	5	7	14	13	8	112
	記載事項変更	1		1			1		1			1		5
	査証欄の増補													0
	小計	16	15	29	16	30	38	33	27	24	33	46	34	341
酒田市役所 市民課	10年旅券	8	11	9	13	13	27	11	8	15	24	18	26	183
	5年旅券		5	7	5	13	5	10	6	6	9	7	20	93
	記載事項変更					1	2		1			1	1	6
	査証欄の増補													0
	小計	8	16	16	18	27	34	21	15	21	33	26	47	282
天童市役所 市民課	10年旅券	3	5	7	12	6	5	9	16	6	7	10	11	97
	5年旅券	4	1	2	2	4	3	5	3	5	2	6	1	38
	記載事項変更							2		1				3
	査証欄の増補													0
	小計	7	6	9	14	10	8	16	19	12	9	16	12	138
県 計	10年旅券	75	82	175	130	169	230	193	263	202	225	251	310	2,305
	5年旅券	28	44	81	46	83	90	116	114	84	105	118	149	1,058
	記載事項変更	1	1	3	5	2	5	4	10	2	5	4	6	48
	査証欄の増補	0	1	0	0	1	0	0	0	0	0	0	1	3
合計		104	128	259	181	255	325	313	387	288	335	373	466	3,414

(4) 窓口別申請件数の推移

	15年	16年	17年	18年	19年	20年	21年	22年	23年	24年	25年	26年	27年	28年	29年	30年	R1年	R2年	R3年	R4年
センター	7,773	10,296	10,364	11,320	10,761	9,403	8,958	9,764	8,962	9,769	8,300	7,384	6,879	7,441	7,685	8,382	8,506	2,118	655	1,577
村山・西	924	1,497	1,247	1,384	1,291	1,086	1,048	1,063	858	1,032	767	672	703	764	890	929	1,020	204	53	135
村山・北	1,041	1,343	1,332	1,491	1,400	1,209	1,044	1,244	981	1,305	903	701	687	772	995	1,008	1,093	265	66	163
最上	952	1,069	1,174	1,116	1,132	978	845	967	883	1,027	883	798	724	703	794	842	863	145	54	125
置賜	1,970	2,673	2,260	2,726	2,493	2,259	2,037	2,529	2,340	2,561	2,072	2,008	1,780	1,902	1,951	2,064	2,297	499	178	416
置賜・西	596	771	809	854	893	658	594	628	726	685	616	522	524	697	522	587	620	143	34	134
庄内	4,152	5,102	4,826	5,517	5,559	4,323	1,986	729	715	848	744	631	648	722	651	628	646	132	59	103
鶴岡							1,321	2,309	2,110	2,228	2,316	2,263	2,074	2,090	2,002	2,180	2,207	410	141	341
酒田							921	1,895	2,033	1,979	1,771	1,611	1,562	1,714	1,689	1,778	1,619	308	124	282
天童											498	661	515	682	649	729	794	236	51	138

注) 平成25年以前は、記載事項訂正・変更及び査証欄増補を除き、平成26年以降は、記載事項変更及び査証欄増補を含む。



(5)市町村別・効力別 申請件数

*1:令和4年4月1日以降、12歳以上18歳未満

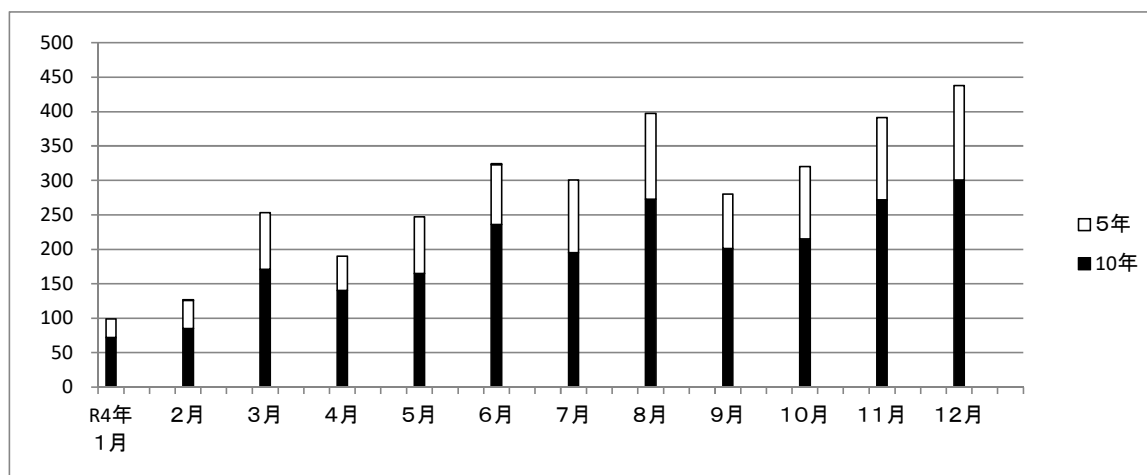
市町村名	新規発給					小計	記載 変更	渡航先 追加	査証欄 の増補	(紛失 届出)	R4 合計 (紛失届 を除く)	前年 対比	R3 合計 (紛失届 を除く)
	10年	5年											
		大人	未成年*1	12歳未満	5年計								
山形市	668	175	58	61	294	962	16			13	978	233.4%	419
米沢市	226	44	24	18	86	312	5			4	317	255.6%	124
鶴岡市	232	73	26	22	121	353	5			2	358	250.3%	143
酒田市	187	47	37	11	95	282	6	1			289	233.1%	124
新庄市	49	14	3	7	24	73					73	260.7%	28
寒河江市	87	22	11	11	44	131				1	131	284.8%	46
上山市	60	20	3	5	28	88	1				89	261.8%	34
村山市	35	11	6	2	19	54	1				55	183.3%	30
長井市	53	16	5	2	23	76	1				77	385.0%	20
天童市	137	39	12	8	59	196	4			2	200	235.3%	85
東根市	116	24	10	14	48	164	2			2	166	263.5%	63
尾花沢市	11	4	1	1	6	17					17	94.4%	18
南陽市	53	11	5	4	20	73	3				76	345.5%	22
山辺町	23	11	6	1	18	41					41	241.2%	17
中山町	11	2	3	1	6	17	1				18	150.0%	12
河北町	27	7	2		9	36					36	189.5%	19
西川町	9	3	1	3	7	16					16	533.3%	3
朝日町	12	1			1	13					13	216.7%	6
大江町	16	5		3	8	24					24	266.7%	9
大石田町	16	7	3		10	26					26	371.4%	7
金山町	5	4	1		5	10					10	1000.0%	1
最上町	18	4	2		6	24			1		24	342.9%	7
舟形町	4	1	1		2	6					6	200.0%	3
真室川町	8	3	1		4	12					12	171.4%	7
大蔵村	3		1	1	2	5					5	250.0%	2
鮭川村	4			1	1	5					5	83.3%	6
戸沢村	3			1	1	4			1		4	133.3%	3
高畠町	46	6	3	1	10	56	1				57	167.6%	34
川西町	21	2	3		5	26	1				27	192.9%	14
小国町	13	3	2		5	18					18	450.0%	4
白鷹町	24	12	4	4	20	44					44	244.4%	18
飯豊町	7	9	1	5	15	22					22	733.3%	3
三川町	7	3	3	1	7	14					14	100.0%	14
庄内町	33	9	5	2	16	49			1	1	50	238.1%	21
遊佐町	16	6	3	1	10	26					26	123.8%	21
その他	65	16	2	5	23	88	1		1	1	90	321.4%	28
計	2,305	614	248	196	1,058	3,363	48	0	3	28	3,414	241.3%	1,415

2 旅券発行件数

(1) 月別・効力別 発行件数

月別	R4年 1月	2月	3月	4月	5月	6月	7月	8月	9月	10月	11月	12月	計
10年	72	85	171	140	165	236	195	273	201	215	272	301	2,326
5年	27	41	82	50	82	87	106	124	79	105	119	137	1,039
限定		1				1							2
計	99	127	253	190	247	324	301	397	280	320	391	438	3,367

「発行件数」：申請に基づいて審査手続きを完了し、一般旅券等を発行(作成)した件数



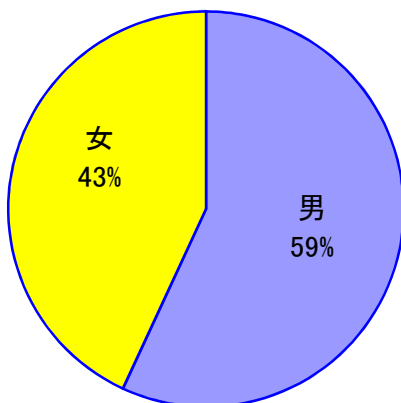
(2) 月別・男女別・年齢別 発行件数

区分	男	女	計	年齢別								
				12歳未満	12~19歳	20代	30代	40代	50代	60代	70代	80代以上
1月	63	36	99	5	9	18	13	15	17	15	6	1
2月	71	56	127	4	22	21	16	12	25	22	5	0
3月	156	97	253	14	38	40	39	30	31	43	16	2
4月	111	79	190	18	13	32	20	27	27	31	20	2
5月	142	105	247	21	20	48	23	47	39	28	17	4
6月	194	130	324	17	38	45	40	51	37	66	26	4
7月	168	133	301	16	44	69	34	36	50	36	15	1
8月	215	182	397	14	62	104	46	52	62	34	16	7
9月	143	137	280	18	32	47	36	34	43	42	24	4
10月	181	139	320	18	39	74	35	41	50	41	21	1
11月	222	169	391	20	28	98	35	56	57	52	39	6
12月	250	188	438	30	61	94	49	49	61	63	25	6
計	1,916	1,451	3,367	195	406	690	386	450	499	473	230	38

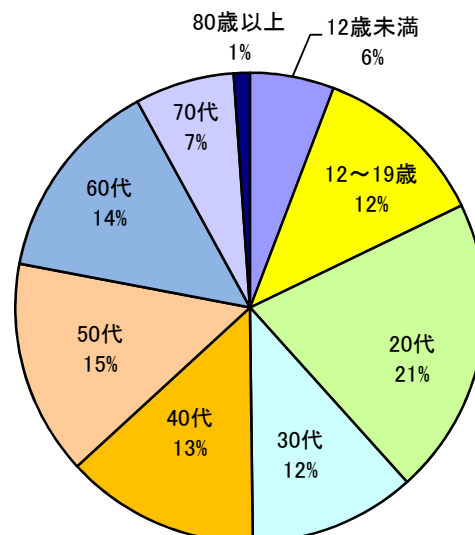
(3)男女別・年齢別発行件数の推移

区 分	男	女	計	A	B	C	D	E	F	G	H	I
				12歳未満	12～19歳	20代	30代	40代	50代	60代	70代	80代以上
平成19年	12,154	10,806	22,960	1,117	4,239	4,553	3,200	2,677	3,731	2,340	977	126
平成20年	10,715	9,199	19,914	924	4,182	3,825	2,733	2,349	3,061	1,998	748	94
平成21年	9,663	8,992	18,655	948	2,456	3,862	2,648	2,161	3,147	2,427	897	109
平成22年	11,163	10,012	21,175	1,056	3,202	4,194	2,994	2,508	3,461	2,738	911	111
平成23年	10,064	9,579	19,643	1,200	3,270	4,128	2,781	2,251	2,834	2,329	740	110
平成24年	11,442	9,988	21,430	1,085	3,325	4,651	3,300	2,438	3,089	2,622	801	119
平成25年	9,744	9,032	18,776	943	3,768	4,093	2,766	1,837	2,364	2,188	680	137
平成26年	8,827	8,347	17,174	948	3,618	3,604	2,556	1,782	2,114	1,943	516	93
平成27年	8,321	7,641	15,962	889	3,307	3,434	2,287	1,661	1,929	1,886	480	89
平成28年	9,275	8,213	17,488	933	3,210	3,656	2,429	2,007	2,302	2,213	639	99
平成29年	9,363	8,441	17,804	896	3,131	3,697	2,342	2,120	2,346	2,389	742	141
平成30年	9,863	9,203	19,066	935	3,328	3,952	2,474	2,210	2,533	2,548	960	126
令和元年	9,714	9,902	19,616	1,064	3,530	4,091	2,417	2,300	2,490	2,582	1,013	129
令和2年	2,393	2,191	4,584	223	567	1,020	602	566	619	644	302	41
令和3年	820	597	1,417	76	160	223	186	205	226	230	100	11
令和4年	1,916	1,451	3,367	195	406	690	386	450	499	473	230	38
(割合%)	56.9%	43.1%	—	5.8%	12.1%	20.5%	11.5%	13.4%	14.8%	14.0%	6.8%	1.1%

男女別発行割合(令和4年)



年齢別発行割合(令和4年)



3 旅券交付件数

(1) 月別・効力別交付件数

月 別		R4年 1月	2月	3月	4月	5月	6月	7月	8月	9月	10月	11月	12月	計
新 規	10年	78	71	144	134	165	198	200	250	218	208	257	292	2,215
	5年	17	27	69	51	43	70	78	103	59	89	101	102	809
	12歳未満	2	4	12	19	17	17	20	15	11	22	16	30	185
計		97	102	225	204	225	285	298	368	288	319	374	424	3,209
限 定			1				1							2
小 計		97	103	225	204	225	286	298	368	288	319	374	424	3,211
渡航先追加														0
記載事項変更		2		2	4	5	2	7	5	5	4	5	6	47
査証欄増補				1		1							1	3
小 計		2	0	3	4	6	2	7	5	5	4	5	7	50
合 計		99	103	228	208	231	288	305	373	293	323	379	431	3,261

(2) 未交付失効数

失効月別	R4年 1月	2月	3月	4月	5月	6月	7月	8月	9月	10月	11月	12月	計
(旅券発行月)	R3年 7月	8月	9月	10月	11月	12月	R4年 1月	2月	3月	4月	5月	6月	
未交付失効 件数												1	1

(3) 有効旅券数(12月末現在)の推移

年 別	29年	30年	R元年	R2年	R3年	R4年
有 効 旅 券	10年	89,034	88,795	88,679	81,127	72,623
	5年	45,733	44,698	44,889	38,318	29,815
	計	134,767	133,493	133,568	119,445	102,438

参考資料

1 全国の旅券発行状況

都道府県名	令和3年旅券 発行件数(件)	令和4年旅券 発行件数(件)	対前年伸び率 (%)	R4.10.1 人口 (千人)	人口千人あたり 旅券発行件数	順位 (千人あたり件数)
北海道	10,839	27,026	249.3	5,098	5.3	26
青森県	1,519	3,376	222.3	1,198	2.8	46
岩手県	1,515	3,659	241.5	1,173	3.1	45
宮城県	5,053	11,763	232.8	2,256	5.2	28
秋田県	1,034	2,516	243.3	926	2.7	47
山形県	1,417	3,367	237.6	1,033	3.3	43
福島県	2,864	6,825	238.3	1,776	3.8	41
茨城県	8,190	20,145	246.0	2,767	7.3	14
栃木県	4,949	12,328	249.1	1,865	6.6	16
群馬県	4,627	10,870	234.9	1,850	5.9	21
埼玉県	29,032	70,070	241.4	7,136	9.8	8
千葉県	31,254	72,562	232.2	6,100	11.9	3
東京都	135,957	309,458	227.6	13,443	23.0	1
神奈川県	60,922	139,855	229.6	8,991	15.6	2
新潟県	3,167	8,233	260.0	2,136	3.9	40
富山県	2,142	5,241	244.7	998	5.3	27
石川県	2,420	6,397	264.3	1,102	5.8	22
福井県	1,375	4,030	293.1	738	5.5	25
山梨県	1,903	5,542	291.2	784	7.1	15
長野県	5,154	12,167	236.1	1,984	6.1	20
岐阜県	4,603	12,312	267.5	1,888	6.5	18
静岡県	11,502	26,450	230.0	3,484	7.6	13
愛知県	31,453	74,322	236.3	7,228	10.3	7
三重県	4,768	10,979	230.3	1,689	6.5	19
滋賀県	4,860	12,344	254.0	1,373	9.0	11
京都府	11,704	28,570	244.1	2,485	11.5	5
大阪府	40,550	100,106	246.9	8,524	11.7	4
兵庫県	22,811	55,809	244.7	5,287	10.6	6
奈良県	4,671	11,696	250.4	1,291	9.1	10
和歌山県	1,692	4,601	271.9	896	5.1	29
鳥取県	935	2,059	220.2	539	3.8	42
島根県	854	2,106	246.6	648	3.3	44
岡山県	3,983	10,059	252.5	1,832	5.5	23
広島県	8,002	17,722	221.5	2,708	6.5	17
山口県	2,708	6,543	241.6	1,297	5.0	32
徳島県	1,246	3,083	247.4	698	4.4	35
香川県	2,000	4,655	232.8	920	5.1	31
愛媛県	2,390	5,564	232.8	1,294	4.3	36
高知県	1,219	2,807	230.3	671	4.2	37
福岡県	16,249	43,093	265.2	5,030	8.6	12
佐賀県	1,328	4,016	302.4	793	5.1	30
長崎県	2,588	6,388	246.8	1,272	5.0	33
熊本県	3,943	9,305	236.0	1,699	5.5	24
大分県	1,998	5,280	264.3	1,092	4.8	34
宮崎県	1,724	4,117	238.8	1,044	3.9	38
鹿児島県	2,418	6,074	251.2	1,550	3.9	39
沖縄県	6,411	13,202	205.9	1,446	9.1	9
合計	513,943	1,218,692	237.1	122,031	10.0	

(注)人口は、総務省統計令和4年10月1日現在の日本人人口男女計

2 旅券関係年表

昭和

- 26. 11. 28 旅券法制定
- 26. 12. 1 旅券法施行
- 38. 4. 1 業務渡航の自由化
- 39. 4. 1 観光渡航の自由化
- 45. 6. 1 庄内支庁に受付窓口を開設
- 45. 9. 21 旅券事務委任に係る政令の制定（昭和45年12月1日施行）
- 45. 12. 1 旅券法改正により数次往復用旅券（5年間有効）発給開始
- 47. 5. 15 沖縄返還
- 47. 9. 29 中国と国交回復
- 48. 9. 21 北ベトナムと国交回復
- 50. 3. 1 旅券法施行規則改正による身元確認事務の強化（昭和50年4月1日から代理申請取扱いの厳格化）
- 50. 4. 1 旅券変造防止対策として旅券面への保護シート添付
- 52. 12. 19 52年9月のダッカ事件等を契機にハイジャック防止のため旅券発給手続きの規制強化
- 53. 5. 1 旅券手数料改正約3.3%増（例…数次旅券6,000円→8,000円、一回旅券3,000円→4,000円）
- 53. 5. 20 新東京国際空港開港
- 53. 8. 10 旅券冊子の様式変更（表紙紺色→赤色、ページ数36→40）
- 55. 2. 1 一般旅券発給申請書様式改正
- 57. 4. 1 旅券法施行規則の一部改正により渡航費用の支払い能力立証書類の簡素化
- 57. 7. 23 旅券法の一部改正により身元確認書類の種類及び代理申請の範囲拡大並びに申請書等の様式改正
- 58. 3. 7 旅券冊子のページ数削減（ページ数40→24）
- 58. 3. 19 渡航先、渡航目的により特に必要とされる書類の一部指定解除
- 59. 1. 25 一般旅券発給申請書様式の一部改正
- 59. 12. 26 戸籍法改正（父系主義から両系主義）に伴う氏名のヘボン式表記に関する旅券法施行規則の一部改正（昭和61年1月1日から施行）
- 61. 1. 1 改正旅券法施行規則（昭和60年12月4日）の施行 渡航費用の支払い能力立証書類の簡素化（渡航費用に関する誓約書を立証資料として追加）
- 61. 1. 10 渡航趣意書の様式改正
- 61. 4. 16 旅券冊子署名欄を一段書きに改正（昭和61年6月1日から施行）
- 62. 4. 1 代理申請の範囲拡大（旅行業者による代理申請）

平成

- 元. 6. 1 旅券手数料分納制実施
 - 一回旅券収入印紙4,000円→収入印紙3,200円と県証紙800円
 - 数次旅券収入印紙8,000円→収入印紙6,500円と県証紙1,500円
- 2. 4. 1 改正旅券法（平成元年4月）の施行①一般旅券の数次往復旅券化、②有効期間満了時点の明確化、③提出書類の簡素化、④代理申請枠の大幅拡大、⑤記載事項訂正の原則廃止、⑥切替発給の規格化と再発給制度の一部廃止、⑦合冊の廃止
- 2. 4. 20 最上地方事務所、東南置賜地方事務所に受付窓口開設、県内の受付窓口は4か所となる。
- 3. 4. 1 北朝鮮が外務大臣の指定地域から除外され、数次往復用旅券が「本邦外のすべての地域」となる。
- 4. 6. 1 西村山地方事務所、北村山地方事務所、西置賜地方事務所に受付窓口開設、県内の受付窓口は7か所となる。

- 4. 8. 1 改正旅券法(平成4年4月)の施行①切替申請時の戸籍謄(抄)本提出省略②罰金額の改定(最高限度 30 万円)
- 4. 11. 1 改正旅券法(平成4年4月24日)の施行①手数料改正(数次旅券、収入印紙 6,500 円と県証紙 1,500 円→収入印紙 8,000 円と県証紙 2,000 円②申請書の副は正のコピー可③写真 45mm×35mmとし提出1葉④身元確認書類の拡大⑤記載事項の一部改正(身長削除)⑥併記者の写真の改正⑦MRP旅券(機械読取り旅券:サイズ縮小 12.5 cm×8.7 cm)の導入
- 5. 6. 1 東南置賜地方事務所で昼時間の受付開始。昼時間受付事務所は3か所となる。(本庁、庄内支庁、東南置賜地方事務所)
- 7. 11. 1 改正旅券法(平成7年3月8日)の施行①10年旅券の新設(収入印紙 13,000 円と県証紙 2,000 円、表紙えんじ、ページ数 48)、②12歳未満者への子供旅券制度の新設(収入印紙 3,000 円と県証紙 2,000 円)③子の併記制度の廃止
- 10. 2. 20 「旅券の日」制定(海外旅券規則制定 120 周年)
- 10. 4. 1 改正旅券法(平成10年2月26日)の施行①旅券申請に係る押印廃止②申請書類の一通化(新規、訂正、増補の場合:提出部数1枚へ)③申請書様式の一部変更
外務省での光ファイリングシステム稼働(3月から試験稼働、4月から本格運用開始)
- 10. 11. 2 居所申請の全国統一基準による実施(拡大)(従来の一時帰国者、船員に加え、学生、単身赴任者等も一定の条件のもとに居所申請を容認。)
- 11. 11 新型旅券への切替(マイクロプリント、ステルス印刷等)
- 12. 4. 1 改正旅券法・旅券法施行規則(平成11年7月16日)の施行(地方分権関連法の施行に伴う改正)改正手数料条例の施行(前述の地方分権推進に伴う旅券法改正により、旅券発給手数料は各県が条例で定めることとなったため)①機関委任事務から法定受託事務への移行②都道府県に対する国の関与③手数料の分納制から標準額方式への移行(手数料額を都道府県条例で定める。)長音表記(OH)の実施
- 13. 1. 9 パスポートセンターへ移転(県庁旅券事務室廃止)
パスポートセンター窓口開設時間延長(月~木 9:00~18:00(17:00以降は交付のみ)、金 9:00~17:00。従前は 9:00~17:00。正職員 2 名駐在)
- 14. 8. 5 渡航先追加、記載事項訂正、査証欄増補の3申請について住民基本台帳ネットワークシステムを利用
- 15. 4. 1 居所申請を除く全ての旅券申請について住民基本台帳ネットワークシステムを利用
- 17. 12. 10 改正旅券法(平成17年6月10日)の施行 罰則の強化
- 18. 3. 20 改正旅券法(平成17年6月10日)の施行①IC旅券の導入②失効制度の導入及び再発給制度の廃止③手数料改正(10年 旅券:15,000 円→16,000 円、5年旅券:10,000 円→11,000 円、12歳未満:5,000 円→6,000 円)
- 19. 4. 1 総合支庁・分庁舎窓口開設時間延長。(平日 9:00~17:00)
- 19. 11. 4 パスポートセンター日曜日窓口開設。(交付のみ 9:00~17:00)
- 21. 3. 1 改正旅券法(平成21年2月23日)の施行①葉書の省略(廃止)②身元確認書類の追加(写真付き身体障害者手帳・後期高齢者医療被保険者証)
- 21. 6. 1 鶴岡市及び酒田市に権限移譲、県内の旅券事務所は9箇所となる。
- 23. 3. 11 東北地方太平洋沖地震発生
- 23. 6. 8 東日本大震災の被災者に係る一般旅券の発給の特例に関する法律施行(申請期限平成25年3月末日)
- 25. 3. 18 新旅券発給管理システム稼働開始
- 25. 6. 1 天童市に権限移譲し県内の旅券事務所は10箇所となる。
- 26. 3. 20 改正旅券法等(平成25年6月28日)、改正県手数料条例の施行 記載事項変更旅券(手数料 6,000 円)導入(記載事項訂正の廃止)

- 27. 7. 16 施行規則改正 身元確認書類として「個人番号カード」を追加
 - 27. 11. 27 施行規則改正 ダウンロード方式のための旅券発給申請書様式の追加
 - 28. 1. 4 海外大使館・領事館におけるダウンロード申請書の先行運用開始
 - 29. 9. 1 山形県パスポートセンターにおいて、ダウンロード申請書の試験運用実施
～10. 31
 - 30. 10. 1 「パスポートダウンロード申請書」の日本国内での受付開始
- 令和
- 2. 2. 4 新型旅券への切替（全ページ異なるデザイン、IC 不正読取防止機能改良）
 - 2. 12. 28 施行規則改正 一般旅券発給申請書等から一部押印・署名欄廃止
 - 3. 4. 1 施行規則改正 旧姓併記要件緩和及び記載方法変更
 - 4. 4. 1 成年年齢の引き下げ（民法改正）により 10 年有効旅券取得年齢 18 歳以上に引下げ
 - 5. 3. 27 改正旅券法等（令和 4 年 4 月 27 日）の施行
①旅券の発給申請手続等の電子化②未交付の旅券の発行経費の徴収③旅券の査証欄の増補の廃止④旅券の失効に係る例外規定の整備⑤大規模な災害の被災者に係る手数料の減免制度