

令和4年版

農業協同組合要覧

令和3事業年度

山形県農林水産部

農政企画課

目 次

第 一 部 農業協同組合の概要

| | |
|----------------|----|
| ◎ 総合農業協同組合一覧 | 1 |
| ◎ 総合農協エリア図 | 2 |
| ◎ 農協数の推移 | 3 |
| ◎ 年次別農協合併 | 4 |
| ◎ 地区別農協合併状況 | 5 |
| ◎ 本県農業協同組合の概況 | |
| 1 組合員数 | 7 |
| 2 役職員数 | |
| (1) 役員数 | 8 |
| (2) 職員数 | 9 |
| 3 部門別損益 | |
| (1) 部門別事業総損益 | 10 |
| (2) 部門別経常損益 | 11 |
| 4 部門別事業概要 | |
| (1) 信用事業 | 12 |
| (2) 共済事業 | 14 |
| (3) 購買事業 | 15 |
| (4) 販売事業 | 17 |
| (5) 加工事業 | 19 |
| (6) 営農指導事業 | 20 |
| 5 剰余金及び剰余金処分状況 | 21 |
| 6 自己資本比率の状況 | 23 |
| 7 貸借対照表 | 24 |
| 8 損益計算書 | 25 |
| ◎ 主な指標の分布状況 | 26 |
| ◎ 全国との比較 | 28 |

第 二 部 中央会、連合会、専門農協、農事組合法人概況

| | |
|-------------------------|----|
| ◎ 農業協同組合中央会・農業協同組合連合会概況 | 29 |
| ◎ 専門農協概況 | 30 |
| ◎ 農事組合法人概況 | 31 |

凡 例

- 1 この要覧は、各農業協同組合の総（代）会資料・ディスクロージャー誌及び農林水産省・本県が各農業協同組合の協力の下で実施した令和3事業年度農業協同組合一斉調査等に基づき作成したものである。
- 2 事業年度は、令和3年4月1日から令和4年3月31日までの間に終了した事業年度とし、時点に関するものは原則、その事業年度末現在となっている。
- 3 単位農協主要明細の地帯区分は、次の区分によって分類している。
 - ① 都市地帯 地区内の全面積（山林・水面を除く。）に対する都市計画で定める市街化区域の面積の比率が80%以上の地帯
 - ② 都市的農村地帯 地区内の全面積（山林・水面を除く。）に対する都市計画で定める市街化区域の面積の比率が50%以上の地帯で、都市地帯に該当しない地帯
 - ③ 中山間地帯 地区内の全面積（山林・水面を除く。）に対する特定農山村地域（特定農山村地域における農林業等の活性化のための基盤整備の促進に関する法律）の指定面積の比率が80%以上の地帯
 - ④ 農村地帯 都市地帯、都市的農村地帯、中山間地帯のいずれにも属さない地帯

第 一 部

農 業 協 同 組 合 の 概 要

◎総合農業協同組合一覧(令和5年3月31日現在)

| 農業協同組合名 | 経営管理 委員会 会長 | 代表理事組合長 (代表理事理事長) | 郵便番号 | 所在地 | 電話番号 | F A X |
|----------------------|------------------------|--------------------------|----------|-------------------|--------------|--------------|
| 山形 (JAやまがた) | | おか ぎき てる あき 岡 崎 輝 明 | 990-0047 | 山形市旅籠町一丁目12-35 | 023-641-3121 | 023-631-4714 |
| 山形市 (JA山形市) | | おお やま とし ひろ 大 山 敏 弘 | 990-0038 | 山形市幸町18-20 | 023-623-0444 | 023-625-3123 |
| 天童市 (JAてんどう) | | かね ひら よし み 金 平 芳 己 | 994-0013 | 天童市老野森二丁目1-1 | 023-653-5111 | 023-653-5167 |
| さがえ西村山 (JAさがえ西村山) | | あ び こ つね や 安 孫 子 常 哉 | 991-0061 | 寒河江市中央工業団地75 | 0237-86-8181 | 0237-86-0633 |
| みちのく村山 (JAみちのく村山) | | み うら やす ひこ 三 浦 康 彦 | 995-0011 | 村山市楯岡北町一丁目1-1 | 0237-55-6311 | 0237-55-5825 |
| 東根市 (JAさくらんぼひがしね) | | まつ うら よし じ 松 浦 洋 二 | 999-3729 | 東根市中央東三丁目7-21 | 0237-43-1111 | 0237-43-1110 |
| もがみ中央 (JAおいしいもがみ) | | おし きり やす お 押 切 安 雄 | 996-0053 | 新庄市大字福田字福田山711-73 | 0233-32-1511 | 0233-32-1510 |
| 新庄市 (JA新庄市) | やま しな とも のり 山 科 朝 則 | かき ぎき ひろ あき (柿 崎 広 昭) | 996-0023 | 新庄市沖の町5-55 | 0233-22-3966 | 0233-22-3503 |
| 金山 (JA金山) | | きし しん や 岸 新 也 | 999-5402 | 最上郡金山町大字金山456-30 | 0233-52-2011 | 0233-52-7037 |
| 山形おきたま (JA山形おきたま) | | わか ぼやし ひで き 若 林 英 毅 | 999-0121 | 東置賜郡川西町大字上小松978-1 | 0238-46-3111 | 0238-46-3335 |
| 庄内たがわ (JA庄内たがわ) | | おお た まし し 太 田 政 士 | 999-7611 | 鶴岡市上藤島字備中下3-1 | 0235-64-3000 | 0235-64-5742 |
| 鶴岡市 (JA鶴岡) | | き とう しげ かず 佐 藤 茂 一 | 997-0029 | 鶴岡市日吉町3-1 | 0235-23-5090 | 0235-23-6538 |
| 余目町 (JAあまるめ) | | き とう かず ひこ 佐 藤 一 彦 | 999-7781 | 東田川郡庄内町余目字三人谷地172 | 0234-45-1500 | 0234-42-1266 |
| 庄内みどり (JA庄内みどり) | | た わら ひさ よし 田 村 久 義 | 998-0862 | 酒田市曙町1-1 | 0234-26-5500 | 0234-24-5777 |
| 酒田市袖浦 (JAそでうら) | | い がらし よし や 五 十 嵐 良 弥 | 998-0101 | 酒田市坂野辺新田字葉萱112 | 0234-92-4750 | 0234-92-2325 |



◎農協数の推移

| 種類 | | 時点 | | | | | | | | | |
|--------|------|----------|----------|----------|----------|----------|----------|----------|---------|---------|---------|
| | | H25.3.31 | H26.3.31 | H27.3.31 | H28.3.31 | H29.3.31 | H30.3.31 | H31.3.31 | R2.3.31 | R3.3.31 | R4.3.31 |
| 総合農協 | | 17 | 17 | 17 | 17 | 17 | 17 | 15 | 15 | 15 | 15 |
| 専門 | 出 | | | | | | | | | | |
| | 酪農 | 3 | 3 | 3 | 3 | 3 | 3 | 3 | 2 | 2 | 2 |
| | 養鶏 | 1 | | | | | | | | | |
| | 園芸特産 | 2 | 2 | 2 | 1 | 1 | 1 | 1 | 1 | 1 | 1 |
| | 農村工業 | | | | | | | | | | |
| | 資 | 開拓 | | | | | | | | | |
| | 小計 | 6 | 5 | 5 | 4 | 4 | 4 | 4 | 3 | 3 | 3 |
| 農協 | 出 | | | | | | | | | | |
| | 一般 | 2 | 2 | 2 | 2 | 2 | 2 | 1 | 1 | 1 | 1 |
| | 畜産 | | | | | | | | | | |
| | 養蚕 | | | | | | | | | | |
| | 資 | 開拓 | | | | | | | | | |
| | 小計 | 2 | 2 | 2 | 2 | 2 | 2 | 1 | 1 | 1 | 1 |
| | 計 | 8 | 7 | 7 | 6 | 6 | 6 | 5 | 4 | 4 | 4 |
| 農事組合法人 | | 213 | 219 | 236 | 282 | 244 | 248 | 250 | 253 | 254 | 256 |

総合農協:一般に組合の行う事業が特定の農業部門を対象としておらず、かつ、信用事業と信用事業以外の事業を併せて行う農協

専門農協:総合農協以外の農協

農事組合法人:農業生産の協業を図ることにより、共同の利益を増進することを目的とする法人

◎年次別農協合併(合併助成法に基づくもの)

| 年度区分 | 合併件数 | 参加農協 | 年度末組合数 | 合併組合 |
|------|------|---------|--------|--|
| S37 | 2 | 6 | 224 | 最上町、川西 |
| S38 | 3 | 11 | 216 | 山形河北町、大石田町、天童市 |
| S39 | 1 | 4 (1) | 213 | 白鷹町 |
| S40 | 17 | 94 (1) | 135 | 置賜北部(南陽市)、米沢市、高畠町、山形川西、上山市、山辺町、庄内朝日、天童市、山形、尾花沢市、新余目、庄内三川町、長井市、大豊、松山町、飯豊町、村山市 |
| S41 | 1 | 3 | 133 | 村山市 |
| S42 | 1 | 2 | 130 | 余目町 |
| S43 | 9 | 27 | 112 | 最上町、真室川町、平田町、藤島町、庄内温海町、寒河江市、遊佐町、庄内松山、八幡町 |
| S46 | 8 | 37 | 83 | 鶴岡市、酒田、羽黒町、櫛引町、新庄市、舟形町、天童市、山形小国 |
| S49 | 2 | 5 | 80 | 山形大江町、藤島町 |
| S50 | 3 | 14 | 69 | 寒河江市、山形朝日、戸沢村 |
| S52 | 2 | 4 | 67 | 庄内平田町、高畠町 |
| S61 | 1 | 2 | 66 | 戸沢村 |
| H元 | 1 | 4 (1) | 63 | 東根市 |
| H2 | — | — | 63 | |
| H3 | — | — | 63 | |
| H4 | — | — | 63 | |
| H5 | 1 | 2 | 62 | 村山市 |
| H6 | 3 | 23 (1) | 43 | さがえ西村山、山形おきたま、庄内みどり |
| H7 | 2 | 11 | 34 | みちのく村山、庄内たがわ |
| H8 | — | — | 34 | |
| H9 | 1 | 9 | 26 | 山形 |
| H10 | — | — | 26 | |
| H11 | — | — | 26 | |
| H12 | 1 | 4 | 23 | 山形もがみ |
| H13 | 1 | 2 | 22 | 東根市 |
| H14 | — | — | 22 | |
| H15 | — | — | 22 | |
| H16 | 1 | 4 | 19 | 新庄もがみ |
| H17 | — | — | 19 | |
| H18 | — | — | 19 | |
| H19 | — | — | 19 | |
| H20 | — | — | 19 | |
| H21 | 1 | 3 | 17 | 東根市 |
| H22 | — | — | 17 | |
| H23 | — | — | 17 | |
| H24 | — | — | 17 | |
| H25 | — | — | 17 | |
| H26 | — | — | 17 | |
| H27 | — | — | 17 | |
| H28 | — | — | 17 | |
| H29 | — | — | 17 | |
| H30 | 1 | 3 | 15 | もがみ中央 |
| R元 | — | — | 15 | |
| R2 | — | — | 15 | |
| R3 | — | — | 15 | |
| 計 | 63 | 274 (4) | — | |

(注1) ()内数字は専門農協

(注2) 各年度末現在

◎地区別農協合併状況

1 東南村山(3農協)

| 市町村 | 農 協 | |
|-----|---|---|
| 山形市 | 山形市 | |
| | 山形 | 山形 (東沢・南沼原・飯塚・榎沢・村木沢・南金井・鈴川・楯山・高瀬・千歳・出羽・明治・東金井・大郷・大曾根・西山形・滝山) S40 蔵王・本沢 |
| | | 上山市 (上山市・本庄・東・宮生・山元) S40 西郷・上山中川 |
| | | 山辺町 (山辺・大寺・中・作谷沢・相模) S40 |
| | | 山形長崎・中山町豊田 |
| 天童市 | 天童市 (天童・成生・寺津・津山・田麦野) S38 天童市 (天童市・山口・高掬・干布) S40 天童市 (天童市・蔵増) S46 | |

2 西村山(1農協)

| 市町村 | 農 協 | |
|------|----------------------|---|
| 寒河江市 | さがえ西村山 | 寒河江市 (寒河江市・寒河江第一) S43 |
| | | 寒河江市 (寒河江市・南部・西根・柴橋・柴橋第一・高松・白岩・醍醐・三泉) S50 |
| | | 山形河北町 (河北町・西里・溝延) S38 |
| | | 西川町 |
| | | 山形朝日 (大谷・宮宿・西五百川) S50 |
| 大江町 | 山形大江町 (左沢・本郷・大江) S49 | |

3 北村山(2農協)

| 市町村 | 農 協 | |
|------|-----------------------|------------------------------------|
| 村山市 | みちのく村山 | 村山市 (西郷・大倉・大久保・岩野・富本・大高根) S40 |
| | | 村山市 (村山市・楯岡・袖崎) S41 |
| | | 村山市 (村山市・村山市戸沢) H5 |
| | | 尾花沢市 (尾花沢市・福原・玉野・宮沢第一・宮沢中央・常盤) S40 |
| 大石田町 | 大石田町 (大石田・横山・亀井田) S38 | |
| 東根市 | 東根市 | 東根市 (東根市・東根市大富・小田島・長瀬・高崎) H元 |
| | | 東根市 (東根市・若木) H13 |
| | | 東根市 (東根市・神町・山形東郷) H21 |

4 最上(3農協)

| 市町村 | 農 協 | | |
|------|--------------------------|-----------------------|-----|
| 新庄市 | 新庄市 (新庄市・稲舟・八向・八向第一) S46 | | |
| | もがみ中央 | 新庄 (萩野・新庄昭和) | |
| H16 | | 最上町 (富沢・東小国・最上西) S37 | |
| | | 最上町 (最上町・西小国) S43 | |
| | | 舟形町 (舟形・長沢・堀内) S46 | |
| 真室川町 | | 真室川町 (真室川・安楽城・及位) S43 | |
| 大蔵村 | | H30 | 大蔵村 |
| | | | 大蔵村 |
| | 大豊 (豊里・豊田) S40 | | |
| 戸沢村 | H12 | 戸沢村 (古口・角川) S50 | |
| | | 戸沢村 (戸沢村・戸沢) S61 | |
| 金山町 | 金山 | | |

5 置 賜(1農協)

| 市町村 | 農 協 | | |
|-------|--------------------------------------|---|------------------------------|
| 米 沢 市 | 山 形 お き た ま H 6 | 米 沢 市 (米沢市・山上・南原・三沢・上郷・広幡・六郷・塩井・窪田) S40 | |
| 南 陽 市 | | 南 陽 市 (赤湯・中川・沖郷・梨郷・宮内・漆山・金山・吉野・小滝・(赤湯果樹)) S40 | |
| 長 井 市 | | 長 井 市 (長井市中央・致芳・平野・豊田・伊佐沢) S40 | |
| 高 島 町 | | 西 根 | 高 島 町 (高島・二井宿・亀岡・和田・糠野目) S40 |
| | | 置賜酪農 | 高 島 町 (高島町・屋代) S52 |
| | | 川 西 町 | 川 西 (小松・玉庭・東沢) S37 |
| 小 国 町 | | 山形川西 (川西・犬川・大塚・吉島・中郡) S40 | |
| 白 鷹 町 | | 山形小国 (小国町・津川) S46 | |
| 飯 豊 町 | | 白 鷹 町 (白鷹・鮎貝・蚕桑・東根・(白鷹酪農)) S39 | |
| | | 飯 豊 町 (豊原・豊川・添川・中津川) S40 | |

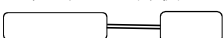
6 田 川(3農協)

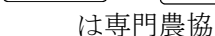
| 市町村 | 農 協 | |
|---------|---------------------------------|---|
| 鶴 岡 市 | 庄 内 た が わ H 7 | 鶴 岡 市 (鶴岡市・斎・黄金・湯田川・田川・大泉・栄・京田・豊浦・上郷・大山・西郷) S46 |
| 旧 藤 島 町 | | 藤 島 町 (藤島町・長沼・八栄島・渡前) S43 |
| 旧 羽 黒 町 | | 藤 島 町 (藤島町・東栄) S49 |
| 旧 榎 引 町 | | 羽 黒 町 (泉・広瀬・手向) S46 |
| 旧 朝 日 村 | | 榎 引 町 (山添・黒川) S46 |
| 旧 温 海 町 | | 庄内朝日 (本郷・大泉・東) S40 |
| 三 川 町 | | 庄内温海町 (温海町・山戸) S43 |
| 庄内町 | | 庄内三川町 (横山・東郷・押切) S40 |
| 旧 立 川 町 | | 立 川 町 |
| 旧 余 目 町 | | 新 余 目 (大和・十六合・栄・八栄里) S40 |
| | 余 目 町 (余目・常万) S42 | |

7 飽 海(2農協)

| 市町村 | 農 協 | |
|---------|---------------------------------|--|
| 酒 田 市 | 庄 内 み ど り H 6 | 酒 田 市 袖 浦 |
| | | 酒 田 (西荒瀬・鳥海・本楯・上田・北平田・中平田・東平田・広野・浜中) S46 |
| 旧 八 幡 町 | | 酒田市・酒田市北部・酒田市新堀 |
| 旧 松 山 町 | | 八 幡 町 (観音寺・一条・大沢・日向) S43 |
| 旧 平 田 町 | | 松 山 町 (内郷・松嶺) S40 |
| | | 庄内松山 (松山町・上郷) S43 |
| | | 平 田 町 (田沢・北俣) S43 |
| | | 庄内平田町 (平田町・南平田) S52 |
| 遊 佐 町 | 遊 佐 町 (遊佐町・稲川・西遊佐・蕨岡・高瀬・吹浦) S43 | |

(注1) ()内は合併参加組合

(注2)  は同一農協であることを示す。

(注3)  は専門農協

◎本県農業協同組合の概況

1 組合員数

組合員総数（団体含む）は、令和3年度末で153,574人となっており、減少傾向が続いている。

正・准組合員別にみると、正組合員は年々減少しており、平成27年度対比で7.8%減少するなど、10万人を割り込んでいる。

一方、准組合員は増加傾向にあり、平成27年度対比で12.2%増となっており、令和3年度末では組合員総数の40.0%を占めている。

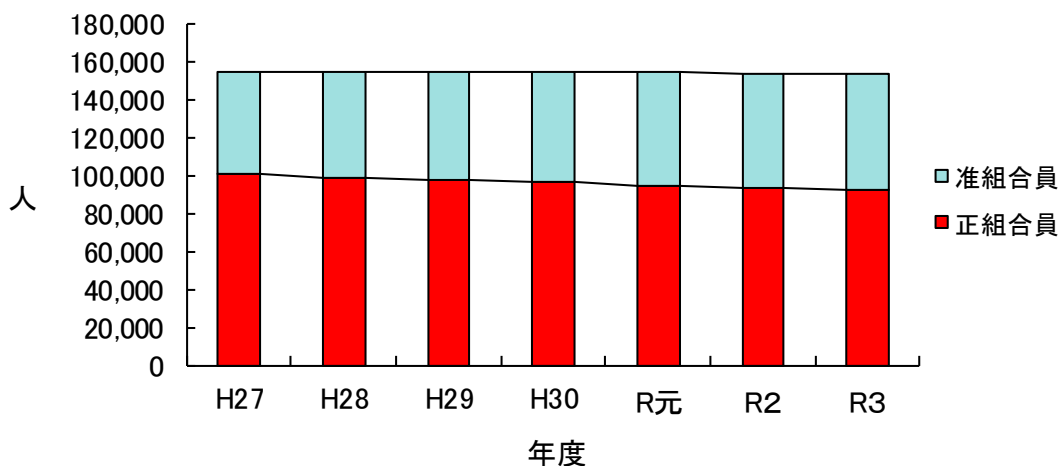
正組合員戸数についてみると、令和3年度末で74,058戸となっており、27年度対比で8.5%減少している。

組合員数の推移

（単位：人・戸）

| 年度 | 組合員数 | | | 正組合員 | 1組合平均 | |
|-----|---------|--------|---------|--------|-------|--------|
| | 正組合員 | 准組合員 | 合計 | 戸数 | 正組合員数 | 正組合員戸数 |
| H27 | 100,002 | 54,681 | 154,683 | 80,973 | 5,882 | 4,763 |
| H28 | 98,589 | 55,788 | 154,377 | 79,460 | 5,799 | 4,674 |
| H29 | 97,163 | 57,138 | 154,301 | 78,627 | 5,715 | 4,625 |
| H30 | 95,928 | 58,296 | 154,224 | 77,489 | 6,395 | 5,166 |
| R元 | 94,702 | 58,984 | 153,686 | 76,359 | 6,313 | 5,091 |
| R2 | 93,673 | 59,998 | 153,671 | 75,650 | 6,245 | 5,043 |
| R3 | 92,210 | 61,364 | 153,574 | 74,058 | 6,147 | 4,937 |

組合員数に占める正・准別割合



2 役職員数

(1) 役員数

役員数についてみると、減少傾向にあり、令和3年度末では355人と、対前年度比0.3%の減少（▲1名）となった。

なお、農協法により、理事や経営管理委員の過半数は、認定農業者や実践的能力者でなければならないとされているが、県内全ての農協で当該要件を満たしている。

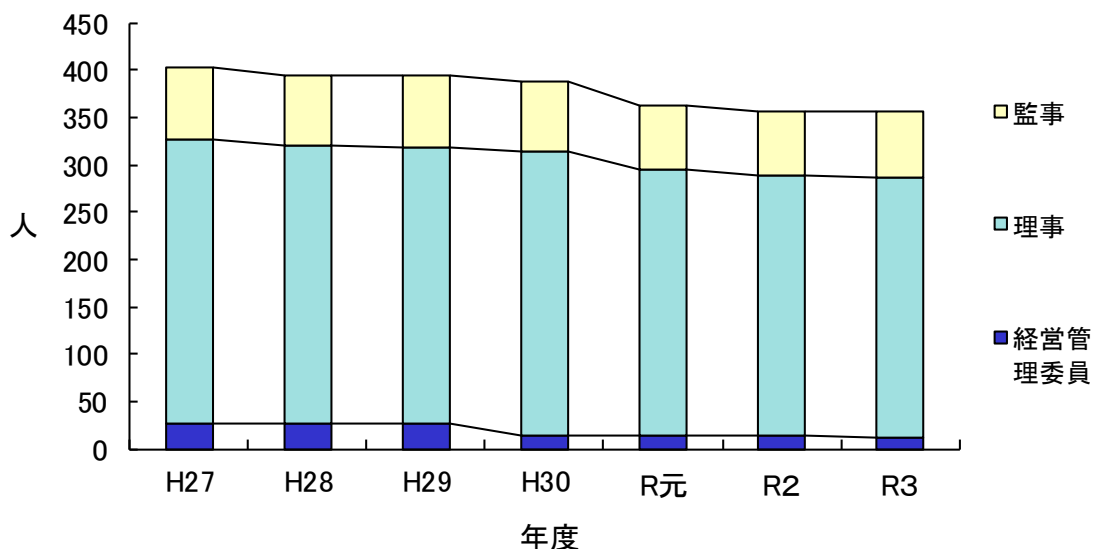
(単位:人)

| 種別 年度 | 役員数 | | | | | | | | | | | | | | | | | |
|----------|--------|---|----------|---------|----------|---------|-----|-----|----|-----|-----|-----|------|---------|----------|---------|---------|------|
| | 経営管理委員 | | 理事 | | | | | | | | 監事 | | 合計 | | | 1組合平均役員 | | |
| | | | 常勤 | | | | 非常勤 | | | | | | 計 | うち実務精通者 | うち認定農業者等 | | うち実務精通者 | うち女性 |
| | | | うち認定農業者等 | うち実務精通者 | うち認定農業者等 | うち実務精通者 | | | | | | | | | | | | |
| H27 | 26 | 2 | 66 | 40 | 235 | 0 | 301 | 75 | 11 | 402 | 51 | 26 | 23.6 | | | | | |
| H28 | 26 | 2 | 65 | 39 | 229 | 0 | 294 | 75 | 13 | 395 | 52 | 28 | 23.2 | | | | | |
| H29 | 26 | 2 | 18 | 67 | 47 | 226 | 181 | 293 | 75 | 13 | 394 | 246 | 13 | 30 | 23.2 | | | |
| H30 | 14 | 1 | 8 | 59 | 46 | 240 | 195 | 299 | 75 | 12 | 388 | 249 | 12 | 32 | 25.9 | | | |
| R元 | 13 | 1 | 7 | 57 | 49 | 224 | 184 | 281 | 69 | 8 | 363 | 240 | 8 | 32 | 24.2 | | | |
| R2 | 13 | 1 | 7 | 57 | 49 | 218 | 176 | 275 | 68 | 9 | 356 | 232 | 9 | 34 | 23.7 | | | |
| R3 | 12 | 1 | 7 | 57 | 50 | 218 | 179 | 275 | 68 | 8 | 355 | 236 | 8 | 29 | 23.7 | | | |

(注)認定農業者等とは以下の者をいう

- ・認定農業者:農業改善経営計画を市町村に提出し認定を受けた農業者
- ・実践的能力者:農畜産物の販売など農協が行う事業又は法人の経営に関し実践的な能力を有する者
- ・省令第76条の2に該当する者:認定農業者である法人の使用人や認定就農者等

役員数の推移



(2) 職員数

職員数については、令和3年度末で3,870人となっており、対前年度比2.1%の減少となった。

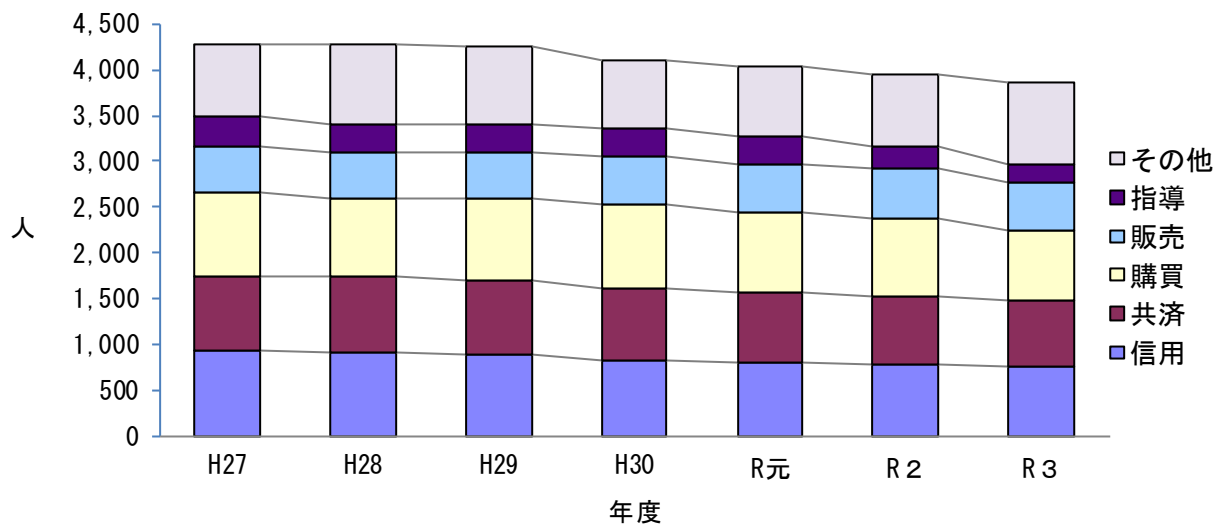
担当業務別の職員構成比をみると、その他(23.1%)、購買(19.8%)、信用(19.6%)、共済(18.5%)、販売(13.4%)、指導(5.6%)の順となっており、対前年度比でその他を除く事業の担当者数が減少した。

(単位:人)

| 年度 | 職 員 数 | | | | | | | 1組合 平均 職員 | 臨時・ パート |
|-----|-------|-----|-----|-----|-----|-----|-------|-----------------|------------|
| | 信用 | 共済 | 購買 | 販売 | 指導 | その他 | 合計 | | |
| H27 | 937 | 814 | 907 | 495 | 328 | 788 | 4,269 | 251 | 486 |
| H28 | 905 | 831 | 868 | 503 | 293 | 868 | 4,268 | 251 | 472 |
| H29 | 892 | 812 | 885 | 516 | 287 | 858 | 4,250 | 250 | 798 |
| H30 | 823 | 789 | 925 | 525 | 286 | 760 | 4,108 | 242 | 681 |
| R元 | 798 | 768 | 884 | 519 | 296 | 763 | 4,028 | 269 | 692 |
| R2 | 778 | 750 | 842 | 545 | 244 | 792 | 3,951 | 263 | 677 |
| R3 | 758 | 716 | 766 | 520 | 216 | 894 | 3,870 | 258 | 636 |

(注)職員には、出向者、常勤嘱託(正職員に準ずる身分(労働条件)の者)を含む。

職員数の推移



(注)表・グラフ中「その他」職員は、保管、加工、利用、宅地等供給、その他事業等に従事する職員の合計。

3 部門別損益

(1) 部門別事業総損益

令和3年度の事業総利益は28,459百万円（前年度比2.5%減）、事業管理費は26,637百万円（前年度比3.0%減）、事業利益は1,822百万円（前年度比5.1%増）となった。

事業部門別に対前年度比をみると、信用事業は0.4%の増加、また、営農指導事業は赤字額が1百万円縮小となった一方で、生活その他事業は4.1%の減少、共済事業は3.9%の減少、農業関連事業は2.8%の減少となった。

なお、事業総利益（営農指導除く）における部門別の割合をみると、農業関連事業（37.6%）、信用事業（25.8%）、共済事業（25.7%）、生活その他事業（10.8%）の順となっている。

① 部門別事業総利益の推移

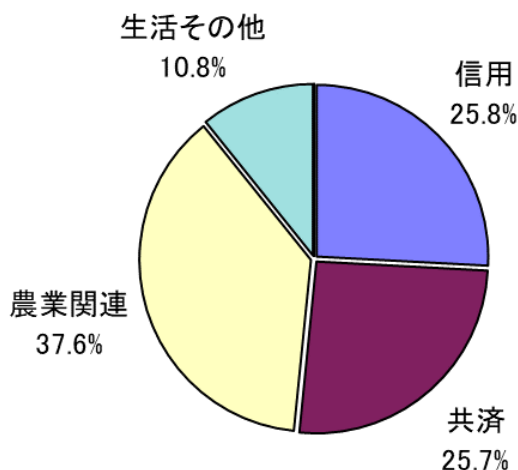
(単位:百万円)

| 年度 | R元 | R2 | R3 |
|-----------------|--------|--------|--------|
| 信用 | 7,621 | 7,399 | 7,426 |
| 共済 | 8,099 | 7,699 | 7,401 |
| 農業関連 | 11,088 | 11,135 | 10,819 |
| 生活その他 | 3,832 | 3,229 | 3,096 |
| 営農指導 | ▲ 353 | ▲ 282 | ▲ 281 |
| 事業総利益 (A) | 30,287 | 29,180 | 28,459 |
| 事業管理費 (B) | 28,502 | 27,446 | 26,637 |
| 事業利益 (A)－(B) | 1,786 | 1,734 | 1,822 |

(参考)

| 年度 | R元 | R2 | R3 |
|-------|-------|-------|-------|
| 当期剰余金 | 2,280 | 1,705 | 2,435 |

② 3年度における部門別事業総利益の割合（営農指導除く）



(2) 部門別経常損益

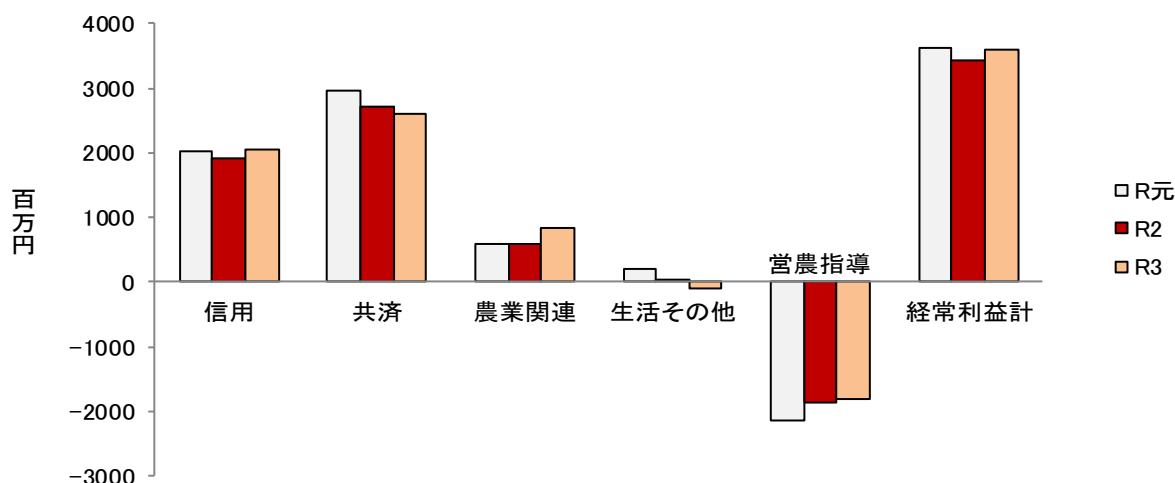
令和3年度の経常利益は3,608百万円（前年度比5.0%増）となった。

事業部門別に対前年度比をみると、農業関連事業は848百万円（前年度比40.6%増）、信用事業は2,063百万円（前年度比7.5%増）に増加し、営農指導事業は▲1,806百万円（前年度比2.4%減）と赤字額が縮小した。一方、共済事業は2,607百万円（前年度比4.3%減）に減少し、生活その他事業は▲104百万円（前年度比347.6%減）となり赤字となった。

① 部門別経常利益の推移

| 年度 | R元 | R2 | R3 |
|-------|--------|--------|--------|
| 信用 | 2,024 | 1,919 | 2,063 |
| 共済 | 2,952 | 2,723 | 2,607 |
| 農業関連 | 584 | 603 | 848 |
| 生活その他 | 194 | 42 | ▲104 |
| 営農指導 | ▲2,139 | ▲1,850 | ▲1,806 |
| 経常利益計 | 3,615 | 3,436 | 3,608 |

② 部門別経常利益における各事業の推移



(注) 部門別損益については、農協法第54条の2に定める行政庁への報告事項（業務報告書）に基づいており、各区分に帰属する事業は農協法施行規則第143条第2項により以下のとおり。

- ・信用：信用事業
- ・共済：共済事業
- ・農業関連：購買事業（生産資材）、販売事業、保管事業、加工事業、利用事業等
- ・営農指導：営農指導事業
- ・生活その他：購買事業（生活物資）、宅地等供給事業等、上記以外の事業

4 部門別事業概要

(1) 信用事業

信用事業は、資金の貸付けと貯金の受入れを主な事業としている。

令和3年度末における県内農協の貯金残高は10,956億円(前年度比1.5%増)と1兆円を超え、引き続き増加傾向にある。内訳では、要求払が5,444億円と増加し、定期性が5,512億円と減少した。

貸出金残高は、3,063億円で前年度比7.7%の増加となった。

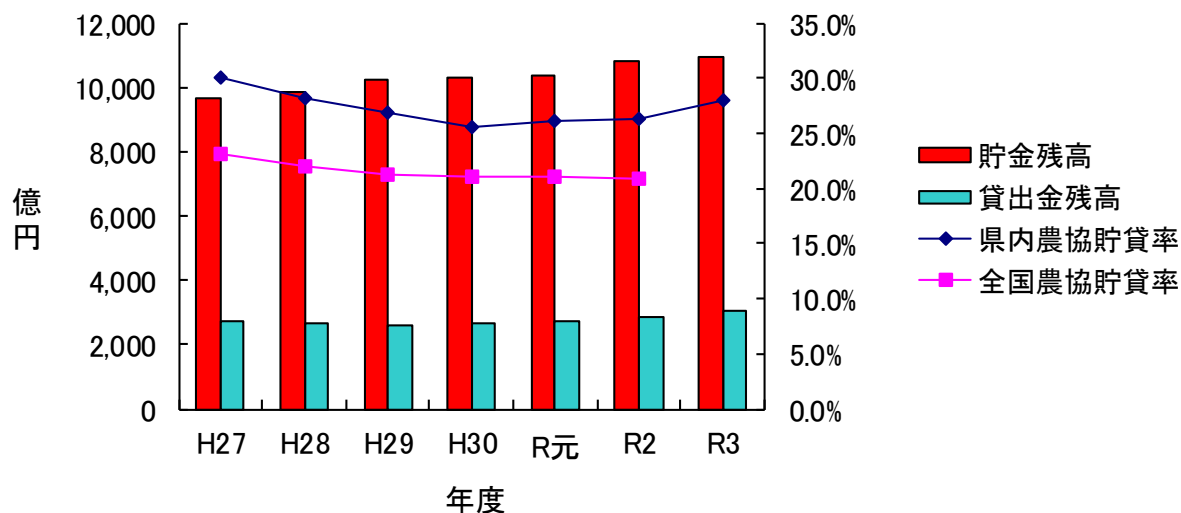
県内農協貯貸率は、28.0%となり、前年度比で1.6ポイント上昇した。

① 貯金及び貸出金の状況

(単位:億円)

| 年度 | H27 | H28 | H29 | H30 | R元 | R2 | R3 |
|---------|-------|-------|--------|--------|--------|--------|--------|
| 貯金残高 | 9,675 | 9,879 | 10,221 | 10,278 | 10,334 | 10,794 | 10,956 |
| 貸出金残高 | 2,732 | 2,651 | 2,602 | 2,654 | 2,707 | 2,845 | 3,063 |
| 県内農協貯貸率 | 30.0% | 28.2% | 26.8% | 25.5% | 26.2% | 26.4% | 28.0% |
| 全国農協貯貸率 | 23.1% | 21.9% | 21.3% | 21.0% | 21.1% | 20.9% | - |

貯金・貸出金残高及び貯貸率の推移

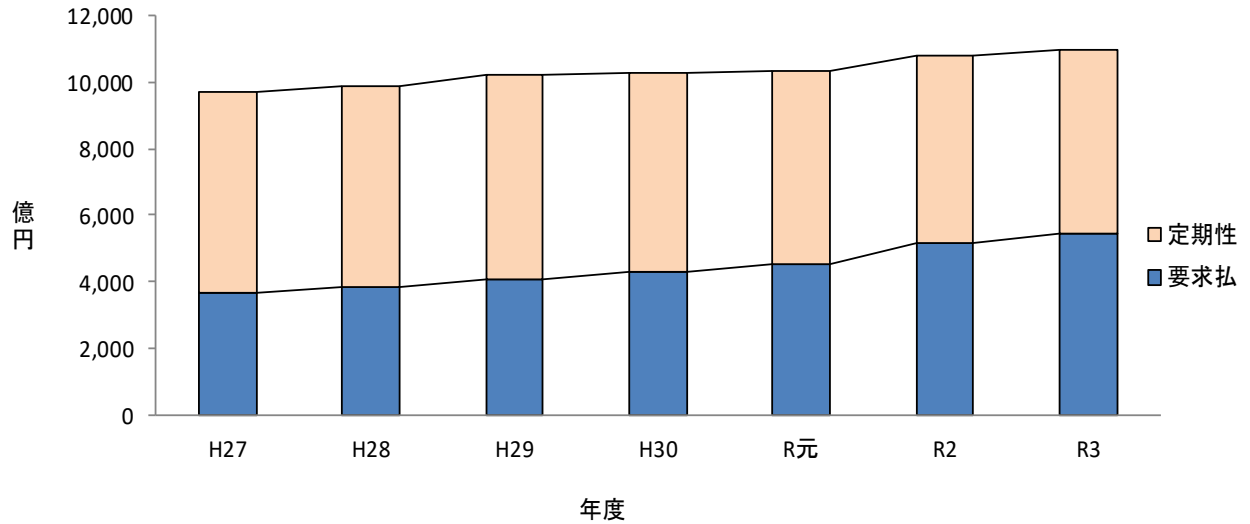


②貯金残高の推移

(単位:億円)

| | H27 | H28 | H29 | H30 | R元 | R2 | R3 |
|-----|-------|-------|-------|-------|-------|-------|-------|
| 要求払 | 3,689 | 3,827 | 4,080 | 4,286 | 4,540 | 5,145 | 5,444 |
| 定期性 | 5,985 | 6,053 | 6,141 | 5,992 | 5,794 | 5,649 | 5,512 |

貯金種類別の残高推移

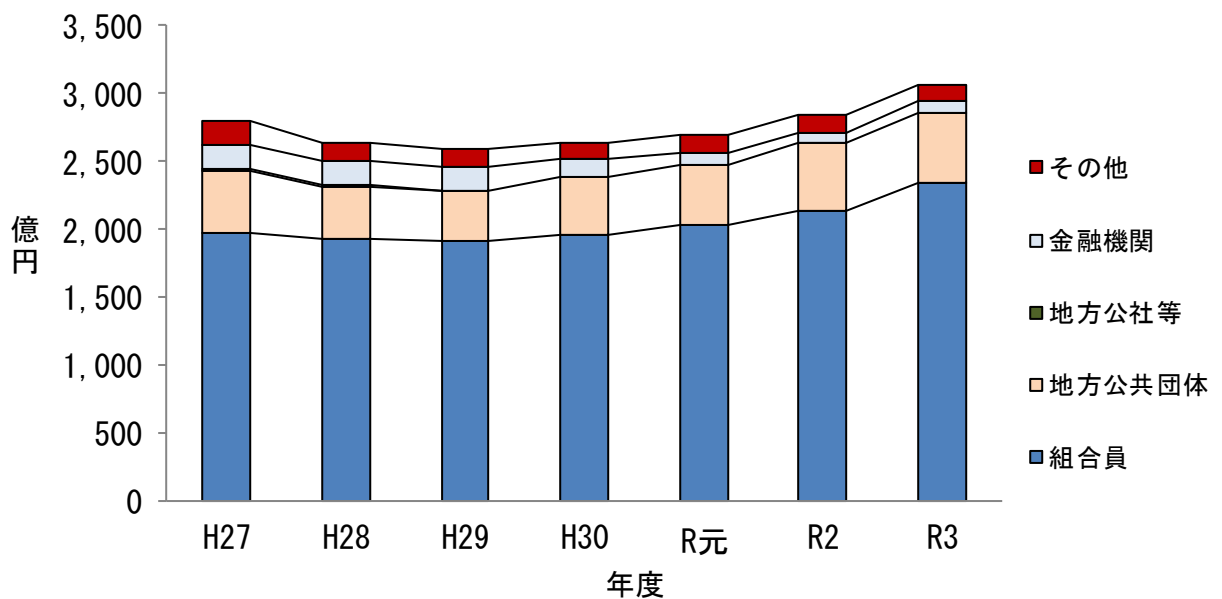


③貸出金残高の状況

(単位:億円)

| | H27 | H28 | H29 | H30 | R元 | R2 | R3 | |
|------|--------|-------|-------|-------|-------|-------|-------|-----|
| 組合員 | 1,977 | 1,933 | 1,913 | 1,963 | 2,033 | 2,140 | 2,342 | |
| 組合員外 | 地方公共団体 | 461 | 385 | 374 | 427 | 446 | 490 | 522 |
| | 地方公社等 | 26 | 23 | 15 | 14 | 9 | 9 | 4 |
| | 金融機関 | 174 | 174 | 174 | 125 | 86 | 86 | 86 |
| | その他 | 183 | 135 | 126 | 124 | 133 | 120 | 110 |
| 合計 | 2,732 | 2,651 | 2,602 | 2,654 | 2,707 | 2,845 | 3,063 | |

貸出先別の残高推移



(2) 共済事業

共済事業とは、組合員の死亡や災害等の事態（共済事故）が生じた場合に、組合員や遺族に所定の金額（共済金）を給付する事業であり、組合員からあらかじめ共済掛金の納入を受け、共済金支払いのための共同準備財産を造成しておくものである。

共済事業には、長期共済（共済期間5年以上を原則として満期共済金を支払うもの）と短期共済（共済期間がほとんど1年以内で掛け捨てのもの）とがあるが、その中心は長期共済となっており、令和3年度末の長期契約保有高をみると、満期金額で6,358億円（前年度比4.2%減）、保障金額で35,474億円（前年度比3.6%減）となっている。

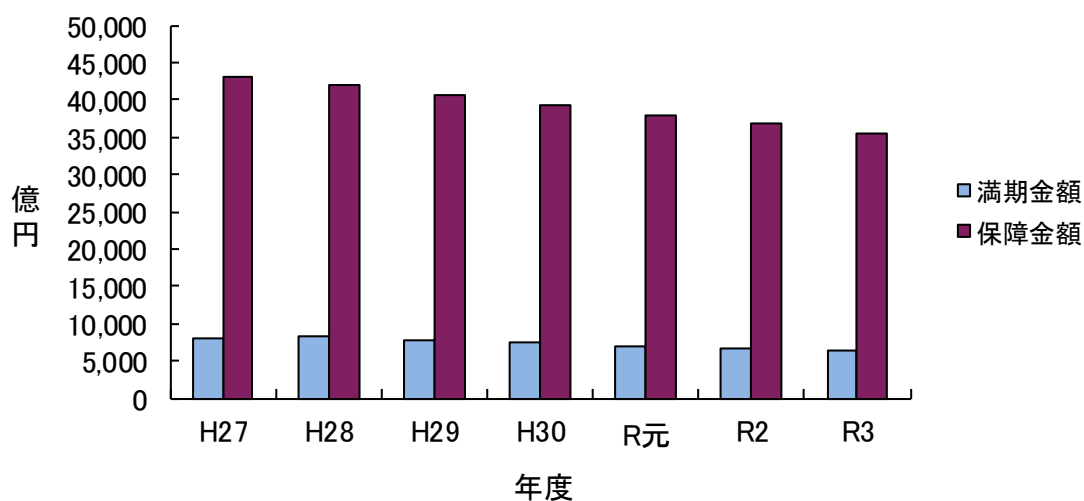
長期共済保有高の推移

(単位:億円)

| 年度 | H27 | H28 | H29 | H30 | R元 | R2 | R3 |
|------|--------|--------|--------|--------|--------|--------|--------|
| 満期金額 | 8,138 | 8,231 | 7,773 | 7,344 | 6,945 | 6,639 | 6,358 |
| 保障金額 | 43,068 | 41,886 | 40,622 | 39,227 | 37,888 | 36,795 | 35,474 |

(注)資料:JA共済連の現状2022

長期共済保有高の推移



(3) 購買事業

購買事業とは、組合員の事業や生活に必要な物資の供給を行う事業である。

購買事業の供給・取扱高をみると、令和3年度は421億円となり、対前年度比2.5%の減少となった。平成27年度と比較すると、生産資材が13.2%の減少、生活物資は33.9%の減少となり、全体で17.6%の減少となっている。

購買利益についてみると、令和3年度は59億円と、対前年度比3.3%の減少となり、平成27年度と比較すると、15.7%減少している。

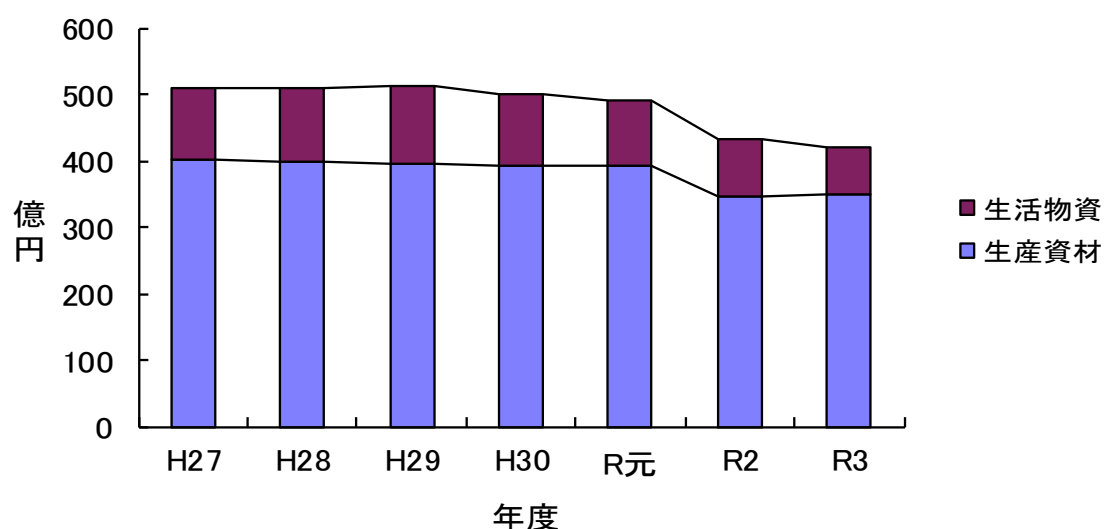
利益率は14.0%で、対前年度比0.1ポイント低下した。令和2年度の全国・東北平均と比較してみると、本県は東北平均を下回ったが、全国平均を上回っている。

①取扱高の推移

(単位:億円)

| 年度 | H27 | H28 | H29 | H30 | R元 | R2 | R3 |
|-------------|------------|------------|------------|------------|------------|------------|------------|
| 生産資材 | 402 | 398 | 395 | 392 | 393 | 347 | 349 |
| 肥料 | 70 | 68 | 65 | 66 | 68 | 67 | 69 |
| 農薬 | 71 | 71 | 71 | 70 | 69 | 71 | 69 |
| 飼料 | 50 | 42 | 41 | 42 | 42 | 41 | 42 |
| 農業機械 | 56 | 60 | 55 | 54 | 57 | 47 | 46 |
| 燃料 | 44 | 42 | 48 | 51 | 47 | 20 | 24 |
| 自動車 | 12 | 13 | 13 | 14 | 12 | 8 | 8 |
| その他 | 98 | 102 | 102 | 96 | 97 | 93 | 92 |
| 生活物資 | 109 | 111 | 116 | 108 | 99 | 84 | 72 |
| 食料品 | 48 | 52 | 56 | 49 | 44 | 34 | 29 |
| 衣料品 | 1 | 1 | 1 | 1 | 1 | 0 | 0 |
| 耐久消費財 | 3 | 3 | 3 | 4 | 3 | 4 | 3 |
| 日用保健雑貨用品 | 3 | 3 | 3 | 3 | 3 | 3 | 3 |
| 家庭燃料 | 7 | 6 | 7 | 6 | 6 | 4 | 4 |
| その他 | 47 | 46 | 46 | 45 | 42 | 39 | 33 |
| 合計 | 511 | 509 | 511 | 500 | 492 | 432 | 421 |

購買事業取扱高の推移



②利益率の推移

(単位:億円)

| 年度 | H27 | H28 | H29 | H30 | R元 | R2 | R3 | |
|-----|------|--------|--------|--------|--------|--------|--------|-------|
| 山形県 | 取扱高 | 511 | 509 | 511 | 500 | 492 | 432 | 421 |
| | 購買利益 | 70 | 70 | 70 | 68 | 69 | 61 | 59 |
| | 利益率 | 13.7% | 13.8% | 13.7% | 13.6% | 14.0% | 14.1% | 14.0% |
| 東 | 取扱高 | 3,070 | 2,944 | 2,851 | 2,782 | 2,581 | 2,415 | - |
| | 購買利益 | 379 | 367 | 358 | 363 | 361 | 347 | - |
| | 利益率 | 12.3% | 12.5% | 12.6% | 13.0% | 14.0% | 14.4% | - |
| 北 | 取扱高 | 26,079 | 24,873 | 25,102 | 25,005 | 24,009 | 22,648 | - |
| | 購買利益 | 3,207 | 3,056 | 3,011 | 3,010 | 2,963 | 2,953 | - |
| | 利益率 | 12.3% | 12.3% | 12.0% | 12.0% | 12.3% | 13.0% | - |

③購買店舗の状況

(単位:か所)

| 年度 | H27 | H28 | H29 | H30 | R元 | R2 | R3 |
|-----|-----|-----|-----|-----|----|----|----|
| 店舗数 | 58 | 58 | 58 | 54 | 53 | 50 | 41 |

(4) 販売事業

販売事業とは、組合員の生産した農畜産物等を販売することと、そのために必要な運搬等を行う事業である。

販売・取扱高の状況は、令和3年度は総額で1,134億円となり、前年度対比で3.0%の減少となった。平成27年度対比でも3.6%減少している。

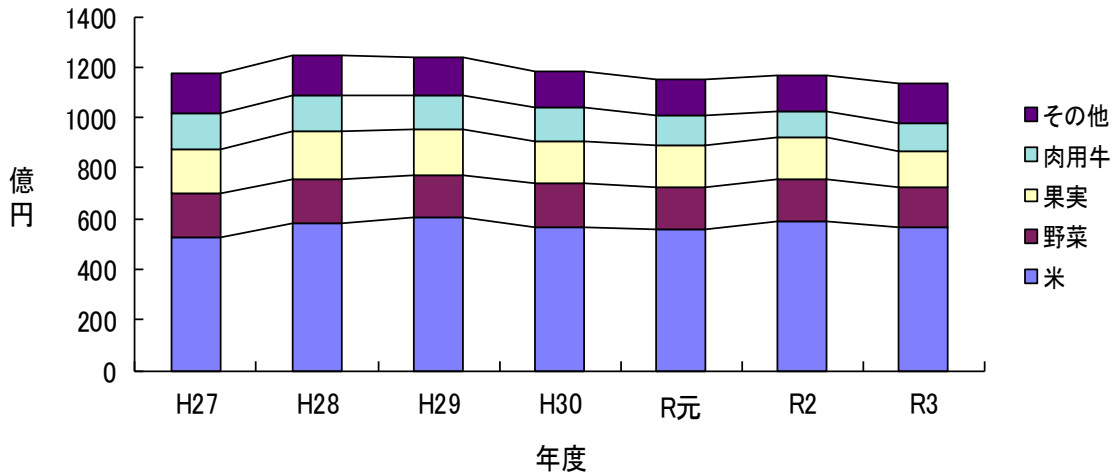
令和3年度の手数料は36億円、手数料率は3.2%となり、対前年度比0.2ポイント上昇。令和2年度の全国・東北平均と比較して同水準となった。

①販売・取扱高の推移

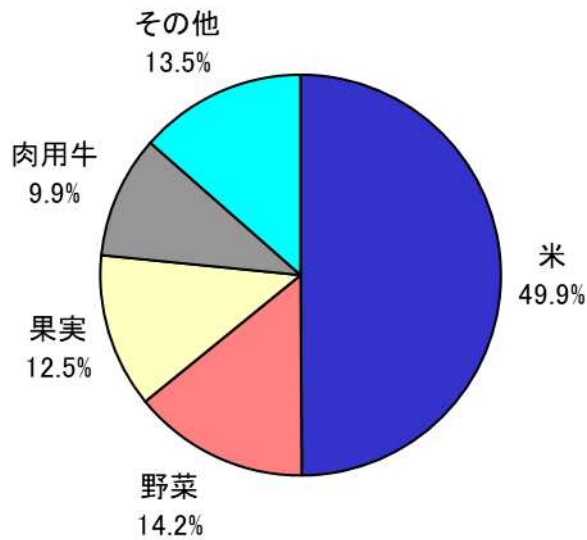
(単位:億円)

| 年度 | H27 | H28 | H29 | H30 | R元 | R2 | R3 |
|------------|-------|-------|-------|-------|-------|-------|-------|
| 米 | 529 | 581 | 607 | 565 | 559 | 592 | 565 |
| うち系統利用高 | 301 | 300 | 293 | 265 | 286 | 308 | 289 |
| 系統利用率 | 56.9% | 51.6% | 48.3% | 46.9% | 51.2% | 52.0% | 51.2% |
| 野菜 | 173 | 176 | 165 | 171 | 165 | 161 | 161 |
| うち系統利用高 | 138 | 138 | 130 | 135 | 130 | 131 | 130 |
| 系統利用率 | 79.8% | 78.4% | 78.8% | 78.9% | 78.8% | 81.4% | 80.7% |
| 果実 | 170 | 186 | 180 | 170 | 163 | 166 | 141 |
| うち系統利用高 | 160 | 168 | 166 | 160 | 152 | 154 | 132 |
| 系統利用率 | 94.1% | 90.3% | 92.2% | 94.1% | 93.3% | 92.8% | 93.6% |
| 肉用牛 | 143 | 142 | 134 | 134 | 122 | 102 | 112 |
| うち系統利用高 | 97 | 95 | 86 | 88 | 81 | 71 | 81 |
| 系統利用率 | 67.8% | 66.9% | 64.2% | 65.7% | 66.4% | 69.6% | 72.3% |
| その他 | 161 | 157 | 149 | 143 | 138 | 148 | 153 |
| うち系統利用高 | 132 | 128 | 121 | 119 | 115 | 120 | 124 |
| 系統利用率 | 82.0% | 81.5% | 81.2% | 83.2% | 83.3% | 81.1% | 81.0% |
| 合計 | 1,176 | 1,242 | 1,235 | 1,183 | 1,147 | 1,169 | 1,134 |
| うち系統利用高 | 828 | 829 | 796 | 767 | 764 | 783 | 756 |
| 系統利用率 | 70.4% | 66.7% | 64.5% | 64.8% | 66.6% | 67.0% | 66.7% |

販売事業取扱高の推移



R3年度における取扱品目の割合



②手数料率の推移

(単位: 億円)

| 年度 | H27 | H28 | H29 | H30 | R元 | R2 | R3 |
|-----|------|--------|--------|--------|--------|--------|--------|
| 山形県 | 取扱高 | 1,176 | 1,242 | 1,235 | 1,183 | 1,147 | 1,134 |
| | 手数料 | 38 | 40 | 39 | 33 | 34 | 36 |
| | 手数料率 | 3.2% | 3.2% | 3.2% | 2.8% | 3.0% | 3.0% |
| 東 | 取扱高 | 6,349 | 6,681 | 6,493 | 6,412 | 6,311 | 6,235 |
| | 手数料 | 199 | 209 | 201 | 192 | 193 | 190 |
| 北 | 手数料率 | 3.1% | 3.1% | 3.1% | 3.0% | 3.1% | 3.0% |
| 全 | 取扱高 | 45,349 | 46,883 | 46,850 | 45,679 | 45,251 | 44,689 |
| | 手数料 | 1,427 | 1,470 | 1,478 | 1,461 | 1,435 | 1,441 |
| 国 | 手数料率 | 3.1% | 3.1% | 3.2% | 3.2% | 3.2% | 3.2% |

(注) 資料: 農林水産省協同組織課編「総合農協統計表」

(5) 加工事業

加工事業とは、組合員の生産物を組合の施設で加工して商品価値を高め、市場で有利な価格により販売を行う事業や、組合員が必要とする資材を加工製造したうえで供給する事業である。

製品売上高については、令和3年度は1,322百万円となっており、前年度対比6.6%の減少となった。

製品売上高（手数料含む）の推移

(単位:百万円)

| 年度 | H27 | H28 | H29 | H30 | R元 | R2 | R3 |
|-----------|-----|-----|-----|-----|-----|-------|-------|
| 精米麦加工 | 435 | 445 | 454 | 491 | 481 | 1,063 | 981 |
| 漬物 | 48 | 46 | 43 | 49 | 47 | 25 | 34 |
| みそ・しょうゆ | 9 | 9 | 8 | 8 | 7 | 7 | 8 |
| 青果物びん・かん詰 | 214 | 196 | 232 | 191 | 174 | 150 | 134 |
| その他 | 255 | 247 | 242 | 180 | 175 | 172 | 166 |
| 合計 | 961 | 943 | 978 | 919 | 883 | 1,416 | 1,322 |

(6) 営農指導事業

営農指導事業は、組合員の営農を指導し、その改善と地域における総合的な農業生産力の維持・向上を図っていく重要な事業である。

農家を組合員とする農業協同組合固有の事業であり、販売、購買、信用、共済等の各事業と有機的に結び付き、農協の各事業会計に相乗的効果をもたらす基礎的かつ中心的な事業と位置付けられている。安全安心な農産物の供給や戦略的な生産・販売に関する指導、担い手支援、農地対策など、重要性がこれまで以上に高まってきている。

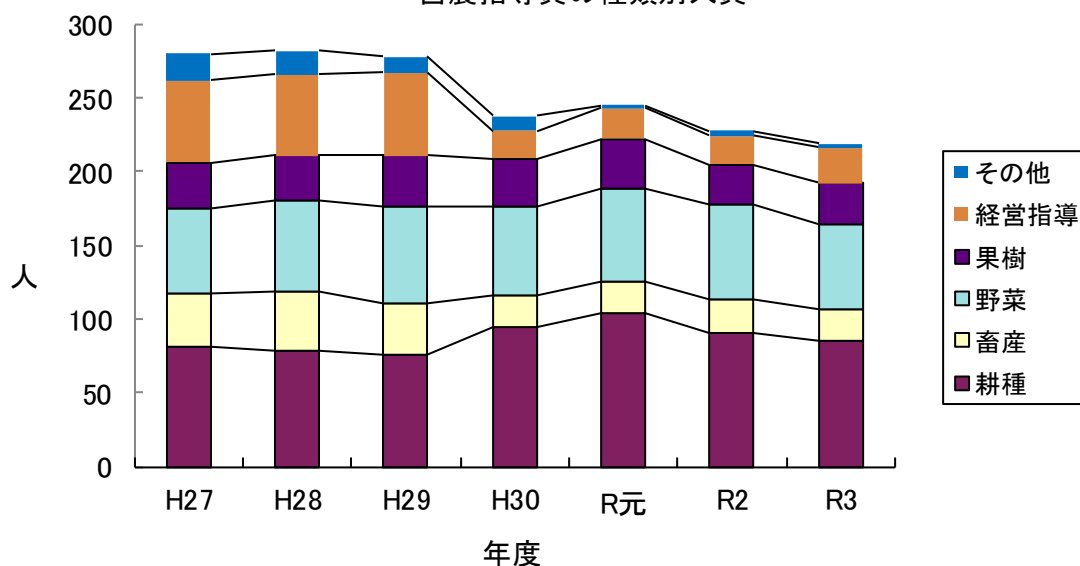
営農指導員は令和3年度末で219人となっており、また、指導事業費は880百万円と、収入の約1.5倍となっている。

① 営農指導員の種類別人員の推移

(単位:人)

| 年度 | H27 | H28 | H29 | H30 | R元 | R2 | R3 |
|------------------|------|------|------|------|------|------|------|
| 耕種 | 81 | 79 | 76 | 95 | 104 | 91 | 85 |
| 畜産 | 37 | 40 | 34 | 21 | 21 | 23 | 21 |
| 野菜 | 57 | 61 | 66 | 61 | 63 | 64 | 58 |
| 果樹 | 31 | 31 | 35 | 32 | 34 | 27 | 28 |
| 経営指導 | 56 | 55 | 56 | 19 | 21 | 19 | 24 |
| その他 | 18 | 16 | 11 | 10 | 2 | 4 | 3 |
| 合計 | 280 | 282 | 278 | 238 | 245 | 228 | 219 |
| 1組合平均 (営農指導員) | 15.4 | 16.5 | 16.6 | 14.0 | 16.3 | 15.2 | 14.6 |

営農指導員の種類別人員



② 指導事業の収支状況

(単位:百万円、%)

| 年度 | H27 | H28 | H29 | H30 | R元 | R2 | R3 |
|--------------|-------|-------|-------|------|------|------|------|
| 収入(A) | 570 | 562 | 586 | 596 | 582 | 636 | 598 |
| 指導事業費(B) | 1,060 | 1,025 | 1,022 | 983 | 934 | 918 | 880 |
| 収支差額(A)-(B) | ▲490 | ▲463 | ▲436 | ▲387 | ▲352 | ▲282 | ▲281 |
| 収支率((A)÷(B)) | 53.8 | 54.8 | 57.3 | 60.6 | 62.3 | 69.3 | 68.0 |

5 剰余金及び剰余金処分状況

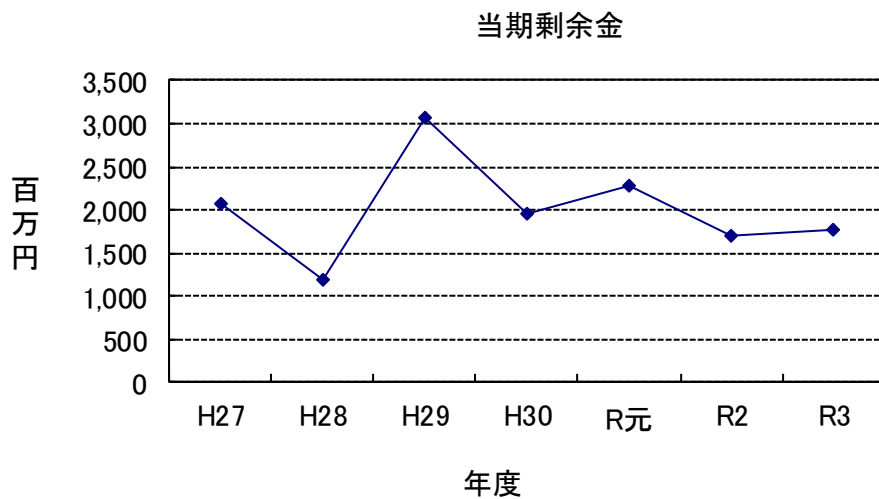
当期剰余金については、令和3年度は1,768百万円、1農協当たりの平均は118百万円となった。当期剰余金の金額別農協数をみると、8農協で1億円以上の剰余金を計上している。

当期剰余金に繰越剰余金等を加えた未処分剰余金の処分状況をみると、次期繰越剰余金の増額など、経営基盤強化等のため内部留保する傾向が続いており、令和3年度末での内部留保率は94.8%となっている。

①当期剰余金の推移

(単位:百万円)

| 年度 | H27 | H28 | H29 | H30 | R元 | R2 | R3 |
|-------|-------|-------|-------|-------|-------|-------|-------|
| 当期剰余金 | 2,068 | 1,190 | 3,062 | 1,968 | 2,280 | 1,705 | 1,768 |
| 1農協平均 | 122 | 70 | 180 | 131 | 152 | 114 | 118 |



②当期剰余金金額別農協数

(単位:組合)

| | 欠損金 計上 | 1,000万円 未満 | 1,000~ 1,999 | 2,000~ 2,999 | 3,000~ 4,999 | 5,000~ 9,999 | 1億円 以上 | 対象農協数 |
|-----|-----------|---------------|-----------------|-----------------|-----------------|-----------------|-----------|-------|
| H27 | 1 | 0 | 0 | 4 | 0 | 1 | 11 | 17 |
| H28 | 1 | 0 | 1 | 1 | 2 | 2 | 10 | 17 |
| H29 | 0 | 1 | 3 | 1 | 0 | 1 | 11 | 17 |
| H30 | 2 | 0 | 1 | 1 | 1 | 2 | 8 | 15 |
| R元 | 0 | 0 | 0 | 2 | 2 | 2 | 9 | 15 |
| R2 | 1 | 0 | 0 | 1 | 2 | 3 | 8 | 15 |
| R3 | 1 | 0 | 0 | 1 | 0 | 5 | 8 | 15 |

③未処分剰余金の処分状況

(単位:百万円、%)

| 年度 | H27 | H28 | H29 | H30 | R元 | R2 | R3 |
|---------|-------|-------|-------|-------|-------|-------|-------|
| 法定準備金 | 578 | 607 | 1,020 | 525 | 669 | 698 | 644 |
| 任意積立金 | 1,923 | 1,015 | 2,246 | 1,744 | 1,090 | 1,561 | 1,411 |
| 出資配当金 | 273 | 246 | 254 | 240 | 145 | 250 | 189 |
| 事業分量配当金 | 158 | 76 | 56 | 0 | 68 | 34 | 61 |
| 次期繰越剰余金 | 1,550 | 1,598 | 1,818 | 1,729 | 2,139 | 2,306 | 2,522 |
| 合計 | 4,481 | 3,542 | 5,393 | 4,237 | 4,111 | 4,849 | 4,826 |
| 内部留保率 | 90.4% | 90.9% | 94.2% | 94.3% | 94.8% | 94.1% | 94.8% |

(注) 内部留保率=(法定準備金+任意積立金+次期繰越剰余金)

/(合計=当期未処分剰余金+任意積立金目的外取崩額)

6 自己資本比率の状況

平成10年4月より、金融機関に対する監督手法として早期是正措置が導入された。

早期是正措置とは、自己資本比率が4%を下回る場合に、経営改善計画の提出及びその実行命令などの是正措置をとるものである。

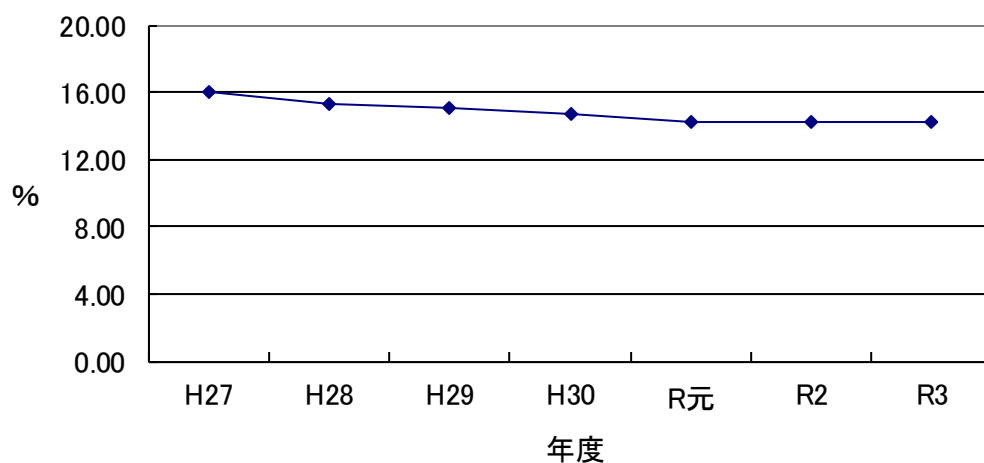
県内農協ではこれまで、自己資本比率が発動基準の4%を下回ったことはない。令和3年度の平均は14.18%で前年度から0.04ポイント低下するなど、ここ数年、低下傾向にある。

①自己資本比率の推移

(単位:%)

| 年度 | H27 | H28 | H29 | H30 | R元 | R2 | R3 |
|-----|-------|-------|-------|-------|-------|-------|-------|
| 県平均 | 15.96 | 15.30 | 15.11 | 14.70 | 14.21 | 14.22 | 14.18 |

自己資本比率



②自己資本比率別農協数

(単位:組合)

| 自己資本比率 | 0.00% 未満 | 0.00% ～ 3.99% | 4.00% ～ 7.99% | 8.00% ～ 11.99% | 12.00% ～ 15.99% | 16.00% ～ 19.99% | 20.00% ～ | 対象 農協数 |
|--------|-------------|---------------------|---------------------|----------------------|-----------------------|-----------------------|-------------|-----------|
| 年度 | | | | | | | | |
| H27 | 0 | 0 | 0 | 0 | 5 | 7 | 5 | 17 |
| H28 | 0 | 0 | 0 | 1 | 5 | 7 | 4 | 17 |
| H29 | 0 | 0 | 0 | 1 | 7 | 5 | 4 | 17 |
| H30 | 0 | 0 | 0 | 2 | 6 | 4 | 3 | 15 |
| R元 | 0 | 0 | 0 | 3 | 7 | 3 | 2 | 15 |
| R2 | 0 | 0 | 0 | 3 | 7 | 3 | 2 | 15 |
| R3 | 0 | 0 | 0 | 3 | 7 | 2 | 3 | 15 |

7 貸借対照表（全総合農協計）

（単位：千円）

| 資 産 | | 負 債 及 び 純 資 産 | |
|----------------|----------------------|--------------------------|----------------------|
| 1 信用事業資産 | 1,059,877,583 | 1 信用事業負債 | 1,113,245,935 |
| 現金 | 6,413,151 | 貯金 | 1,095,620,652 |
| 預金 | 692,150,715 | 譲渡性貯金 | 11,103,620 |
| 系統預金 | 690,011,189 | 借入金 | 896,093 |
| 系統外預金 | 2,139,523 | その他の信用事業負債 | 5,593,822 |
| 有価証券 | 54,859,381 | 債務保証 | 31,741 |
| 国債 | 25,267,052 | 2 共済事業負債 | 5,516,184 |
| 地方債 | 12,409,009 | 共済借入金 | 0 |
| 政府保証債 | 5,070,830 | 共済資金 | 2,813,175 |
| 金融債 | | 共済未払利息 | 0 |
| 社債 | 9,454,820 | 未経過共済付加収入 | 2,673,276 |
| 受益証券 | 2,657,670 | 共済未払費用 | 17,909 |
| 貸出金 | 306,310,463 | その他の共済事業負債 | 11,820 |
| その他の信用事業資産 | 2,629,072 | 3 経済事業負債 | 17,251,879 |
| 未収収益 | 2,058,393 | 経済事業未払金 | 4,333,989 |
| その他の資産 | 570,675 | 経済受託債務 | 9,444,078 |
| 債務保証見返 | 31,741 | その他の経済事業負債 | 3,473,807 |
| 貸倒引当金 | ▲ 2,516,947 | 4 設備借入金 | |
| 2 共済事業資産 | 18,183 | 5 雑負債 | 4,868,784 |
| 共済貸付金 | 230 | 6 諸引当金 | 8,971,115 |
| 共済未収利息 | 0 | 賞与引当金 | 803,280 |
| その他の共済事業資産 | 18,012 | 退職給付引当金 | 6,169,977 |
| 貸倒引当金 | ▲ 58 | 役員退職慰労引当金 | 436,748 |
| 3 経済事業資産 | 50,273,219 | その他の引当金 | 1,561,100 |
| 受取手形 | 9,554 | 7 繰延税金負債 | |
| 経済事業未収金 | 11,231,709 | 8 再評価に係る繰延税金負債 | 4,169,971 |
| 経済受託債権 | 28,055,822 | 負 債 合 計 | 1,154,023,884 |
| 棚卸資産 | 7,008,506 | 1 組合員資本 | 82,607,074 |
| その他の経済事業資産 | 4,479,916 | 出資金 | 33,141,186 |
| 貸倒引当金 | ▲ 512,291 | 資本準備金 | 120,001 |
| 4 雑資産 | 4,068,876 | 再評価積立金 | 2 |
| 5 固定資産 | 57,003,536 | 利益剰余金 | 49,734,257 |
| 有形固定資産 | 56,741,449 | 利益準備金 | 25,748,362 |
| 建物 | 74,309,318 | その他利益剰余金 | 23,985,892 |
| 機械装置 | 28,302,341 | 任意積立金 | 19,159,436 |
| 土地 | 32,293,176 | 当期末処分剰余金 | 4,826,456 |
| その他の有形固定資産 | 20,149,729 | （うち当期剰余金） | 1,768,206 |
| 減価償却累計額(控除) | ▲ 98,682,100 | 処分未済持分 | ▲ 388,372 |
| 無形固定資産 | 262,084 | 2 評価・換算差額等 | 9,225,285 |
| 6 外部出資 | 72,566,532 | その他有価証券評価差額金 | 683,403 |
| 外部出資 | 72,573,051 | 土地再評価差額金 | 8,541,882 |
| 外部出資等損失引当金(控除) | ▲ 6,519 | 純 資 産 合 計 | 91,832,362 |
| 7 前払年金費用 | 113,931 | 負 債 及 び 純 資 産 合 計 | 1,245,856,248 |
| 8 繰延税金資産 | 1,934,368 | | |
| 資 産 合 計 | 1,245,856,248 | | |

（注）各農業協同組合の金額を積み上げたものであり、必ずしも内訳と計は一致しない。

8 損益計算書(全総合農協計)

(単位:千円)

| | | | |
|---------------|------------|----------------|------------|
| 1 事業総利益 | 28,459,083 | (17)その他事業収益 | 8,320,033 |
| (1)信用事業収益 | 9,073,245 | (18)その他事業費用 | 6,265,299 |
| (2)信用事業費用 | 1,647,649 | ※その他事業総利益 | 2,054,726 |
| ※信用事業総利益 | 7,425,594 | (19)指導事業収入 | 607,210 |
| (3)共済事業収益 | 7,893,139 | (20)指導事業支出 | 914,139 |
| (4)共済事業費用 | 492,314 | ※指導事業収支差額 | ▲ 306,930 |
| ※共済事業総利益 | 7,400,822 | 2 事業管理費 | 26,636,698 |
| (5)購買事業収益 | 38,838,212 | (うち人件費) | 19,534,897 |
| (6)購買事業費用 | 33,158,770 | (その他事業管理費) | 101,379 |
| ※購買事業総利益 | 5,679,441 | 事業利益 | 1,822,382 |
| (7)販売事業収益 | 6,651,618 | 3 事業外収益 | 2,364,427 |
| (8)販売事業費用 | 2,609,246 | 4 事業外費用 | 579,257 |
| ※販売事業総利益 | 4,042,370 | 経常利益 | 3,607,552 |
| (9)保管事業収益 | 1,546,741 | 5 特別利益 | 497,579 |
| (10)保管事業費用 | 513,243 | 6 特別損失 | 1,670,459 |
| ※保管事業総利益 | 1,033,495 | 税引前当期純利益 | 2,434,670 |
| (11)加工事業収益 | 1,332,555 | 7 法人税・住民税及び事業税 | 514,589 |
| (12)加工事業費用 | 989,909 | 8 過年度法人税等(戻入額) | 0 |
| ※加工事業総利益 | 342,646 | 9 法人税等調整額 | 151,871 |
| (13)利用事業収益 | 2,046,850 | 当期剰余金 | 1,768,206 |
| (14)利用事業費用 | 1,583,944 | 前期繰越剰余金 | 2,254,257 |
| ※利用事業総利益 | 462,905 | 任意積立金取崩額 | 611,184 |
| (15)宅地等供給事業収益 | 455,432 | 再評価差額金取崩額 | 192,804 |
| (16)宅地等供給事業費用 | 131,431 | 当期未処分剰余金 | 4,826,456 |
| ※宅地等供給事業総利益 | 323,998 | | |

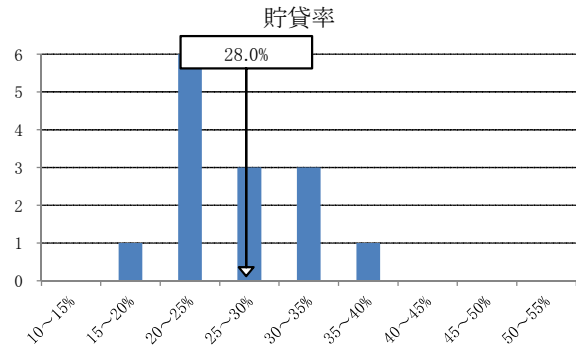
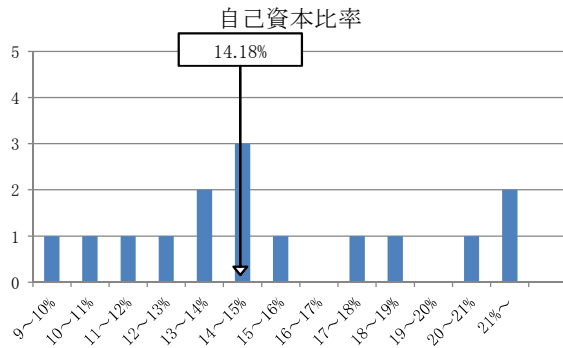
(注) 各農業協同組合の金額を積み上げたものであり、必ずしも内訳と計は一致しない。

◎主な指標の分布状況(経営状況)

※以下のグラフは、県内15総合農協の各指標の分布状況を、各範囲区分ごとの農協数で表したもの
 ※矢印(吹き出し)は平均値(比率は加重平均)

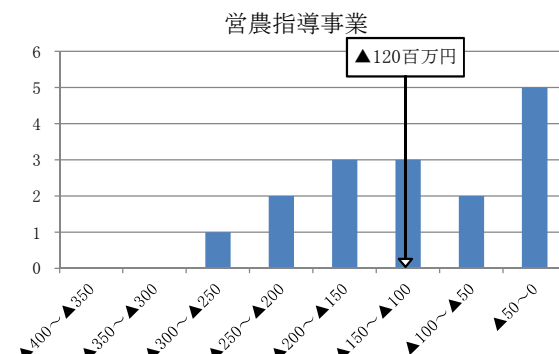
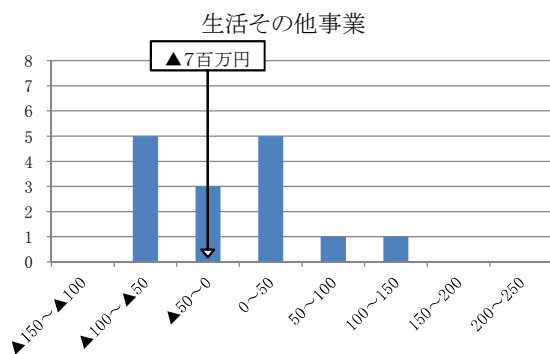
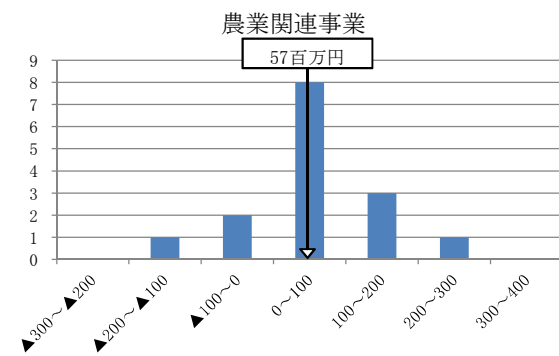
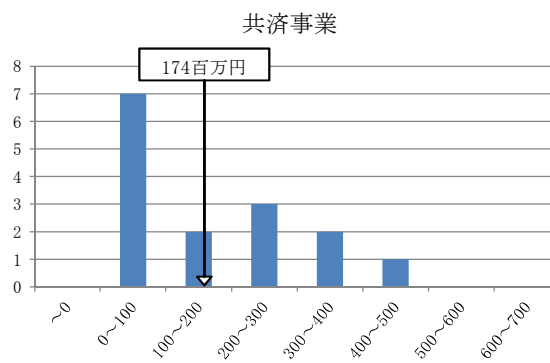
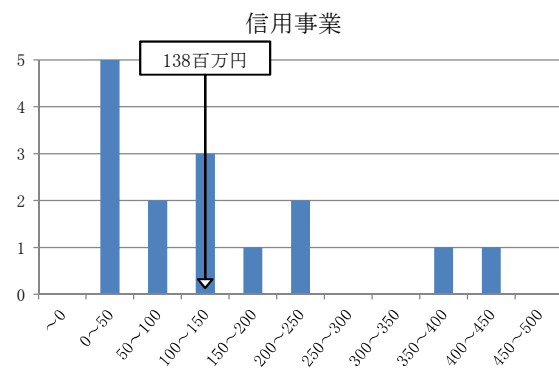
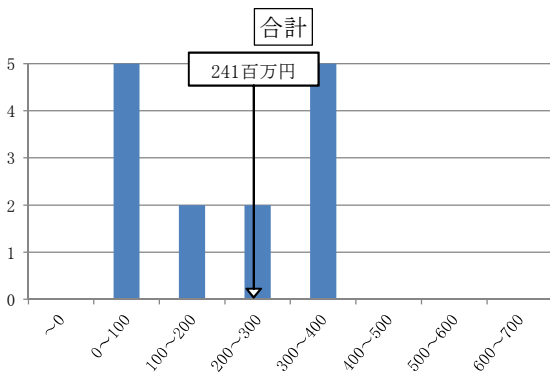
○自己資本比率及び貯貸率

(【縦軸】農協数、【横軸】単位：%)



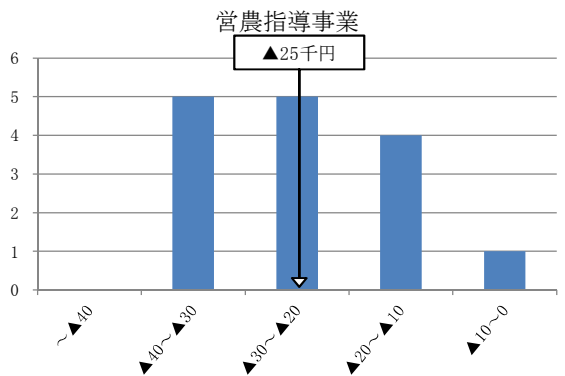
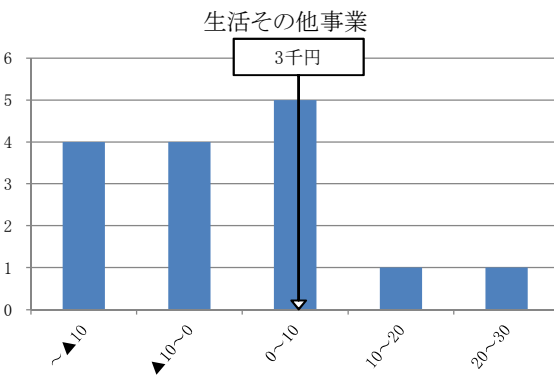
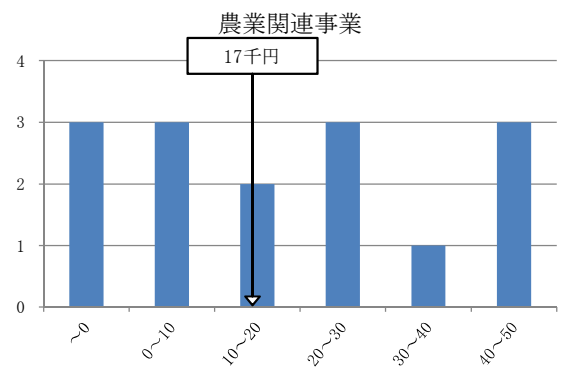
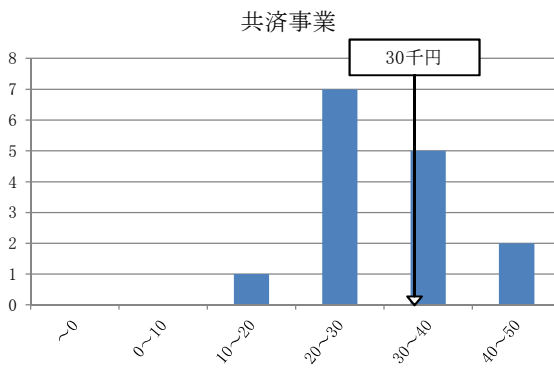
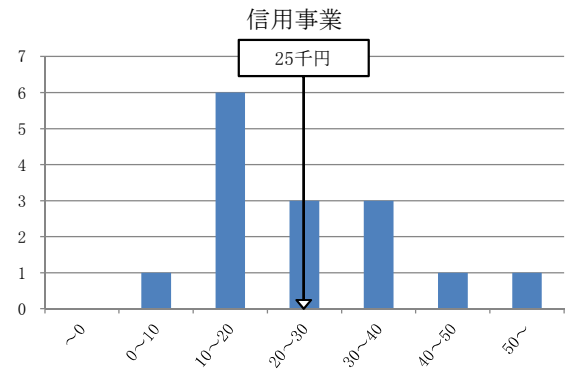
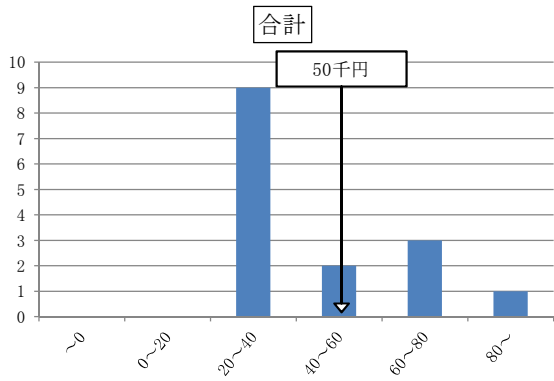
○農業協同組合の事業別経常損益

(【縦軸】農協数、【横軸】単位：百万円)



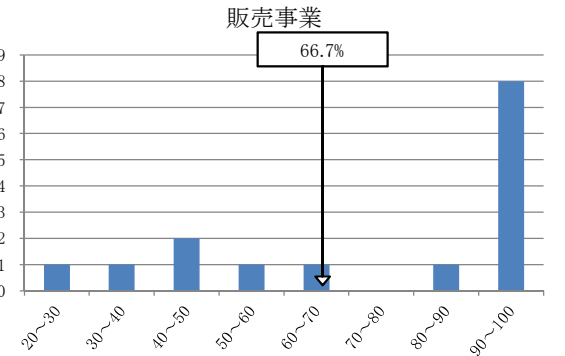
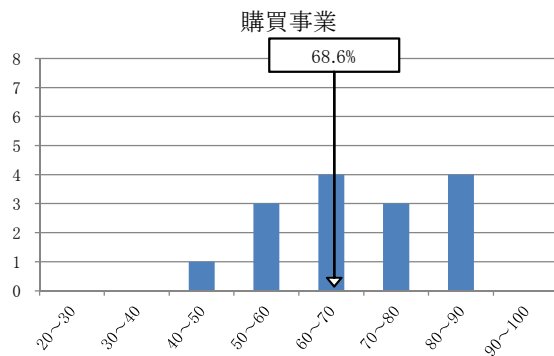
○農業協同組合の事業別経常損益(正組合員1人当たり)

(【縦軸】農協数、【横軸】単位:千円)



○農業協同組合の系統利用率

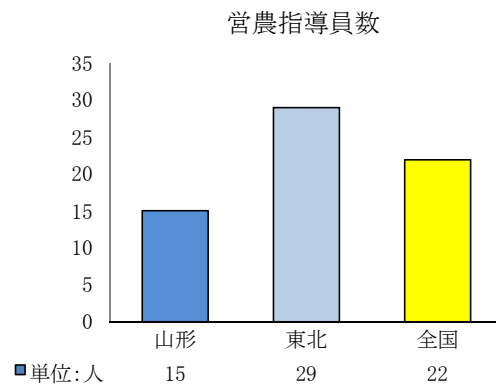
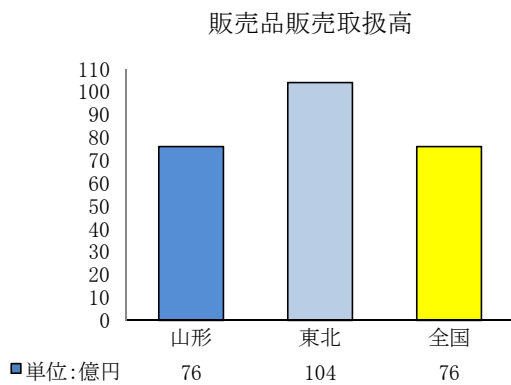
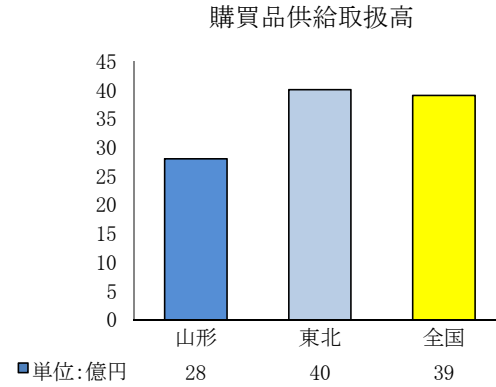
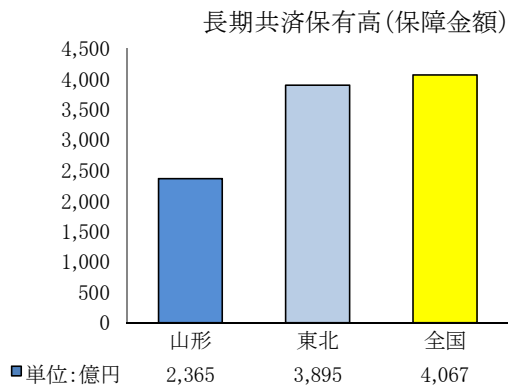
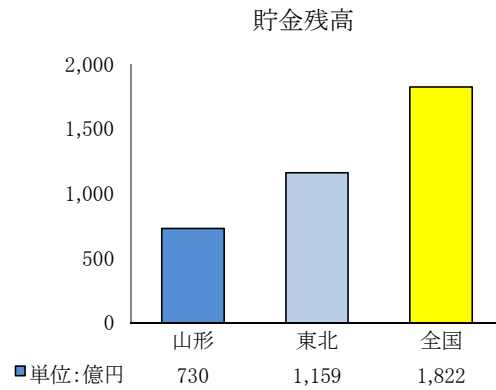
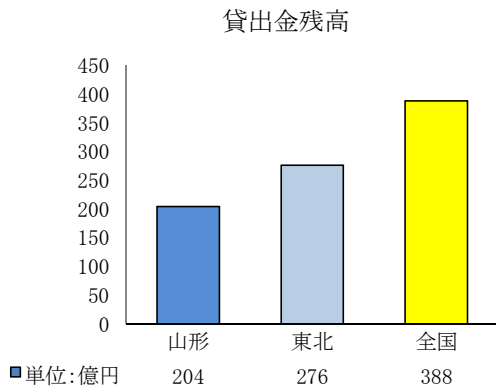
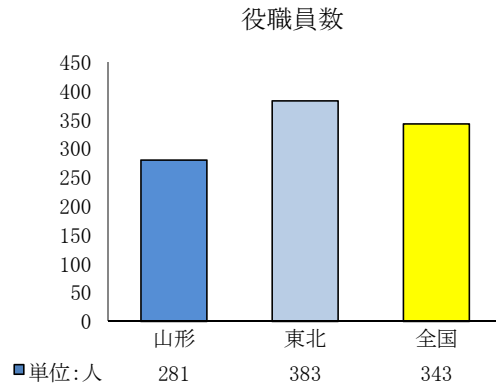
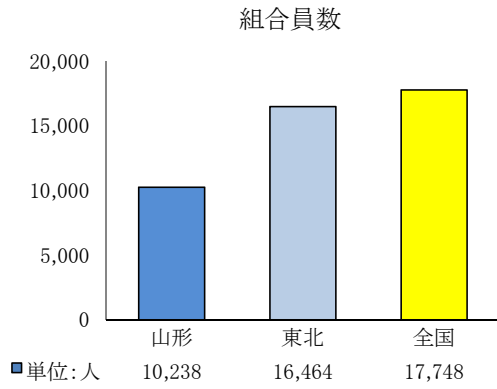
(【縦軸】農協数、【横軸】単位:%)



※ 系統利用率=系統利用高/当期受入高

※ 系統利用率=系統利用高/当期販売取扱高

◎全国との比較(1組合当たり)



※ 全国数値及び東北数値は、令和2事業年度
県数値は、令和3事業年度(総合農協データのみ)

第 二 部

中央会、連合会、専門農協、農事組合法人概況

◎農業協同組合中央会・農業協同組合連合会概況

(令和5年1月1日現在)

| 連合会名 | 電話番号 | 所在地 | 会長名 | 区域 | 設立年月日 | 経営委員 | 理事 | 監事 | 正会員 | 准会員 | 職員 | 出資総額 (千円) |
|---------------------|--------------|----------------------------|------|-----------|----------|------|----|----|-----|-----|----|--------------|
| 山形県農業協同組合中央会 | 023-634-8111 | 〒990-0042 山形市七日町三丁目1の16 | 折原敬一 | 県一円 | S29.9.13 | - | 8 | 3 | 19 | 1 | 50 | - |
| 権引農村工業農業協同組合 連合会 | 0235-57-2214 | 〒997-0341 鶴岡市下山添字庄南1の2 | 太田政士 | 県区域 未滿 | S23.9.1 | - | 5 | 2 | 3 | - | 24 | 106,020 |
| 庄内農村工業農業協同組合 連合会 | 0235-24-0690 | 〒997-0004 鶴岡市本田字八百地275 | 太田政士 | 県区域 未滿 | S23.9.1 | - | 6 | 2 | 6 | - | 23 | 144,390 |

◎専門農協概況

(令和5年1月1日現在)

| 業種 | 組合名 | 代表者 | 事務所 | 所在地 | 電話番号 | 設立年月日 | 理事 | 監事 | 正組合員 | 准組合員 | 職員 | 出資非出資の別 |
|----|---------------|------|------------------------------------|-----|--------------|----------|----|----|------|------|----|---------|
| 酪農 | 山形県酪農協同組合 | 山口長一 | 〒992-0472 南陽市宮内715-3 | | 0238-47-2336 | H5.4.1 | 10 | 2 | 114 | 38 | 21 | 出 |
| | 河北町酪農農業協同組合 | 横正昭 | 〒999-3502 西村山郡河北町大字吉田字花ノ木2150-3 | | 0237-72-2255 | S36.3.30 | 5 | 2 | 17 | 0 | - | 出 |
| 特産 | 山形県南ホップ農業協同組合 | 山田隆士 | 〒992-0831 西置賜郡白鷹町大字荒砥甲673 | | 0238-85-5235 | H9.1.6 | 5 | 2 | 21 | 0 | 1 | 出 |
| | 寺内農業協同組合 | 溝越芳弥 | 〒999-4551 尾花沢市大字寺内1040-1 | | 0237-25-2117 | S23.8.4 | - | - | - | - | - | 非 |

(業種別・総合支庁別)

(令和5年1月1日現在)

| | 酪農 | 肉用牛 | 養豚 | 養鶏 | 果樹 | 野菜 | 工芸 | 普通作 | 養蚕 | その他 | 複合作目 | 合計 |
|------------------|----|-----|----|----|----|----|----|-----|----|-----|------|-----|
| 法人数 | 1 | 7 | 6 | | 7 | 7 | 1 | 71 | | 12 | 143 | 255 |
| | 1 | 7 | 6 | | 7 | 6 | 1 | 71 | | 12 | 141 | 252 |
| | | | | | | 1 | | | | | 2 | 3 |
| 出資・ 非出資 の別 | 1 | 6 | 6 | | 4 | 6 | 1 | 59 | | 12 | 141 | 236 |
| | 1 | 6 | 6 | | 4 | 5 | 1 | 59 | | 12 | 139 | 233 |
| | | | | | | 1 | | | | | 2 | 3 |
| 非出資 | | 1 | | | 3 | 1 | | 12 | | | 2 | 19 |
| | | 1 | | | 3 | 1 | | 12 | | | 2 | 19 |
| | | | | | | | | | | | | 0 |
| 村山 | | 3 | | | 5 | 1 | | 20 | | 3 | 16 | 48 |
| | | 3 | | | 5 | 1 | | 20 | | 3 | 14 | 46 |
| | | | | | | | | | | | 2 | 2 |
| 最上 | | | | | | | 1 | 7 | | 3 | 12 | 23 |
| | | | | | | | 1 | 7 | | 3 | 12 | 23 |
| | | | | | | | | | | | | 0 |
| 置賜 | | | | | 1 | 1 | | 15 | | 5 | 33 | 55 |
| | | | | | 1 | 1 | | 15 | | 5 | 33 | 55 |
| | | | | | | | | | | | | 0 |
| 庄内 | 1 | 4 | 6 | | 1 | 5 | | 29 | | 1 | 82 | 129 |
| | 1 | 4 | 6 | | 1 | 4 | | 29 | | 1 | 82 | 128 |
| | | | | | | 1 | | | | | | 1 |

(注)上段は設立法人数、中段は活動法人数、下段は事業停止法人数です。