

「山形の宝マップ」利用ガイド

目次

1. 利用方法	1
2. 画面構成	2
3. ウィジェット	3
4. マップと情報の表示	5
5. 検索機能について	7
6. 印刷(出力)機能について	8
7. レイヤーの切替え機能について	9
8. 背景地図(ベースマップ)の切替え方法	10
9. 絞り込み(フィルター)機能	11

1 利用方法

利用規約

ご利用になる前に、次の利用規約（利用上の注意、禁止する事項）をご確認ください。

- 利用条件への同意**
本サイトを利用した場合、山形県は利用者が本利用規約に同意したものとみなしますので、ご了承ください。
- 本利用条件の範囲**
本利用条件の効力が及ぶ範囲は、本サイトの運用に必要な全てのサーバ、及びそれらに格納されている一切の情報（以下、「コンテンツ」という。）とします。
- 知的財産権**
 - 本サイト及びコンテンツの著作権は、特に記載のない限り山形県に帰属します。
 - 本サイトが提供するベースマップ（地図）のうち、標準地図（地理院タイル）の著作権は国土理知院に、その他の地図の著作権はESRIジャパン株式会社及びマップ右下に表示される著作権者に帰属します。
 - 本サイト内のレイヤーのうち「近年の災害（台風・豪雨等）」は、ESRIジャパン(株)が国土地理院から提供された「近年の災害 台風・豪雨等 令和2年7月豪雨 浸水推定図 最上川水系最上川（2020年7月29日20時作成）（地理院タイル）」を使用して作成しています。著作権は国土地理院及びESRIジャパン(株)に帰属しますのでご注意ください。
出典：国土地理院
タイル一覧：国土地理院 地理院タイル一覧 (<https://maps.gsi.go.jp/development/ichiran.html>)
- コンテンツの使用**
個人的使用その他法律によって明示的に認められている範囲を超えてコンテンツを使用（複製・改変・転用・記載・磁気的加工・送信・頒布・二次的使用、その他これらに類する全ての行為を含む）することを禁止します。
- 禁止事項**
本サイトでは、次の行為を禁止します。
 - 営利目的でサービスを使用すること。
 - 地図等を印刷し、再頒布・再販売を行うこと。
 - 商用転用すること。
 - 第三者または山形県に不利益を、又は損害を与える行為、またはその恐れがある行為。

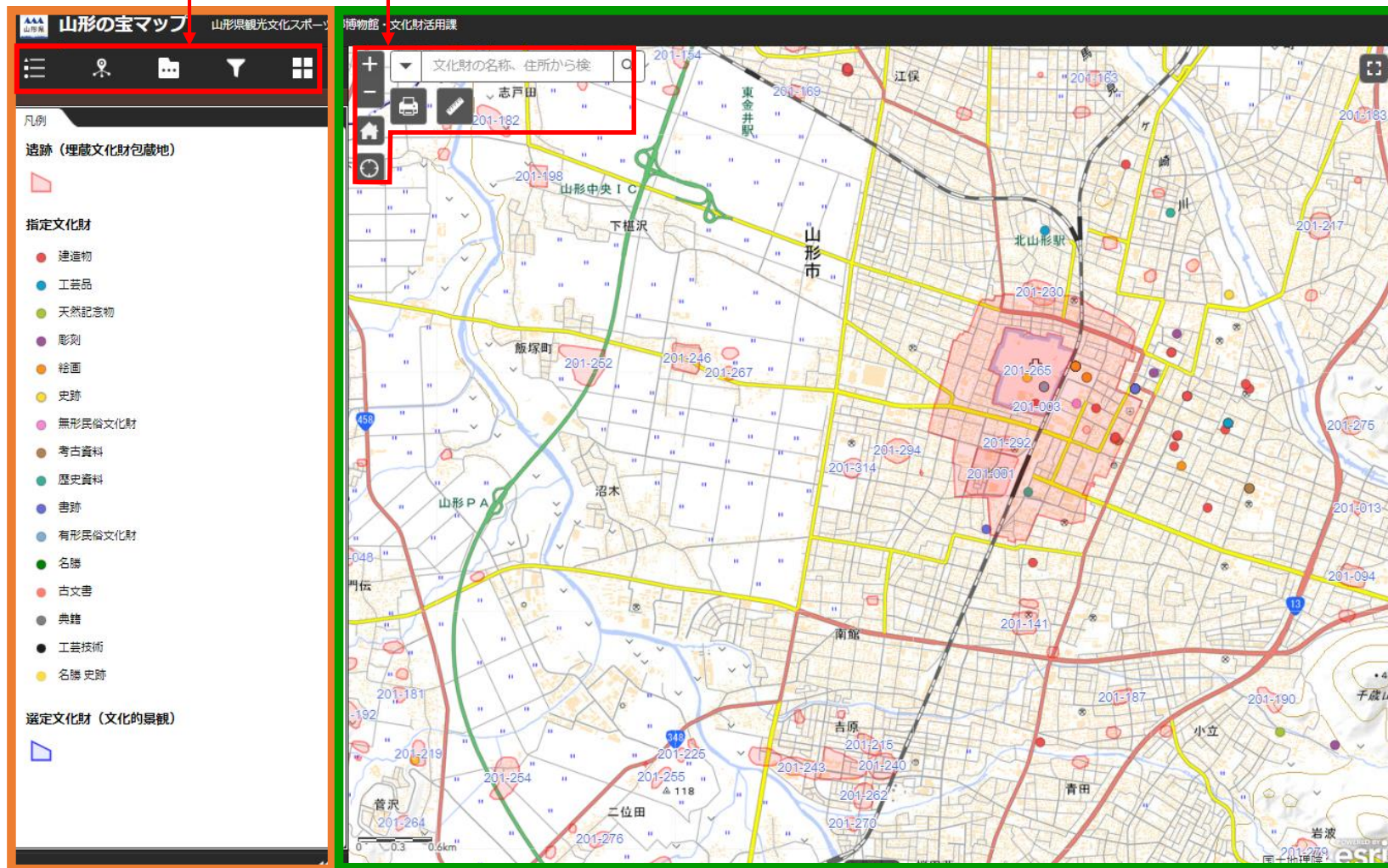
上記の利用条件に同意します

OK

- ・ 利用規約をご一読のうえ、①の「上記の利用条件に同意します」にチェックを入れ、②の「OK」ボタンをクリックします。

2 画面構成

ウィジェット:各機能の詳細はP3・4に掲載










サイドパネル





メインパネル(マップ)

3 ウィジェット

- ・ マップを閲覧するための便利な機能を提供します。

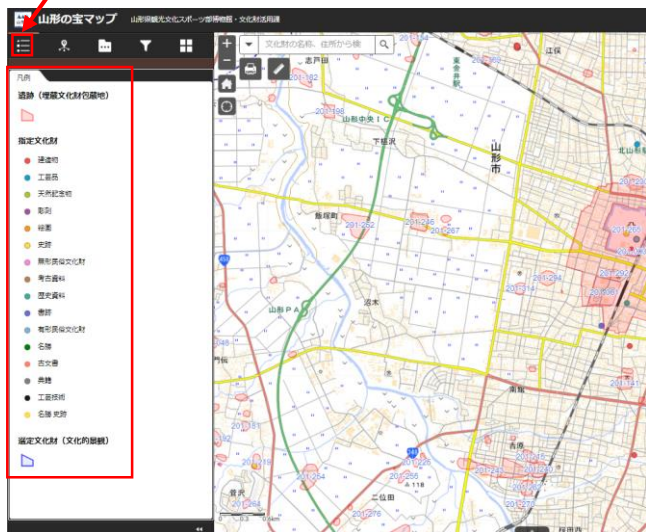
アイコン	名 称	機能概要
	凡例	マップ上に表示されているレイヤーの凡例を表示します。
	エリアの選択	マップ上で表示したい場所(市町村)へ移動するための機能です。
	レイヤーリスト	アプリケーション内のレイヤーリストを表示します。 各レイヤーの表示／非表示の切り替えが可能です。
	絞り込み	レイヤー内の文化財を設定した条件で絞り込んで表示します。
	ベースマップ ギャラリー	ベースマップがギャラリー形式で表示され、その中から一つのベースマップを選択できます。
	拡大 縮小	＋：「拡大」（マウスのホイールを奥に回す） －：「縮小」（マウスのホイールを手前に回す）
	デフォルトの表示 範囲	デフォルト(初期設定)の表示範囲に戻ります。

3 ウィジェット

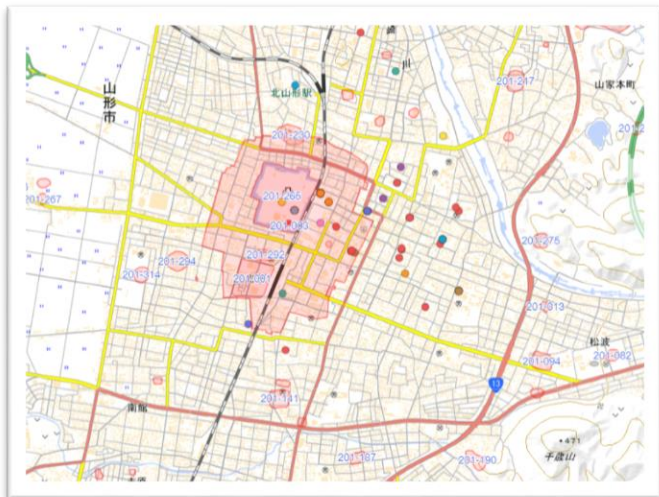
アイコン	名 称	機能概要
	現在の場所を検索	現在地の場所を表示します。 ※表示するためには、スマートフォンやブラウザ等の設定変更(位置情報)が必要になる場合があります。
	名称検索	各文化財や遺跡の名称を入力して、対象の文化財の位置を検索することができます。 ※住所や場所から検索することも可能です。
	印刷	表示されているマップを様々なファイル形式で出力します。
	計測	面積や距離を計測したり、ポイントの座標を検索したりすることができます。

4 マップと情報の表示

凡例



- ・ 初期設定では、画面左側のサイドパネルで「凡例」が表示されます。



- ・ 遺跡(埋蔵文化財包蔵地)と選定文化財(文化的景観)はエリア表示、指定文化財と登録文化財はポイント表示されます。
- ・ マップ上では各文化財の所在地を表示しているため、所有者の位置情報(住所)とは異なる場合があります。

4 マップと情報の表示

複数の遺跡が重複して所在する場合は
(○/○)と表記されます。



① 遺跡(埋蔵文化財包蔵地)の情報表示

- 遺跡の範囲をクリックすると、各遺跡の概要がポップアップ表示されます。
- 文化財保護法第93条届出・94条通知等に記載する遺跡名・遺跡の種類(種別)・時代は、表示される遺跡の概要を確認のうえ記載してください。
- 複数の遺跡が重複して所在する場合、ポップアップ上段の[◀▶]をクリックすると、次の遺跡のポップアップ表示に切り替わります。

複数の文化財が同一地点に所在する
場合は(○/○)と表記されます。



② 指定文化財等の情報表示

- ポイントをクリックすると、各文化財の概要がポップアップ表示されます。
- 文化財の詳細な内容については、ポップアップ内の「概要はこちら」から「山形の宝検索navi」にリンクが設定されていますので、そちらからご確認ください。
- 同一地点に複数の文化財が所在する場合、ポップアップ上段の[◀▶]をクリックすると、次の文化財のポップアップ表示に切り替わります。

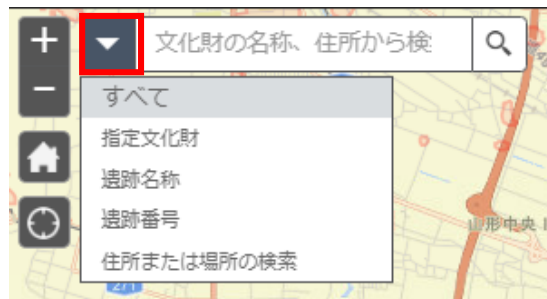
5 検索機能について

各文化財や遺跡の名称を入力して、対象の文化財の位置を検索することができます。

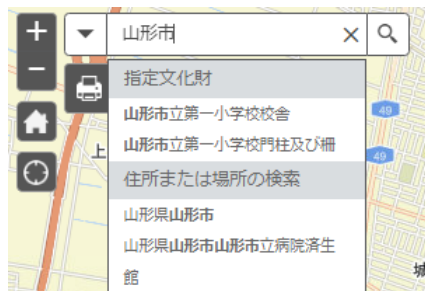
検索ウィジェット



- ・メインパネル左上の検索ウィジェット内に対象の文化財の名称を入力し、右側の検索ボタンをクリックすることで対象の文化財等へ移動します。
- ・文化財の名称、遺跡名称、遺跡番号、住所または施設名等を入力して検索可能です。



- ・左側の▼ボタンをクリックするとリストが表示され、検索対象を限定することができます。



- ・検索候補が複数ある場合にはリストが表示されますので、リスト内から対象をクリックしてください。

6 印刷(出力)機能について

表示されているマップを様々なファイル形式で出力します。

※プリンター等で印刷したい場合は、出力したファイルを印刷してください。

印刷ウィジェット



印刷ボタン

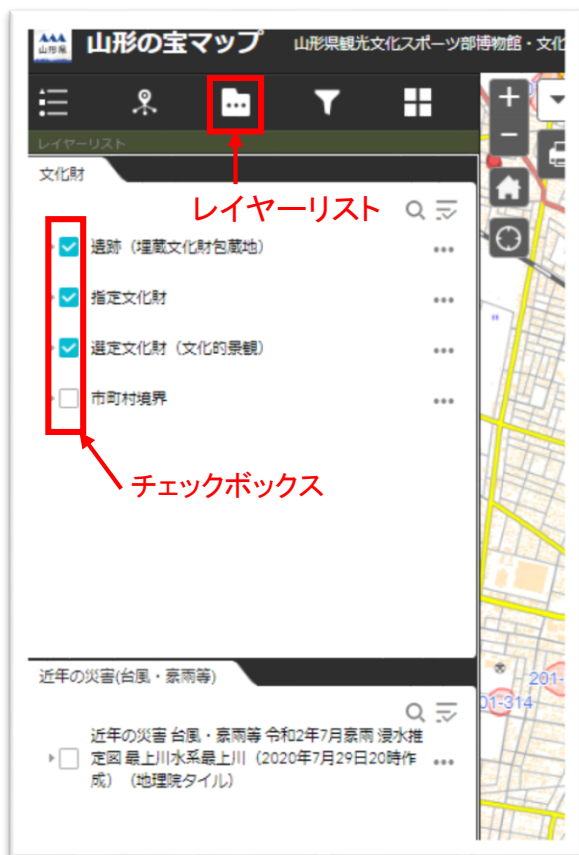
- ・メインパネル左上の印刷ウィジェットをクリックします。
- ・初期設定では、A4横、PDF形式に設定されていますが、
①右側の▼ボタンをクリックするとレイアウトやファイル形式を変更することができます。
- ・レイアウト・ファイル形式を決定後、右下の印刷ボタンをクリックして出力します。



- ・印刷ボタン左側の「高度」をクリックすることで、出力に関する詳細な設定を行うことができます。
- ・縮尺を指定して出力したい場合は、①の「縮尺の適用」にチェックを入れ、②に指定したい縮尺値を入力してから印刷ボタンをクリックします。
- ・ベースマップの仕様上、縮尺の値は1/2,000以上としてください。

7 レイヤーの切替え方法

- ・ レイヤーリストを選択して、各文化財の表示/非表示を切り替えることができます。
- ・ 初期表示では全ての文化財が表示されます。
- ・ レイヤーリストには、「文化財」と「近年の災害」(現在は令和2年7月豪雨のみ)があります。

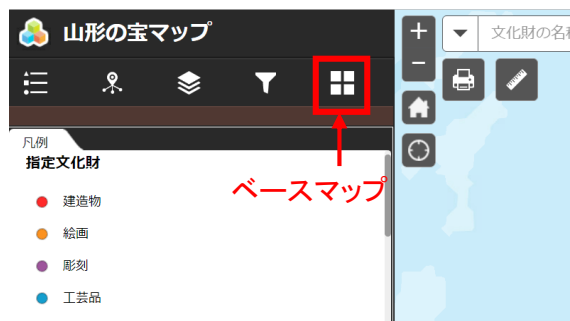


- ・ サイドパネルの「レイヤーリスト」ウィジェットをクリックします。
- ・ チェックボックスをクリックし、表示するレイヤーを選択します。
- ・ 各レイヤー右側に表示される①「…」をクリックすると、レイヤーの表示方法の詳細設定が可能です。
- ・ ②「透過表示」をクリックすると、透過表示の調整が可能です。



8 背景地図(ベースマップ)の切替え方法

- ・ 背景地図(ベースマップ)を選択して表示を切り替えることができます。
- ・ 6種類の背景地図(ベースマップ)を利用いただけます。



- ・ サイドパネル右上の「ベースマップギャラリー」ウィジェットをクリックします。



- ・ 表示したい背景地図(ベースマップ)を選択します。

* 利用可能な背景地図(ベースマップ)の種類

- ・ 標準地図(地理院タイル)

- ・ 「地形図」

- ・ 「ラベル付き衛星画像」

- ・ 「ラベル付き起伏図」

- ・ 「衛星画像」

- ・ 「オープンストリートマップ」

- ・ 「道路地図」

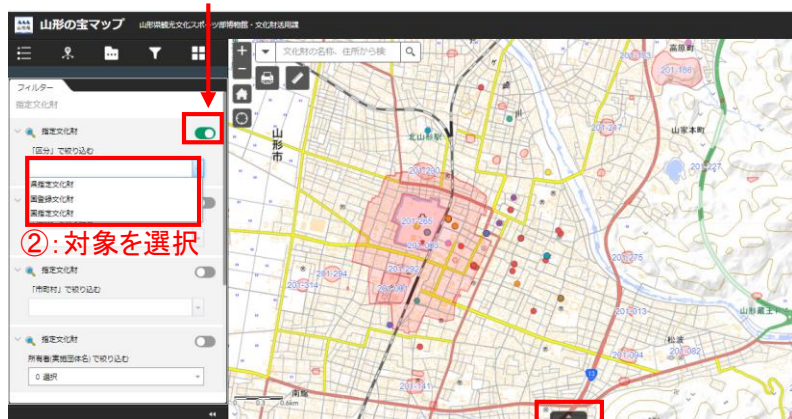
※初期表示は標準地図(地理院タイル)に設定されています

9 絞り込み(フィルター)機能



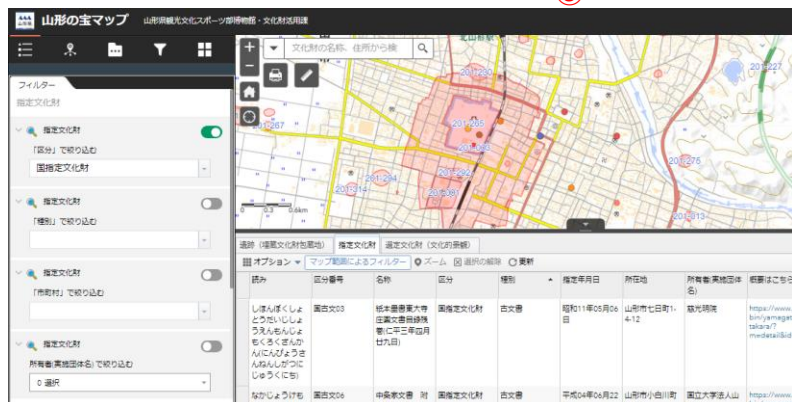
- ・ サイドパネル右上の「絞り込み」ウィジェットをクリックします。

①: 絞り込みを有効/無効の切替え



- ・ ①絞り込みを有効化し、②対象項目を選択することで絞り込みを行います。
- ・ マップ上では、絞り込みの結果が表示されます。

③



属性テーブル

- ・ ③の属性テーブルをクリックして展開すると、絞り込まれた文化財が一覧で表示されます。