

7月25日から的大雨に関する第7回災害対策本部員会議

日時：令和6年8月2日（金）14：00

場所：県庁5階 502会議室

次 第

1 開 会

2 挨 拶

3 被害の概況及び復旧に向けた対応について

4 知事の指示事項

5 閉 会



7月25日からの大雨等の被害の概況 及び復旧に向けた対応について

1 被害の概況



(1) 人的被害 【令和6年8月2日 9時00分現在】

死者：2人（新庄市2） 軽傷：1人（舟形町1） 行方不明者：1名

(2) 建物被害 【令和6年8月2日 9時00分現在】

市町村	全壊	半壊	一部破損	床上浸水	床下浸水	計
鶴岡市				13	95	108
酒田市				70	218	288
新庄市		4	3	27	113	147
上山市					1	1
尾花沢市	1	1			2	4
大石田町					3	3
飯豊町					1	1
最上町				7	9	16
舟形町	1			11	11	23
真室川町	1		3	14	35	53
大蔵村				2	13	15
鮭川村	6			24	41	71
戸沢村	-	-	-	-	-	(63) ※暫定値
三川町					15	15
庄内町				5	28	33
遊佐町				198	114	312
計	9	5	6	371	699	1,090※

(3) 公共物等被害 【令和6年8月2日9時00分現在】

① 道路関係

- 県管理道路
 - < 通行規制 > 39箇所
 - 全面通行止 33箇所（左記のほか、片側交互通行切替済2箇所あり）
- 国管理道路・高速道路
 - < 通行規制 > 全面通行止 4箇所

② 河川関係

- 県管理河川
 - < 一般被害 > 被害箇所：22河川36箇所
 - ・越水：3河川3箇所
 - ・溢水：18河川28箇所
 - ・破堤：2河川5箇所
- 国管理河川 被害箇所：2河川2箇所（最上川、鮭川）

③ 上水道施設 断水3市町村（酒田市、鮭川村、遊佐町）

④ 農林水産業関係 調査中【令和6年8月1日12:00現在】

2 復旧に向けた対応



(1) 交通網の復旧等

① 道路（主要道路）【令和6年8月2日9時00分現在】

路線名	場所	規制内容	復旧見込み
国道344号 (庄内側)	八幡総合支庁～郡界	全面通行止め	7/31～(八幡総合支所～上青沢) 仮設道路により地元住民及び 緊急車両は通行可
国道47号	最上町鶴杉～新庄市鳥越	全面通行止め	7/31～片側交互交通
国道47号	戸沢村古口猪鼻～草薙	全面通行止め	来週末を目途に片側交互通行
国道47号	新庄市長坂T字路～戸沢村蔵岡	全面通行止め	今週末を目途に新庄市本合海 ～戸沢村蔵岡間規制解除
国道13号	尾花沢市毒沢字川原子～新庄市鳥越	全面通行止め	来週末を目途に規制解除（一 部片側交互通行）
日本海東北道	遊佐鳥海IC～遊佐菅里IC	全面通行止め	—

(1) 交通網の復旧等

②鉄 道【令和6年8月2日9時00分現在】

路線名等	運休状況		復旧見込み	
山形新幹線	区間運休 (山形駅～新庄駅)	8月中旬頃 まで	山形駅～大石田駅	8月1日一部列車運転再開 (通常の8割程度)
			大石田駅～新庄駅 (直通運転)	8月中旬頃までバス代行輸 送(運転本数:14本/日)
奥羽本線	区間運休 (村山駅～新庄駅)	8月中旬頃 まで	村山駅～大石田駅	8月1日一部列車運転再開 (通常の6割程度)
奥羽本線	区間運休 (新庄駅～院内駅前)	当面の間	—	—
陸羽東線	区間運休 (鳴子温泉駅～新庄駅)	当面の間	—	—
陸羽西線	(代行バス)	当面の間	—	—

5

(2) 生活再建支援

①ライフラインの復旧対応【令和6年8月2日8時30分現在】

◇上水道【令和6年8月2日】

断水	酒田市中野俣	8月1日復旧
	大沢地区	復旧未定(8月5日から復旧工事開始予定)
	鮭川村芦沢地区	復旧未定(現地調査中)
	曲川地区	復旧未定(現地調査中)
	遊佐町杉沢地区	8月1日復旧作業終了、通水状況確認中

◇電 気【8月2日10時00分時点】

停電 —

※その他(大沢地区への支援)

県から、総務省や電気通信事業者に対し、酒田市大沢地区コミュニティセンターへの衛星公衆無線LAN、衛星電話、携帯充電器、自家発電の配備等を要請し、確保。

6

(2) 生活再建支援

②住宅の再建等【令和6年8月2日7時00分現在】

◇避難所の状況（現避難施設数：16か所、現避難者数：285人）

市町村	現在の避難所開設数 (最大開設数)	現避難者数	最大避難者数	開設日時	閉鎖日時
新庄市	1か所	2人	205人	7/25 12:20	
戸沢村	1か所	109人	—	7/25 13:20	
鮭川村	4か所	30人	217人	7/25 11:30	
酒田市	7か所	109人	—	7/25 8:29	
庄内町	1か所	2人	37人	7/28 12:30	
遊佐町	2か所	33人	377人	7/25 9:45	

◇住宅の供与等

- ・ 応急仮設住宅の供与（建設型）：戸沢村（旧戸沢小学校）
※調整中
（賃貸型）：酒田市、新庄市、鮭川村
- ・ 公営住宅の供与：鶴岡市、酒田市、新庄市、真室川町、大蔵村、舟形町、庄内町
- ・ 県営住宅の利用：被災者の仮住まいとして提供可能な県営住宅を市町村へ通知（7月30日）※使用料は無償で調整中

	即入居可能住戸	修繕後入居可能住戸	計
村山総合支庁管内	27戸 山形8戸、村山6戸、山辺5戸、河北・大石田2戸、上山・天童・中山・寒河江1戸	40戸 山形11戸、上山10、大江6戸、天童・寒河江・河北3戸、中山2戸、山辺・大石田1戸	67戸
最上総合支庁管内	0戸	3戸 新庄3戸	3戸
置賜総合支庁管内	14戸 米沢11戸、飯豊2戸、高島1戸	81戸 米沢55戸、長井9戸、白鷹8戸、高島6戸、南陽・川西・飯豊1戸	95戸
庄内総合支庁管内	15戸 酒田8戸、鶴岡6戸、庄内1戸	50戸 酒田35戸、鶴岡12戸、庄内3戸	65戸
合計	56戸	174戸	230戸

◇罹災証明等の早期発効に向けた取組（罹災証明書交付等状況）【令和6年8月2日現在】

市町村名	申請受付日	家屋調査開始日	交付開始日	第1次調査概ね完了見込
鶴岡市	令和6年7月29日	令和6年7月30日	令和6年8月13日	令和6年8月上旬
酒田市	令和6年7月30日	令和6年7月30日	—	令和6年8月31日
新庄市	令和6年7月29日	令和6年7月29日	令和6年8月2日	令和6年8月15日
上山市	令和6年7月26日	令和6年7月26日	令和6年7月26日	申請に応じ調査
尾花沢市	令和6年7月29日	令和6年7月29日	令和6年7月29日	令和6年7月29日
大石田町	令和6年7月29日	令和6年7月26日	令和6年7月29日	申請に応じ調査
最上町	令和6年7月26日	令和6年7月26日	令和6年7月26日	申請に応じ調査
舟形町	完了	完了	完了	完了
真室川町	令和6年7月29日	令和6年7月30日	令和6年8月9日	令和6年8月中旬
大蔵村	令和6年7月31日	令和6年7月26日	令和6年7月31日	令和6年7月31日
鮭川村	令和6年8月2日	令和6年8月2日	令和6年8月上旬	令和6年8月中旬
戸沢村	令和6年7月29日	令和6年8月2日	—	—
飯豊町	完了	完了	完了	完了
三川町	令和6年7月25日	令和6年7月27日	令和6年8月2日	令和6年7月31日
庄内町	令和6年7月29日	令和6年7月30日	令和6年8月5日	令和6年8月11日
遊佐町	令和6年7月26日	令和6年7月29日	令和6年8月1日	令和6年8月中

○罹災証明書の早期発効に向け、被災住宅を調査する市町村に対する応援職員を派遣
⇒ 8月7日～20日間、県、県内市町村の応援職員を酒田市へ派遣

9

(2) 生活再建支援

③避難生活の健康管理 【令和6年8月2日9時00分現在】

◇DHEAT出動

- ・庄内保健所への応援として、1チームが7月31日（水）から活動中。
（医師1名は7月30日（火）から先行して業務引継等の活動に従事）。

◇保健師の派遣

- ・戸沢村の避難所（戸沢学園等）に7月27日（土）から最上保健所が応援。
31日（水）からは最上保健所1名と戸沢村保健師1名で対応。
- ・酒田市の避難所（一條コミュニティセンター）に7月29日（月）夕方、
庄内保健所の2名が応援。
30日（火）は、庄内保健所の2名が酒田市松山地区等を支援。
31日（水）からはDHEATと連携して対応。

(2) 生活再建支援

④災害ボランティア関係【市町村】 【令和6年8月2日8時30分現在】

○災害ボランティアセンターの設置及び活動状況

市町村名	ボランティア受入状況等	活動状況
鶴岡市	・ 7月31日から活動中 ・ 一般のボランティア募集は未実施	7月31日 3団体8人
酒田市	・ 7月30日から活動中 ・ ボランティア募集中	7月30日～8月1日 6団体30人、個人118人
庄内町	・ ボランティアニーズの調査中	調整中
遊佐町	・ 8月1日から活動中 ・ ボランティア募集中	8月1日 2団体11人、個人16人
鮭川村	・ 8月3日から活動予定 ・ ボランティア募集準備中	調整中
戸沢村	・ 7月30日から活動中 ・ ボランティア募集中	7月30日～8月1日 10団体54人、個人114人
最上町	・ 7月31日活動	7月31日 2団体5人

○県社会福祉協議会及び他市町社会福祉協議会職員がセンターの運営を支援

11

(2) 生活再建支援

⑤県民等への支援制度 【令和6年8月2日9時00分現在】

◇義援金の受付等

- ・ 7月29日（月）12時から県庁ロビー、各総合支庁、県立図書館、文翔館、やまぎん県民ホール及び山形県アンテナショップ「おいしい山形プラザ（東京都内）」に募金箱を設置し、義援金の受付を開始。
- ・ 8月1日（木）からは、専用の銀行口座への振込（ATM及びインターネットバンキングも利用可能）による義援金の受付を開始

※ 受付期間：募金箱、銀行口座とも12月27日（金）まで

- ・ 7月29日(月)から、ふるさと納税ポータルサイトで寄附の受入れを開始。

12

(3) 生業・就業支援

◎商工業への支援 【令和6年8月2日9時00分現在】

◇大雨被害特別金融相談窓口の設置 (7/26)

- ・令和6年7月26日(金)から当面の間、産業労働部商業振興・経営支援課内に「大雨被害特別金融相談窓口」を設置し、面談又は電話により各種相談に対応

◇山形県商工業振興資金(経営安定資金第4号)の対象となる災害の指定

- ・災害救助法の適用を受けた市町村を対象に、令和6年7月25日からの大雨による災害を指定(指定期間:令和6年7月26日から令和7年3月31日まで)

◇観光における正確な情報発信

- ・道路状況や各種交通機関の運行状況、移動手段や経路等について、県公式観光サイト「やまがたへの旅」や各種SNSにより情報発信
- ・県外事務所や(公社)山形県観光物産協会と連携し、首都圏・中京圏・関西圏の旅行会社を訪問し、本県の観光施設の現状や交通アクセス等について情報提供

13

(3) 生業・就業支援

◎農林水産業への支援 【令和6年8月2日9時00分現在】

◇「農作物等被害に関する農林水産関係総合相談窓口」の設置 (7/29)

- ・農林水産部農政企画課及び各総合支庁産業経済部農業振興課に、「令和6年7月25日からの大雨による農作物等被害に関する農林水産関係総合相談窓口」を設置(令和6年7月29日～)相談件数9件(8月1日現在)

◇「農作物の大雨・浸冠水等に関する技術対策」について、関係団体(JA等)に情報提供、及び農業情報サイト「やまがたアグリネット(あぐりん)」で情報発信(令和6年7月26日)

※ このほか、緊急対策に関する補助等を実施

14

(4) 市町村等への応援職員派遣

派遣職員	派遣先	派遣期間	派遣職員数	業務内容
事務職員 (県、市町村職員)	酒田市	8/7～8/26(20日間)	延べ200人(県) 延べ300人(市町村)	住家被害認定調査
農業土木関係職員	最上・庄 内総合支 庁	7/26～8/23(20日間)	延べ140名程度	現地調査、技術的な助 言等の市町村支援業務
		8/26～10/18(57日間)	延べ290名程度	
林務職員	最上総合 支庁	8/5～8/23(15日間)	延べ30名	現地調査、復旧方法検 討

(5) 政府への要望

◇政府への緊急要望

- ① 日 時 7月31日(水) 14:00～15:30 WEB面談
- ② 要望先 内閣府 松村 防災担当大臣
国土交通省 堂故 副大臣
農林水産省 舞立 大臣政務官
- ③ 要望内容 ・復旧に向けた十分な財政措置
・災害復旧事業の推進 等

7月25日からの大雨等の状況

※下線部は前回まとめ（8月1日11時00分現在）からの変更点

I 気象状況、警報等

1 気象警報等発表状況

<顕著な大雨に関する山形県気象情報>

発表状況	対象地域	発表時刻
第1号	庄内、最上	7/25 13:07
第2号	村山、庄内、最上	7/25 22:47

<大雨特別警報> なし

市町村名	大雨特別警報	
	発表時刻	警報切替
酒田市	7/25 13:05	7/25 20:10
	7/25 23:40	7/26 05:50
遊佐町	7/25 13:05	7/25 20:10
新庄市	7/25 23:40	7/26 05:50
舟形町	7/25 23:40	7/26 05:50
鮭川村	7/25 23:40	7/26 05:50
戸沢村	7/25 23:40	7/26 05:50
庄内町	7/25 23:40	7/26 05:50

<大雨・洪水警報> なし

市町村名	大雨警報		洪水警報	
	発表時刻	注意報切替	発表時刻	注意報切替
真室川町	7/25 6:07	7/27 10:10	7/25 7:31	7/26 15:11
	7/31 1:46	7/31 5:26		
金山町	7/25 7:31	7/26 21:32	7/25 7:31	7/26 15:11
	7/31 0:19	7/31 5:26		
酒田市	7/25 8:15	7/26 21:32	7/25 8:41	7/26 21:32
遊佐町	7/25 8:41	7/26 21:32	7/25 9:23	7/26 15:11
鶴岡市	7/25 9:23	7/26 21:32	7/25 09:29	7/26 21:32
庄内町	7/25 9:23	7/26 21:32	7/25 09:53	7/26 21:32

市町村名	大雨警報		洪水警報	
	発表時刻	注意報切替	発表時刻	注意報切替
三川町	7/25 9:23	7/26 05:50	7/25 9:53	7/26 21:32
新庄市	7/25 10:43	7/27 21:58	7/25 11:22	7/26 21:32
鮭川村	7/25 10:43	7/27 21:58	7/25 10:43	7/26 21:32
戸沢村	7/25 11:51	7/27 21:58	7/25 11:32	7/27 10:10
最上町	7/25 12:03 7/30 22:12	7/26 21:32 7/31 5:26	7/25 13:11	7/26 15:11
舟形町	7/25 13:05	7/26 21:32	7/25 13:11	7/26 21:32
西川町	7/25 14:37	7/26 15:11	7/25 14:37	7/26 05:50
山形市	7/25 15:27	7/26 05:50	7/25 15:27	7/26 05:50
天童市	7/25 15:27	7/26 05:50		
大蔵村	7/25 15:27	7/26 21:32	7/25 15:57	7/26 21:32
村山市	7/25 15:57	7/26 15:11	7/25 15:27	7/26 05:50
中山町	7/25 15:57	7/26 05:50	7/25 15:57	7/26 05:50
尾花沢市	7/25 15:57	7/26 21:32	7/25 18:53	7/26 21:32
寒河江市	7/25 15:57	7/26 15:11	7/25 15:57	7/26 5:50
山辺町	7/26 00:04	7/26 15:11	7/25 16:08	7/26 05:50
大石田町	7/25 16:08	7/26 21:32	7/25 16:08	7/26 21:32
南陽市	7/25 18:25	7/26 15:11	7/25 18:25	7/26 05:50
長井市	7/25 18:25	7/26 16:32	7/25 18:25	7/26 05:50
飯豊町	7/25 18:25	7/26 16:32	7/25 18:25	7/26 05:50
高島町	7/25 18:53	7/26 15:11	7/25 21:08	7/26 05:50
川西町	7/25 21:26	7/26 16:32	7/25 18:53	7/26 05:50
東根市	7/25 22:10	7/26 15:11		
朝日町	7/26 00:04	7/26 15:11		
白鷹町	7/26 00:04	7/26 16:32		

<土砂災害警戒情報> なし

市町村名	発表時刻	警戒解除
真室川町	7/25 7:54	7/26 21:10
金山町	7/25 7:54	7/26 17:00
酒田市（北部）	7/25 8:27	7/26 15:25
酒田市（南部）	7/25 8:35	7/26 15:25
遊佐町	7/25 8:55	7/26 03:40
鮭川村	7/25 10:55	7/26 23:25

市町村名	発表時刻	警戒解除
新庄市	7/25 12:15	7/26 23:25
最上町	7/25 13:50	7/26 17:00
戸沢村	7/25 13:50	7/26 23:25
鶴岡市（北部）	7/25 14:35	7/26 15:25
舟形町	7/25 14:35	7/26 17:00
庄内町	7/25 14:35	7/26 15:25
鶴岡市（南部）	7/25 15:25	7/26 15:25
西川町	7/25 15:25	7/26 03:40
村山市	7/25 16:10	7/26 03:40
尾花沢市	7/25 16:10	7/26 06:35
大蔵村	7/25 16:10	7/26 17:00
寒河江市	7/25 16:30	7/26 03:40
大石田町	7/25 21:47	7/26 03:40
山辺町	7/26 00:10	7/26 03:40
朝日町	7/26 00:10	7/26 03:40

＜記録的短時間大雨情報＞ 2 市町

市町村名	発表時刻
酒田市（南部）	7/25 9:13
酒田市（北部）	7/25 9:20
遊佐町	7/25 9:20

2 主な観測地点における降水量（7/29 12:00 時点）

所在地	局名	累加雨量* (mm)
真室川町	差首鍋	509.0
新庄市	新庄	435.5
酒田市	酒田大沢	422.0
最上町	瀬見	435.5
酒田市	酒田	313.5
金山町	金山	305.0
酒田市	浜中	216.0
長井市	長井	196.5
尾花沢市	尾花沢	175.5
鶴岡市	鼠ヶ関	114.0

※降り始め（7月23日19時）からのアメダス総雨量

3 避難指示等状況 1村 (8/2 9:00 時点)

市町村名	避難対象地区	避難種別	対象	解除時刻
酒田市	市内全域 (9地区を除く)	警戒レベル4 避難指示	27,370世帯 69,160人	7/26 17:03
	9地区	警戒レベル5 緊急安全確保	15,082世帯 25,871人	7/26 17:03
金山町	7地区	警戒レベル4 避難指示	136世帯 383人	7/26 17:30
遊佐町	22地区	警戒レベル4 避難指示	931世帯 2,266人	7/30 11:00
真室川町	9地区	警戒レベル4 避難指示	2,054世帯 5,173人	7/26 21:38
鶴岡市	27地区	警戒レベル4 避難指示	1,810世帯 5,032人	7/29 17:00
	2地区	警戒レベル5 緊急安全確保	21世帯 63人	7/26 22:50
新庄市	14地区	警戒レベル4 避難指示	1,826世帯 4,557人	7/27 22:00
	市内全域 (14地区を除く)	警戒レベル5 緊急安全確保	13,527世帯 32,141人	7/27 12:00
庄内町	4地区	警戒レベル4 避難指示	104世帯 284人	7/27 09:30
戸沢村	3地区	警戒レベル3 高齢者等避難	1,521世帯 3,951人	7/27 14:10
最上町	10地区	警戒レベル4 避難指示	1,491世帯 3,919人	7/26 17:20
大蔵村	村内全域	警戒レベル4 避難指示	1,100世帯 2,800人	7/26 21:32
村山市	2地区	警戒レベル4 避難指示	200世帯 498名	7/26 03:40
鮭川村	22地区	警戒レベル4 避難指示	498世帯 1,490人	
寒河江市	5地区	警戒レベル4 避難指示	278世帯 771人	7/26 05:20
三川町	3地区	警戒レベル4 避難指示	100世帯 322人	7/27 07:00
尾花沢市	全地区	警戒レベル3 高齢者等避難	2,453世帯 6,323人	7/26 06:35
長井市	3地区	警戒レベル3 高齢者等避難	25世帯 76人	7/25 22:45
舟形町	町内全域	警戒レベル4 避難指示	1,842世帯 4,735人	7/26 17:47
大石田町	町内全域	警戒レベル4 避難指示	2,234世帯 6,220人	7/26 04:00

4 避難所開設状況 6市町村 (8/2 7:00 時点)

市町村	現在の避難所開設数 (最大開設数)	現避難者数	最大避難者数	開設日時	閉鎖日時
酒田市	7 か所 (51)	109 人		7/25 8:29	
金山町	— (1)	0 人	27 人	7/25 9:15	7/26 21:32
遊佐町	2 か所 (10)	33 人	377 人	7/25 9:45	
真室川町	— (9)	0 人	176 人	7/25 9:48	7/27 08:30
鶴岡市	— (11)	0 人	87 人	7/25 10:00	7/29 17:00
新庄市	1 か所 (6)	2 人	205 人	7/25 12:20	
庄内町	1 か所 (4)	2 人	37 人	7/28 12:30	
戸沢村	1 か所 (4)	109 人		7/25 13:20	
最上町	— (4)	0 人	38 人	7/25 13:55	7/26 17:20
大蔵村	— (4)	0 人	22 人	7/25 17:00	7/26 21:32
村山市	— (2)	0 人		7/25 16:28	7/26 03:40
鮭川村	4 か所 (6)	30 人	217 人	7/25 11:30	
寒河江市	— (2)	0 人	21 人	7/25 17:30	7/26 05:20
三川町	— (2)	0 人	7 人	7/25 15:00	7/27 07:00
尾花沢市	— (4)	0 人	52 人	7/25 18:35 7/28 20:00	7/26 15:00 7/30 14:00
長井市	— (2)	0 人		7/25 19:15	7/25 22:45
山形市	— (1)	0 人	2 人	7/25 16:45	7/25 19:00
山辺町	— (1)	0 人	2 人	7/25 17:33	7/26 05:30
南陽市	— (3)	0 人	5 人	7/25 19:02	7/26 17:00
大石田町	— (3)	0 人	13 人	7/25 22:50	7/26 4:00
舟形町	— (5)	0 人	47 人	7/25 0:10	7/26 17:47
飯豊町	— (2)	0 人	2 人	7/25 19:39	7/26 2:16
合計	16 か所	285 人	1,337 人		

※自主避難所等を含む。

※庄内町は、7/27 9:30 までに避難所を閉鎖したが、今後の雨により土砂災害の危険があることから
7/28 12:30 に指定避難所 1 か所を再設置。

※尾花沢市は、7/26 15:00 までに避難所を閉鎖したが、今後の雨により土砂災害の危険があること
から、7/28 20:00 に自主避難所 1 か所を再設置。

5 災害救助法の適用状況 16市町村

次の 6 市 7 町 3 村 に対し、災害救助法の適用を決定。

適用市町村	適用年月日	被害の状況等	備考
鶴岡市 酒田市 新庄市 寒河江市 村山市 尾花沢市 金山町 最上町 舟形町 真室川町 大蔵村 鮭川村 戸沢村 三川町 庄内町 遊佐町	令和 6 年 7 月 25 日	令和 6 年 7 月 25 日からの大雨により、多数の者が生命又は身体に危害を受け、又は受けるおそれが生じており、継続的に救助を必要としている。	災害救助法施行令第 1 条第 1 項第 4 号適用

II 被害状況

1 人的被害

死者 2 人（新庄市 2）

軽傷 1 人（舟形町 1）

※「5 土砂災害」に記載の住民
行方不明者 1 人

2 建物被害

<住家>

単位：棟

市町村	全壊	半壊	一部 破損	床上 浸水	床下 浸水	計
鶴岡市				13	95	108
酒田市				70	218	288
新庄市		<u>4</u>	<u>3</u>	<u>27</u>	<u>113</u>	<u>147</u>
上山市					1	1
尾花沢市	1	1			2	4
大石田町					<u>3</u>	<u>3</u>
飯豊町					1	1
最上町				7	9	16
舟形町	1			11	<u>11</u>	<u>23</u>
真室川町	1		3	14	35	53
大蔵村				2	13	15
鮭川村	6			24	41	<u>71</u>
戸沢村	調査中					
三川町					<u>15</u>	<u>15</u>
庄内町				5	<u>28</u>	<u>33</u>
遊佐町				198	114	312
計	9	<u>5</u>	<u>6</u>	<u>371</u>	<u>699</u>	<u>1,090</u>

<非住家>

単位：棟

市町村	浸水被害等
鶴岡市	(住家 床上・床下浸水を含む)
長井市	<u>4</u>
尾花沢市	4
大石田町	3
金山町	1
最上町	1
舟形町	<u>7</u>
真室川町	<u>23</u>
大蔵村	7
鮭川村	<u>79</u>
飯豊町	1
三川町	<u>4</u>
庄内町	<u>37</u>
計	<u>171</u>

3 道 路

(1) 県管理道路【8/2 8:00 現在】

<通行規制> 39 箇所（今回の大雨中の規制累計 116 箇所）

全面通行止 33 箇所（左記のほか、片側交互通行切替済 2 箇所あり）

（今回の大雨中の規制累計 115 箇所）

【最上】20 箇所（左記のほか、片側交互通行切替済 1 箇所あり）

No.	路線名	場所	規制理由	規制内容	備考
最 1	国道 344 号	真室川町大字 差首鍋	土砂堆積 法面崩落	全面通行止 L=3.1km 7/25 9:00～	作業中
最 2	平田鮭川線	鮭川村段ノ下	法面崩落	全面通行止 L=2.0km 7/25 16:00～	調査中
最 3	西郡居口線	鮭川村深沢～ 西郡	法面崩落	全面通行止 L=11.0km→6.0km 7/25 12:15～	作業中 8/1 10:30～ 鮭川村深沢～ 居口 5km 片側交互通行 に切替
最 4	神田川口線	戸沢村神田 (古川橋)	法面崩落	全面通行止 L=0.5km 7/25 16:15～	作業中
最 5	西郡居口線	鮭川村曲川字 丸森(丸森橋)	土砂堆積	全面通行止 7/25 14:05～ 7/29 10:00(解 除)	
最 6	国道 344 号	真室川町差首 鍋	法面崩落	全面通行止 7/25 9:00～	最 1 関連
最 7	新庄長沢尾 花沢線	舟形町長沢	法面崩落	全面通行止 L=0.5km 7/25 16:00～	調査中
最 8	最上小野田 線	最上町富沢～ 郡界	法面崩落	全面通行止 L=8.7km 7/25 17:00～	調査中
最 9	国道 458 号	鮭川村左道	土砂堆積	全面通行止 L=2.2km 7/25 15:04～	調査中
最 10	最上西公園 線	最上町大堀 (白山橋)	土砂排除 作業中	全面通行止 L=0.1km 7/25 15:00～	作業中
最 11	大石田畑線	舟形町実栗屋	土砂排除 作業中	全面通行止 L=3.7km 7/25 20:30～ 7/30 17:00(解 除)	
最 12	芦沢停車場 実栗屋線	舟形町実栗屋	法面崩落	全面通行止 L=0.8km 7/25 20:30～	調査中

No.	路線名	場所	規制理由	規制内容	備考
最 13	国道 344 号	宮町アンダー	排水ポン プ修繕	全面通行止 7/25 22:20～ 7/29 11:15(解 除)	
最 14	曲川新庄線	鮭川村京塚	法面崩落	全面通行止 L=1.0km 7/26 0:00～	作業手配中
最 15	大石田畑線	大蔵村赤松～ 舟形町堀内	法面崩落	全面通行止 L=2.8km 7/26 02:00～	調査中
最 16	新庄鮭川戸 沢線	鮭川村曲川	法面崩落	全面通行止 L=6.0km 7/26 5:40～	作業手配中
最 17	新庄鮭川戸 沢線	鮭川村曲川	道路崩落	全面通行止 L=5.0km 7/26 6:47～	作業手配中
最 18	国道 458 号	大蔵村大字升 玉	法面崩落	全面通行止 L=2.0km 7/26 3:00～	作業中
最 19	神田川口線	鮭川村向居 ～戸沢村松坂	路肩欠損	全面通行止め L=1.0km 7/27 14:00～	調査中
最 20	新庄鮭川戸 沢線	鮭川村牛潜	法面崩落	全面通行止め L=1.0km 7/26 4:00～	作業手配中 7/29 16:00～ 片側交互通行 に切替
最 21	新庄鮭川戸 沢線	鮭川村丸森	法面崩落	全面通行止め L=1.5km 7/28 14:30～	調査中
最 22	新庄鮭川戸 沢線	戸沢村野口	法面崩落	全面通行止め L=0.5km 7/26 14:30～	調査中
最 23	新庄長沢尾 花沢線	舟形町長沢	法面崩落	全面通行止め L=3.0km 7/29 12:00～	調査中
最 24	国道 458 号	大蔵村日陰	土砂崩れ	全面通行止め L=2.0km 7/29 12:00～	調査中

【庄内】 10 箇所（左記のほか、片側交互通行切替済 1 箇所あり）

No.	路線名	場所	規制理由	規制内容	備考
庄 1	国道 344 号	酒田市八幡総 合支所～郡界	法面崩落	全面通行止 L=20.0km 7/25 9:15～	仮設道路によ り地元住民及 び緊急車両の 交通を確保 (八幡総合支 所～上青沢)

No.	路線名	場所	規制理由	規制内容	備考
庄 2	酒田遊佐線	遊佐町吉出	道路崩落	全面通行止 L=0.1km 7/25 10:00～	調査中
庄 3	菅野代堅苔沢線	鶴岡市 R7～五十川北隧道	法面崩落	全面通行止 L=1.9km 7/25 10:35～	調査中
庄 4	鳥海公園吹浦線	酒田市吹浦	土砂堆積	全面通行止 7/25 13:00～ 7/29 10:00(解除)	
庄 5	鳥海公園青沢線	酒田市大台野	土砂堆積	全面通行止 7/25 13:00～ 7/29 11:00(解除)	
庄 6	杉沢南鳥海停車場線	遊佐町大蔵岡	法面崩落	全面通行止 L=0.8km 7/25 13:00～	調査中
庄 7	菅里直世下野沢線	遊佐町洗沢橋	路肩欠損	全面通行止 L=0.1km 7/25 14:30～	7/28 11:30～ 片側交互通行に切替
庄 8	鳥海公園青沢線	酒田市草津	法面崩落	全面通行止 L=0.05km 7/25 16:45～	調査中
庄 9	田沢下新田線	酒田市地見興屋～小林	土砂堆積	全面通行止 7/25 18:00～ 7/29 14:30(解除)	
庄 10	鳥海公園青沢線	酒田市升田	路肩欠損	通行止 L=4.8km 7/25 17:00～	調査中
庄 11	酒田鶴岡線	鶴岡市錦町	土砂堆積	通行止 7/26 2:20～ 7/27 15:00(解除)	
庄 12	平田鮭川線	酒田市坂本	法面崩落	全面通行止 L=4.2km 7/26 10:45～	調査中
庄 13	国道 345 号	酒田市山寺～相沢	酒田市による排水作業	全面通行止め 7/26 22:30～ 7/27 13:30(解除)	
庄 14	海ヶ沢松山線	酒田市北俣	路肩欠損	全面通行止め L=0.1km 7/28 11:30～	調査中
庄 15	杉沢南鳥海停車場線	遊佐町杉沢	道路破損	全面通行止め L=1.2km 7/25 14:30～	調査中
庄 16	国道 112 号 (旧道)	鶴岡市田麦俣	土砂堆積	全面通行止め L=3.3km 7/31 13:00～	土砂撤去作業中

【西村山】1箇所

No.	路線名	場所	規制理由	規制内容	備考
西村 1	国道112号 (旧道)	西川町大字志津	土砂堆積	全面通行止 7/25 17:00～	作業手配中 7/30 13:00～ 西川町志津(石跳沢橋ゲート)～町道交差 L=2.3km区間の解除。 残り4.2km(郡界まで)は引き続き全止め。
西村 2	白滝宮宿線	朝日町大字白滝～立木	倒木	全面通行止 7/25 19:00～ 7/30 13:00(解除)	

【北村山】2箇所

No.	路線名	場所	規制理由	規制内容	備考
北村 1	大石田畑線	大石田藁口～大浦	土砂堆積	全面通行止 L=2.5km 7/25 18:00～ 7/30 17:00(解除)	
北村 2	大石田名木沢線	尾花沢市芦沢	土砂堆積	全面通行止 L=3.0km 7/26 04:30～	手配中
北村 3	新庄長沢尾花沢線	尾花沢市寺内	土砂堆積	全面通行止 L=0.05km 7/26 04:30～ 7/30 12:00(解除)	
北村 4	新庄長沢尾花沢線	尾花沢市大字南沢	道路崩落	全面通行止 L=4.6km 7/26 17:00～	調査中

【西置賜】0箇所

No.	路線名	場所	規制理由	規制内容	備考
西置 1	木地山九野本線	長井市木地山地内	土砂堆積	全面通行止 7/25 17:00～ 7/29 11:00(解除)	

その他通行規制 4箇所

No.	路線名	場所	規制理由	規制内容	備考
1	升田観音寺線	草津	道路欠損	片側交互通行 7/25 16:45～	
2	尾花沢最上線	尾花沢市大字市野々	路肩欠損	片側交互通行 7/27 16:00～	
3	余目温海線	松嶺こ線橋	歩道崩落	歩道全面通行止 7/26 13:20～	

No.	路線名	場所	規制理由	規制内容	備考
4	戸沢大蔵線	戸沢村大字角川	路肩欠損	片側交互通行 L=0.02km 7/27～	

(2) 国管理道路・高速道路【8/2 8:00 現在】

<通行規制> 全面通行止 4箇所 (今回の大雨中の規制累計 20箇所)

No.	路線名	場所	規制理由	規制内容	備考
1	国道 47 号	最上郡最上町鶴杉地内～新庄市鳥越 L=約 14.5km	土砂流入、 道路崩壊	全面通行止 7/25 12:40～ 7/31 17:00 (解除)	7/29 14:00～ 長沢～大堀 片側交互通行に 切替 7/31 17:00～ 鳥越～長沢 片側交互通行に 切替
2	国道 47 号	最上郡戸沢村古口猪鼻～草薙 L=約 8.0km	道路崩壊	全面通行止 7/25 14:55～	戸沢村高屋
3	国道 47 号	新庄市畑～最上郡戸沢村蔵岡 L=約 4.3km	道路崩壊	全面通行止め 7/25 17:15～	戸沢村蔵岡
4	日本海東北道 (上下)	遊佐鳥海 IC～遊佐菅里 IC	路面異常 路面陥没	全面通行止め 7/25 11:00～	
5	国道 13 号	尾花沢市大字毒沢字川原子～新庄市大字鳥越 L = 4.9 k m	土砂流入	全面通行止め 7/25 23:20～	尾花沢市毒沢

4 河 川

(1) 県管理河川 【8/2 8:00 現在】

<一般被害>

被害箇所：22河川 36箇所

(越水：3河川 3箇所、溢水：18河川 28箇所、破堤：2河川 5箇所)

区分	地域	河川数	箇所数	河川名 (箇所名)
越水	庄内	3	3	京田川 (鶴岡市藤島関根) 1 箇所、●月光川 (遊佐町吉出野添) 1 箇所、牛渡川 (遊佐町直世) 1 箇所

溢水	最上	10	15	●鮭川（真室川町大沢）2箇所、安楽城小国川（真室川町大沢）1箇所、三の滝川（真室川町川ノ内）1箇所、野口川（戸沢村松坂）1箇所、鍋倉川（新庄市昭和）2箇所、●曲川（鮭川村中渡）2箇所、曲川（鮭川村曲川）2箇所、升形川（新庄市金沢）1箇所、沼前川（鮭川村佐渡）1箇所、金堀沢川（新庄市升形）1箇所、杉の入沢川（最上町月楯）1箇所
	庄内	8	13	●荒瀬川（酒田市上青沢）1箇所、●荒瀬川（酒田市大蔵）1箇所、●荒瀬川（酒田市常禅寺）1箇所、荒瀬川（酒田市大豊田）2箇所、●京田川（鶴岡市三和・庄内町千本杉）1箇所、●日向川（酒田市穂積）1箇所、山田川（遊佐町吉出）1箇所、●藤島川（鶴岡市藤島）1箇所、黒瀬川（鶴岡市富沢）1箇所、黒瀬川（鶴岡市昼田）1箇所、境川（酒田市横代）1箇所、●竹田川（酒田市竹田）1箇所
破堤	最上	1	4	新田川（新庄市角沢）2箇所、新田川（新庄市本合海）2箇所 ※ 応急対策実施中
	北村山	1	1	野尻川（尾花沢市寺内）1箇所 ※ 応急対策実施中

●：家屋浸水あり（詳細調査中）

<施設被害> 詳細調査中

被害箇所：192河川 1,008箇所（護岸損壊、河岸侵食、堤防決壊など）

※ 複数市重複：2河川

酒田市：28河川 216箇所、鶴岡市：16河川 50箇所、庄内町：4河川 11箇所
遊佐町：9河川 53箇所

新庄市：15河川 138箇所、大蔵村：4河川 14箇所、金山町：10河川 29箇所
鮭川村：9河川 91箇所、戸沢村：8河川 23箇所、舟形町：10河川 132箇所
真室川町：9河川 31箇所、最上町：20河川 120箇所

尾花沢市：6河川 23箇所、大石田町：1河川 1箇所、村山市：3河川 6箇所
東根市：1河川 1箇所

寒河江市：2河川 3箇所、朝日町：1河川 1箇所、大江町：2河川 7箇所
西川町：4河川 5箇所

天童市：2河川 6箇所、山形市：1河川 1箇所、上山市：2河川 2箇所
長井市：4河川 5箇所、飯豊町：6河川 20箇所、小国町：9河川 11箇所
白鷹町：6河川 8箇所

（2）国管理河川 【7/31 8:00 現在】

<一般被害>

区分	地域	箇所数	河川名（箇所名）
越水	最上	1	最上川（戸沢村蔵岡）1箇所
		1	鮭川（戸沢村津谷）1箇所

(3) 市町村河川 【8/2 8:00 現在】

<施設被害> 詳細調査中

被害箇所：8市町村、29箇所

尾花沢市：5箇所、新庄市：4箇所、最上町：1箇所、舟形町：4箇所

大蔵村：6箇所、真室川町：1箇所、金山町：1箇所、庄内町：7箇所

5 土砂災害 【8/2 8:00 現在】

被害箇所 38箇所

No	場 所	被害状況	対応状況 (応急復旧の見通し)	人的被害	物的被害等 (建物等)
1	鶴岡市山五十川 (土砂災害警戒区域名： 山崎)	がけ崩れ	なし	なし	なし
2	尾花沢市大字銀山新畑 (土砂災害警戒区域名： 銀山南部-3)	がけ崩れ	確認中	なし	建物(空き旅館) への土砂流入
3	舟形町舟形 (土砂災害警戒区域名： 舟形-2)	がけ崩れ	確認中	治療中	民家への被害あり。 道路通行止め(国道13号)
4	鮭川村大字京塚字府の 宮 (土砂災害警戒区域名： 新道)	がけ崩れ	確認中	なし	民家へ被害あり。 その他被害 確認中
5	鮭川村大字京塚下牛潜 (土砂災害警戒区域名： 下牛潜-1)	がけ崩れ	確認中	なし	民家への被害あり
6	最上町大堀(瀬見温 泉)	がけ崩れ	確認中	なし	民家へ被害あり。 町道通行止め。 その他被害 確認中
7	真室川町差首鍋 (土砂災害警戒区域名： 滝ノ上-1)	がけ崩れ	確認中	なし	なし
8	鮭川村京塚上牛潜 (土砂災害警戒区域名： 上牛潜-1)	がけ崩れ	確認中	なし	なし
9	酒田市下黒川 (土砂災害警戒区域名： 下黒川-1)	がけ崩れ	確認中	なし	民家へ被害あり
10	酒田市下黒川 (土砂災害警戒区域名： 下黒川-2)	がけ崩れ	確認中	なし	民家へ被害あり
11	酒田市生石 (土砂災害警戒区域名： 滝野沢-3)	がけ崩れ	確認中	なし	なし
12	酒田市生石 (土砂災害警戒区域名： 滝野沢-4)	がけ崩れ	確認中	なし	なし
13	酒田市石鉢山 (土砂災害警戒区域名： 本宮1)	がけ崩れ	確認中	なし	民家へ被害あり
14	村山市大淀 (土砂災害警戒区域名： 大淀-1)	がけ崩れ	確認中	なし	なし

No	場 所	被害状況	対応状況 (応急復旧の見通し)	人的被害	物的被害等 (建物等)
15	鮭川村大字中渡 (土砂災害警戒区域名: 温泉)	がけ崩れ	確認中	なし	民家へ被害あり
16	戸沢村大字松坂 (土砂災害警戒区域名: 向松坂沢)	土石流	確認中	なし	民家へ被害あり
17	戸沢村大字松坂	流木溜まり	確認中	なし	なし(可能性あり)
18	舟形町長沢 (土砂災害警戒区域名: 長尾)	がけ崩れ	確認中	なし	民家へ被害あり
19	真室川町内町 (土砂災害警戒区域名: 内町-1)	がけ崩れ	確認中	なし	民家へ被害あり
20	真室川町内町 (土砂災害警戒区域名: 内町-2)	がけ崩れ	確認中	なし	民家へ被害あり
21	酒田市大沼新田 (土砂災害警戒区域 名:本間山、治右エ門 山)	がけ崩れ	確認中	なし	なし
22	酒田市山元 (土砂災害警戒区域 名:中峯上)	がけ崩れ	確認中	なし	なし
23	酒田市楯山 (土砂災害警戒区域 名:村前)	がけ崩れ	確認中	なし	なし
24	鮭川村川口 (土砂災害警戒区域 名:川口-1)	がけ崩れ	確認中	なし	民家へ被害あり。
25	鮭川村川口 (土砂災害警戒区域 名:川口-2)	がけ崩れ	確認中	なし	民家へ被害あり。
26	舟形町長沢 (土砂災害警戒区域 名:大谷前)	がけ崩れ	確認中	なし	小屋へ土砂流出あり。
27	金山町大字金山 (土砂災害警戒区域 名:上河原)	がけ崩れ	確認中	なし	金山小学校敷地へ倒木あり。
28	鮭川村石名坂 (土砂災害警戒区域 名:石名坂)	がけ崩れ	確認中	なし	民家へ被害あり。
29	酒田市寺田 (土砂災害警戒区域名: 道ノ上2-1)	がけ崩れ	確認中	なし	民家へ被害あり。
30	鮭川村大字京塚 (市ノ坪)	がけ崩れ	確認中	なし	民家へ被害あり。
31	鮭川村大字京塚 (府の宮)	がけ崩れ	確認中	なし	民家へ被害あり。
32	鮭川村大字京塚 (塩野)	がけ崩れ	確認中	なし	民家へ被害あり。
33	新庄市升形 (土砂災害警戒区域名: 升形)	がけ崩れ	確認中	なし	民家へ被害あり。

No	場 所	被害状況	対応状況 (応急復旧の見通し)	人的被害	物的被害等 (建物等)
34	舟形町内山 (若あゆ温泉)	がけ崩れ	確認中	なし	なし
35	新庄市鳥越 (土砂災害警戒区域名: 鳥越)	がけ崩れ	確認中	なし	なし
36	舟形町長沢 (長沢目沢)	がけ崩れ	確認中	なし	なし
37	戸沢村神田 (土砂災害警戒区域名: 濁沢 4-1)	がけ崩れ	確認中	なし	なし
38	戸沢村神田 (土砂災害警戒区域名: 濁沢 4-2)	がけ崩れ	確認中	なし	なし

6 上水道施設 断水 3 市町村 【8/2 8:30 時点】

市町村名	地区	戸数	被害状況	復旧見込	備考
酒田市	大沢地区 (大 蕨、上青沢、北 青沢、下青沢)、 常禅寺地区、麓 地区の一部	252 戸	断水 7/25 13:20~	未定	●三保六橋水管橋及 び君畑橋添架管の流 出、道路崩落による 配水管流出のため ○給水活動中
	山根、福山、荒 町、観音寺、小 泉、新出地区	759 戸	断水 7/25 21:40~	27 日 12:25 に 復旧	●荒瀬川水管橋消失 のため ○給水活動あり
	西坂本、山元、 小林地区	56 戸	断水 7/26 3:10~	27 日 13:00 に 復旧	●水管橋空気弁の破 損のため ○給水活動あり
	中野俣地区	11 戸	断水 7/26 3:30~	8 月 1 日 19:30 に復旧	●谷地田橋落橋 (添 架管) のため ○給水活動あり
真室川町	大沢地区	348 戸	断水 7/26 11:00~	28 日 6:00 に 復旧	●水源池冠水のため ○給水活動あり
	差首鍋地区	5 戸	断水 7/25 16:00~	28 日 15:00 に 復旧	●配水管破損のため ○給水活動あり
	新町地区	27 戸	断水 7/26 1:00~	26 日 18:00 に 復旧	●配水管破損のため ○給水活動あり
鮭川村	芦沢地区	48 戸	断水 7/26 0:00~	未定	●添架管破損のため ○給水活動中
	曲川地区	70 戸	断水 7/26 2:00~	未定	●配水管破損のため ○給水活動中
	鮭川地区	1,014 戸	断水 7/26 1:00~	29 日 20:30 に 復旧	●配水管破損のため ○給水活動あり

舟形町	舟形地区	1,400戸	断水 7/26 6:30～	27日 12:00に 復旧	●取水濁度上昇のため ○給水活動あり
戸沢村	蔵岡地区	2戸	断水 7/26 5:30～	29日 16:00に 復旧	●配水管破損のため ○給水先の工場が稼働停止中のため、給水活動なし
遊佐町	杉沢地区 (民営)	26戸	断水 7/26～	8月1日に復旧作業終了、 通水状況確認中	●導水管破損のため ○給水活動中

凡例：●要因、○応急給水活動状況

7 下水道施設【8/2 8:00 現在】

<施設被害> 1市2箇所

- ・酒田市：八幡浄化センター 施設浸水（簡易処理実施中）
松山浄化センター 施設浸水（簡易処理実施中）

8 停電 なし（8/1 14:55 全て復旧）

9 孤立集落の発生状況 【8/1 10:00 現在】 ※すべて孤立解消

- ・酒田市大沢地区

自衛隊が地区に到着。住民が在宅避難を行い、人的被害がないことを確認。

⇒7月26日に救助活動終了。道路は通行可能となり、孤立状態解消。

断水。停電。（一部住民は自ら希望して地区に残っており、食事等は自衛隊と市が提供。）

7/30 16:00 自衛隊撤退、今後は消防団等に対応

⇒7/28 11:00 現在、車両が狭い林道を通れる状況となっている。

⇒7/30 14:00 大沢地区の国道344号線石田橋付近迂回路完成（片側交互通行）

⇒7/31 14:00 大沢地区の国道344号線中台橋付近迂回路完成（片側交互通行）

[避難者数]

避難場所	人数
大沢コミュニティセンター	20名
青沢克雪管理センター	10名
一條コミュニティセンター	25名
自宅避難者等	154名
計	209名

- ・戸沢村蔵岡地区

県消防防災ヘリ「もがみ」により、住民8名を救助。また自衛隊捜索活動隊が27名を救助。戸沢学園に避難。（※4名が自らの希望して地区に残っている）

⇒7月26日に救助活動終了。7/27の朝に水が引いて孤立状態解消。

停電。携帯電話は使用可能。

7/30 15:30 戸沢村から自衛隊撤収。

- ・戸沢村向松坂地区
海上保安庁のヘリにより、住民2名を救助。(孤立解消)
- ・鮭川村曲川地域
消防本部地上隊の道路啓開により住民7名を救助。(孤立解消)

<孤立集落ではないが、車両での到達が困難な地域>

- ・鮭川村荒沢地区（3世帯12名）
水道、電気は使用可能。
地区を挟む村道が土砂崩れにより通行止め。復旧時期は未定。
住民は地区に残ることを希望。役場では随時電話で状況を確認。物資（水・食糧）を役場職員が届けている。
8/1中に村道の土砂撤去。関係者車輛のみ通行可。
- ・鮭川村木の根坂地区（8世帯15名）
水道、電気は使用可能。
県道西郡居口線の丸森以北が土砂崩れのため車両通行不可。復旧時期は未定。
住民は地区に残ることを希望。物資（食糧・薬）を役場職員が届けている。
8/1 10:30に県道が片側交互通行可。
- ・鮭川村深沢地区（1世帯4名）
水道、電気は使用可能。
住民1名が自宅生活継続を希望。不足物資が生じた場合の提供手段は検討中。
8/1 県道が2,3日後に片側交互通行可になる見込み。
- ・真室川町西郡地区（5世帯9名）
断水、電気は使用可能。住家までは徒歩で移動可能。
県道西郡線の西郡地内の土砂崩れにより通行止め。復旧時期未定。
住民は地区に残ることを希望。物資（食料）を役場職員が届けている。

10 農林水産業（詳細調査中）【8/1 12:00 時点】

農作物等	7,730.01 ha 1 件	調 査 中		
穀物・いも・豆類	7,309.08 ha		水稲・大豆の浸水・冠水・土砂流入	上山市、中山町、村山市、東根市、尾花沢市、大石田町、真室川町、鮭川村、戸沢村、南陽市、川西町、長井市、飯豊町、鶴岡市、酒田市、庄内町
野菜	335.88 ha		枝豆・にら・ねぎ・オクラ・アスパラガス・きゅうり・ピーマン・トマト・シシトウの浸水・冠水	河北町、東根市、新庄市、最上町、真室川町、川西町、白鷹町、飯豊町、鶴岡市、酒田市、庄内町、遊佐町
果樹	28.35 ha		りんご・ぶどう・日本なし・西洋なし・もも・おうとうの浸水・冠水	天童市、村山市、東根市、朝日町、酒田市
花き	32.45 ha		りんどう・菊・トルコギキョウの浸水	新庄市、酒田市、庄内町
樹体	8.15 ha		ぶどう・日本なしの枝折れ・倒木	朝日町、酒田市
その他	16.10 ha		子実用トウモロコシ等の浸水	舟形町
家畜等	1 件		豚のへい死	庄内町
施設	718 件			
パイプハウス等	246 件		農業用ハウスの浸水	酒田市、庄内町
その他農業施設	462 件		果樹棚の倒壊 カントリーエレベーターへの浸水 農機具の破損	朝日町、尾花沢市、新庄市、金山町、最上町、舟形町、真室川町、大蔵村、鮭川村、戸沢村、鶴岡市、酒田市、庄内町、遊佐町
畜産関係施設	10 件		畜舎への浸水等 蜜蜂巣箱の流出	新庄市、最上町、舟形町、鮭川村、酒田市、庄内町
水産関係	16 件			
水産物	7 件		養殖施設の水没等による養殖魚の流失 水路の閉塞等による養殖魚のへい死	遊佐町、最上町、庄内町
水産関係施設	9 件	サケふ化施設等の水没、漁船の流出 養殖池への土砂流入、築小屋の流失等	最上町、舟形町、酒田市、庄内町、遊佐町	
農地・農業用施設	594 箇所			
農地	183 箇所	水田・畑の法面崩落・土砂流入等	大江町、尾花沢市、大石田町、新庄市、最上町、戸沢村、南陽市、長井市、酒田市、遊佐町	
農業用施設	408 箇所	水路閉塞・土砂堆積・法面崩落等、農道法面崩落・洗堀、揚水機場浸水等、ため池決壊・法面崩落等、頭首工土砂堆積等	寒河江市、大江町、朝日町、尾花沢市、大石田町、新庄市、最上町、舟形町、鮭川村、戸沢村、南陽市、高島町、長井市、小国町、飯豊町、鶴岡市、酒田市、庄内町、遊佐町	
農村生活環境施設	3 箇所	農業集落排水施設の橋梁添架管破損・冠水 営農飲雑用水施設の水道管破損	戸沢村、遊佐町	
森林関係	59 箇所			
林地	18 箇所	山腹崩壊等	尾花沢市、新庄市、最上町、舟形町、真室川町、鮭川村、戸沢村、酒田市、庄内町、遊佐町	
治山施設	1 箇所	水路の閉塞	鶴岡市	
林道施設	33 箇所	路面洗堀、土砂流出、法面崩落、水路閉塞、路肩欠壊	上山市、西川町、大江町、村山市、大石田町、大蔵村、南陽市、遊佐町	
林産物等被害	7 箇所	きのこ生産施設の浸水 散水用水路の破損	真室川町、鮭川村	
合計			31市町村	

【県有施設】

- ① 畜産研究所（新庄市）
斜面の崩落等に伴う堆肥舎壁の圧迫、堆肥舎屋根の一部破損等
- ② 眺海の森（酒田市）
土砂流入による防護フェンスの倒壊

1 1 学校等 【8/2 8:30時点】

(1) 施設被害

【小学校】

- ① 金山町立金山小学校（金山町）
 - ・裏山の土砂崩れによりプールに土砂等流入、プールフェンス倒壊、プール更衣室天井破損、プール機械室浸水
- ② 真室川町立真室川あさひ小学校（真室川町）
 - ・敷地全体が冠水（校舎への浸水はなし）
- ③ 酒田市立松陵小学校（酒田市）
 - ・落雷により一部のエアコンが損傷
- ④ 酒田市立新堀小学校（酒田市）
 - ・落雷により一部のエアコンが損傷

【中学校】

- ① 遊佐町立遊佐中学校（遊佐町）
 - ・落雷により配電盤が損傷

【高等学校】

- ① 県立酒田光陵高等学校（酒田市）
 - ・光陵会館1階屋内テニスコートに浸水
 - ・旧酒田北高校敷地内のグラウンド、テニスコートに土砂流入
- ② 県立山形工業高等学校（山形市）
 - ・落雷により自動火災報知設備が損傷
- ③ 県立新庄北高等学校（新庄市）
 - ・落雷により受電設備が損傷
- ④ 県立新庄神室産業高等学校（新庄市）
 - ・落雷により実習室（独立建物）の自動火災報知設備が損傷
- ⑤ 県立庄内農業高校（鶴岡市）
 - ・機械実習室（独立建物）、車庫が浸水
 - ・果樹園内のハウスが破損
- ⑥ 県立山形東高校（山形市）
 - ・落雷により消火栓起動装置が損傷

【特別支援学校】

- ① 県立新庄養護学校（新庄市）
 - ・敷地内道路が一部損壊
 - ・グラウンドに土砂が流入

※その他 県立高校3校、県立特別支援学校3校で雨漏り発生

【その他の施設】

- ① 児童遊戯施設1か所（鶴岡市）
 - 床上浸水
- ② 保育所1か所（酒田市）
 - 床上浸水及び園庭フェンス破損、断水
 - ※当面の間、市内の保育所を間借りして開園
- ③ 保育所1か所（遊佐町）
 - 床下浸水
- ④ 保育所1か所（舟形町）
 - 断水（給水車で対応し、給食提供あり）
 - 7/27（土）12:00 復旧
- ⑤ 保育所1か所（鶴岡市）
 - 床上浸水
- ⑥ 放課後児童クラブ1か所（酒田市）
 - 床下浸水（物置小屋）
- ⑦ 放課後児童クラブ1か所（酒田市）
 - 断水（7/27 解消）
 - 復旧済

- ⑧ 保育所 1 か所 (鮭川村)
落雷による電気設備破損
- ⑨ 保育所 1 か所 (酒田市)
床上浸水
- ⑩ 児童館 1 か所 (鶴岡市)
落雷による電気機器破損

(2) 教育課程等の変更

【7月25日(木)】

①休校

- ・高等学校 1 校 【最上】新庄市 1 校

②授業終了の繰り上げ

- ・小学校 4 校 【最上】真室川町 2 校、鮭川村全校 (1)
【庄内】鶴岡市 1 校
- ・中学校 3 校 【最上】大蔵村全校 (1)、真室川町全校 (1)
鮭川村全校 (1)
- ・義務教育学校 1 校 【最上】戸沢村全校 (1)
- ・高等学校 1 校 【最上】新庄市 1 校
- ・特別支援学校 1 校 【村山】上山市 1 校

【7月26日(金)】

①休校

- ・公立幼稚園 4 園 【庄内】庄内町全園 (4)
- ・小学校 33 校 【最上】真室川町全校 (3)、鮭川村全校 (1)
新庄市 2 校
【庄内】酒田市 19 校、遊佐町全校 (1)
庄内町 4 校、鶴岡市 3 校
- ・中学校 14 校 【最上】真室川町全校 (1)、鮭川村全校 (1)、
新庄市 2 校
【庄内】酒田市全校 (7)、遊佐町全校 (1)、
庄内町全校 (2)
- ・義務教育学校 3 校 【最上】新庄市全校 (2)、戸沢村全校 (1)
- ・高等学校 5 校 【最上】新庄市 3 校、最上町全校 (1)
【庄内】鶴岡市 1 校
- ・特別支援学校 1 校 【庄内】酒田市全校 (1)

【7月29日(月)】

①休校

- ・中学校 1 校 【最上】大蔵村全校 (1)

(3) その他

【大学】

- ・東北公益文科大学 午後 休講 (7月25日)
午前 休講、午後 通常どおり (7月26日)
- ・東北農林専門職大学 休講 (7月25日 15:00～、7月26日)

【専門学校】

(休校)

- ・新庄コアカレッジ 午後 休校 (7月25日、7月26日は終業式のみ実施)
- ・大原簿記情報ビジネス医療福祉専門学校山形校 休校 (7月25日、7月26日)
- ・大原スポーツ公務員専門学校山形校 休校 (7月25日、7月26日)
- ・酒田調理師専門学校 休校 (7月25日)

(施設被害)

- ・酒田調理師専門学校 女子更衣室からの雨漏り

【私立高等学校】

(施設被害)

- ・酒田南高等学校 スクールバスが浸水により故障
グラウンドの一部崩落陥没
※豊里キャンパスグラウンドにおいて3 m×6 mの崩落陥没

1 2 病院関係 【8/1 10:00 現在】

- ・7/25 こころの医療センターで、停電のため外来診療を制限。17:10にネットワーク復旧し、26日は通常どおり診療を実施。
- ・県立新庄病院では、7/26、07:45、大雨関連患者に対応できるよう、一般の外来診療の縮小、予定手術の一部延期を決定。
7/26 18:00に通常の診療体制に復帰。
7/27 10:00時点で大雨関連患者5名（2名、入院3名帰宅）を受入れ。

1 3 公営住宅

○県営住宅 被害箇所 3箇所

- 県営若葉東アパート（新庄市） 1階階段室、平屋物置、ポンプ室等浸水、揚水ポンプ停止のため断水（26日15:30復旧）
- 県営大西町アパート（鶴岡市） 落雷による停電（25日19:50復旧確認）
- 県営遊佐アパート（遊佐町） 1階階段室、平屋物置、ポンプ室等浸水、揚水ポンプ停止のため断水（26日15:00復旧）

1 4 災害廃棄物仮置場の設置状況 【8/2 9:00 時点】

市町村	設置場所	受入開始日 受付時間
新庄市	(1箇所) ・旧新庄工業高等学校跡地	7/28(日) 9:00～16:00
大蔵村	(1箇所) ・大蔵村野球場サブグラウンド	7/27(土) 9:30～12:00 13:00～16:00
鮭川村	(1箇所) ・旧鮭川中学校跡地	7/29(月) 9:00～16:00
戸沢村	(2箇所) ・生涯学習センターグラウンド ・若者センターテニスコート <u>(8/1 12:00～ごみ搬出のため、当面の間閉鎖)</u>	7/27(土) 9:00～16:00
鶴岡市	(1箇所) ・鶴岡市藤島体育館北側芝生広場駐車場	7/27(土) 9:30～12:00 13:00～16:00
酒田市	(4箇所) ・広栄町資源ステーション北側 ・旧酒田工業高等学校跡地 ・一條コミュニティーセンター敷地 ・ニュートラック松山第四駐車場	7/28(日) 9:30～16:00

庄内町	(1箇所) ・立川複合拠点施設北側駐車場	7/28(日) 9:00～16:00
遊佐町	(2箇所) ・サン・スポーツランド遊佐駐車場 ・あぼん西浜南側	7/27(土) 9:00～16:00

15 その他

○建物浸水等被害 223社 (4市8町3村) 【8/2 8:30時点】

小売業・ 卸業	飲食業	製造業	建設業	宿泊業	サービス業・ その他
<u>67社</u>	<u>19社</u>	<u>42社</u>	<u>45社</u>	<u>16社</u>	<u>34社</u>

※「サービス業・その他」には、観光立寄施設を含む

○文化財関係施設への影響

浸水等被害件数：新庄市3件、鮭川村1件、遊佐町2件

○県立自然博物館（西川町大字志津）敷地内の遊歩道や登山道の崩落等により2箇所で通行止め

○新庄中核工業団地内の市道が土砂崩により通行止め。迂回路あり。

Ⅲ 交通への影響（7月25日～）

（1）鉄 道

【7月25日】

- ◇山形新幹線 運休：2本
 区間運休（福島駅～新庄駅間、山形駅～新庄駅）：12本
- ◇奥羽本線 区間運休（新庄駅～院内駅間）：19本
 （村山駅～新庄駅間）：16本
 （米沢駅～山形駅間）：12本
- ◇羽越本線 特急列車 運休：13本
 普通列車 区間運休（酒田以北）：21本
 区間運休（酒田以南）：23本
- ◇陸羽東線 区間運休（鳴子温泉駅～新庄駅間）：10本
- ◇陸羽西線（代行バス） 区間運休（新庄駅～酒田駅間） 14時頃から終日運休
- ◇仙山線 区間運休（山形駅～愛子駅間）：15本
- ◇左沢線 運休：19本
- ◇米坂線 区間運休（米沢駅～今泉駅間）：4本
- ◇フラワー長井線 運休：5本
 区間運休（長井駅～赤湯駅間）：1本

【7月27日】

- ◇山形新幹線 区間運休（山形駅～新庄駅間）：19本
- ◇奥羽本線 運休（区間運休含む）（新庄駅～院内駅間）：21本
 （山形駅～新庄駅間）：27本
 ※一部区間で点検作業ができず、運転再開見込みは立っていない
- ◇羽越本線 特急列車 区間運休（酒田駅～秋田駅）：4本
 普通列車 運休（区間運休含む）（酒田駅～羽後本荘駅）：21本
 快速 羽越線 100周年記念号 運休
- ◇陸羽東線 区間運休（鳴子温泉～新庄駅） 運休：14本
- ◇陸羽西線（代行バス） 当面の間運休

【7月28日】

- ◇山形新幹線 区間運休（山形駅～新庄駅間）：21本
- ◇奥羽本線 区間運休（山形駅～村山駅間）：2本
 （村山駅～新庄駅間）：27本
 （新庄駅～院内駅間）：21本
 ※一部区間で点検作業ができず、運転再開見込みは立っていない
- ◇羽越本線 特急列車 区間運休（酒田駅～秋田駅）：2本
 普通列車 区間運休（酒田以北）：8本
 快速 羽越線 100周年記念号 運休
- ◇陸羽東線 区間運休（鳴子温泉駅～新庄駅）：14本

◇陸羽西線（代行バス） 当面の間運休

【7月29日】

◇山形新幹線 区間運休（山形駅～新庄駅間）：18本

◇奥羽本線 区間運休（山形駅～村山駅間）：3本
（村山駅～新庄駅間）：27本
（新庄駅～院内駅間）：18本

◇陸羽東線 区間運休（鳴子温泉駅～新庄駅）：14本

◇陸羽西線（代行バス） 当面の間運休

【7月30日】

◇山形新幹線 区間運休（山形駅～新庄駅間）：8月中旬頃まで運休

※山形駅～大石田駅間：8月1日から上下線の一部列車運転再開
大石田駅～新庄駅間：8月中旬頃まで運転見合わせ
上下線のバス代行輸送実施

◇奥羽本線 区間運休（村山駅～新庄駅間）：8月中旬頃まで運休

※村山駅～大石田駅間：8月1日から上下線の一部列車運転再開
大石田～新庄間：8月中旬頃まで運転見合わせ
区間運休（新庄駅～院内駅間）：当面の間運休

◇陸羽東線 区間運休（鳴子温泉駅～新庄駅）：当面の間運休

◇陸羽西線（代行バス） 当面の間運休

【7月31日】

◇山形新幹線 運休（山形駅～新庄駅間）

山形駅～大石田駅間：8月1日から上下線の一部列車運転再開
大石田駅～新庄駅間：8月中旬頃まで運転見合わせ
上下線のバス代行輸送実施

◇奥羽本線 運休（村山駅～新庄駅間）：8月中旬頃まで運休

※村山駅～新庄間：当面の間
村山駅～大石田：8/1から一部運転再開
大石田～新庄間：8月中旬頃まで運転見合わせ

◇陸羽東線 区間運休（鳴子温泉駅～新庄駅）：当面の間運休

◇陸羽西線 当面の間運休

【8月1日以降の運転見通し】

◇山形新幹線 区間運休（山形駅～新庄駅間）：8月中旬頃まで運休

※山形駅～大石田駅間：8月1日より上下線の一部列車運転再開
（通常の8割程度の運転本数：14本／日）

大石田駅～新庄駅間：8月中旬頃まで運転見合わせ

8月1日より上下線のバス代行輸送実施
（運転本数：14本／日）

◇奥羽本線 区間運休（村山駅～新庄駅間）：8月中旬頃まで運休

※村山駅～大石田駅間：8月1日より上下線の一部列車運転再開
(通常の6割程度の運転本数：15本/日)

大石田駅～新庄駅間：8月中旬頃まで運転見合わせ

※山形駅～村山駅間で一部列車に運休が発生

区間運休(新庄駅～院内駅間)：当面の間運休

◇陸羽東線 区間運休(鳴子温泉駅～新庄駅)：当面の間運休

◇陸羽西線(代行バス) 当面の間運休

【路線等被害状況】

◇奥羽本線 舟形～芦沢間 のり面崩壊

◇陸羽東線 瀬見温泉～東長沢間 土砂流入

(2) 航空

【7月25日】

◇山形空港発着 遅延：伊丹便2便(使用する飛行機の到着遅れのため)

◇庄内空港発着 遅延：羽田便6便(庄内空港雷等天候事由のため)

【7月26日以降】

◇山形空港発着 通常どおり運航

◇庄内空港発着 通常どおり運航

(3) バス

【7月25日】

◇庄内交通 14時45分頃から全線運休(高速バス除く)

◇酒田市営 午後運休

【7月26日】

◇山交バス

新庄～仙台線 始発から運休(新庄駅発 8:03、仙台駅発 14:05から運行再開)

※運行経路上で通行止めが発生しているため「舟形十字路」バス停を休止

山形～鶴岡・酒田線 山交ビル発 運休(7:20)

鶴岡エスモールBT発 運休(11:15)

新庄～金山線 始発から運休(県立病院前発 13:15、金山発 14:10から運行再開)

新庄～鳥越(専門職大学)線 終日運休

公立病院～尾花沢線 終日運休

◇庄内交通

山形～鶴岡・酒田線 山交ビル発 運休(13:05、15:40)

酒田駅前発 運休(6:15、8:30、9:30)

鶴岡エスモールBT発 運休(7:50)

仙台～酒田線 仙台駅前発 運休(14:35、16:25)

酒田駅前発 運休(6:30、8:20、9:20)

仙台空港発 運休(16:10)

鶴岡-三川-酒田線 全便終日運休

鶴岡-清川線 全便終日運休

酒田-庄内空港線 全便終日運休

鶴岡-羽黒随神門線/羽黒山頂線 始発から運行見合わせ

(エスマール発 12:55、羽黒山頂発 14:25 から運行再開)

鶴岡-(加茂)湯野浜温泉線 始発から運行見合わせ

(エスマール発 13:00、湯野浜温泉発 14:15 から運行再開)

◇酒田市営 終日運休 (デマンドタクシーは運行)

【7月27日以降】

◇山交バス

新庄～仙台線 通常どおり運行

※運行経路上で通行止めが発生しているため「舟形十字路」バス停を休止

上記以外 通常どおり運行

◇庄内交通

全線 通常どおり運行

◇酒田市営 通常どおり運行

(4) 定期船とびしま

【7月25日】※2便運航日

1便(酒田 9:30⇒飛島 10:45、飛島 11:30⇒酒田 12:45)は定刻運行

2便(酒田 13:45⇒飛島 15:00、飛島 15:45⇒酒田 17:00)は欠航

【7月26日】※2便運航日

2便とも欠航

【7月27日】※2便運航日

運航

【7月28日】※2便運航日

2便とも欠航

【7月29日】※2便運航日

2便とも欠航

【7月30日】※2便運航日

2便とも欠航

【7月31日】※2便運航日

運行

【8月1日】※2便運航日

運行

(以降、通常通り)

IV 県及び市町村等の対応

1 山形県災害対策本部（7月25日13時05分設置）

- 7/25 15:00 第1回災害対策本部員会議
- 7/25 19:30 第2回災害対策本部員会議
- 7/26 03:30 第3回災害対策本部員会議
- 7/26 10:30 第4回災害対策本部員会議
- 7/26 16:00 第5回災害対策本部員会議
- 7/28 14:00 第6回災害対策本部員会議

2 市町村災害対策本部設置状況 13市町村

市町村名	設置日時	廃止	市町村名	設置日時	廃止
遊佐町	7/25 9:00		酒田市	7/25 9:00	
真室川町	7/25 9:20		鶴岡市	7/25 10:00	
戸沢村	7/25 11:35		鮭川村	7/25 13:00	
新庄市	7/25 14:40		三川町	7/25 15:00	
庄内町	7/25 15:20		大蔵村	7/25 16:30	
舟形町	7/25 23:40		最上町	7/25 13:15	
河北町	7/26 07:00	7/26 11:48	尾花沢市	7/29 10:00	

3 自衛隊への災害派遣要請

- ・酒田市内における孤立地域等の救助救援活動（7月25日15時33分）
- ・戸沢村内における救助救援活動（7月26日0時26分）
- 酒田市・戸沢村における災害派遣活動終了（7月30日14時20分）

4 災害ボランティア関係

【県】山形県災害ボランティア支援本部設置（7/25 13:05）

- 7/26 13:30 第1回災害ボランティア支援本部会議
- 7/27 16:30 第2回災害ボランティア支援本部会議
- 7/28 16:30 第3回災害ボランティア支援本部会議
- 7/29 16:30 第4回災害ボランティア支援本部会議
- 7/30 16:30 第5回災害ボランティア支援本部会議
- 7/31 16:30 第6回災害ボランティア支援本部会議
- 8/1 16:30 第7回災害ボランティア支援本部会議

【市町村】

（1）災害ボランティアセンターの設置状況

市町村名	設置日時	廃止	市町村名	設置日時	廃止
鮭川村	7/25 14:25		戸沢村	7/26 8:30	
遊佐町	7/26 18:00		酒田市	7/27 10:00	
鶴岡市	7/28 9:00		庄内町	7/30 9:00	
最上町	7/31 9:00				

(2) 災害ボランティアセンターの活動状況

市町村名	ボランティア受入状況等	活動状況	
鮭川村	<u>8/3～ 活動予定</u> <u>ボランティア募集中</u> (県社会福祉協議会応援職員 延べ <u>22名</u> 派遣中 (7/30～8/9))	調整中	
		期間	
		団体	
		個人	
戸沢村	7/30～ 活動中 ボランティア募集中 (県・市町村社会福祉協議会応援職員 延べ <u>93名</u> 派遣中 (7/30～8/9))	活動中	
		期間	<u>7/30～8/1分</u>
		団体	<u>10団体</u> <u>54人</u>
		個人	<u>114人</u>
遊佐町	8/1～ 活動中 ボランティア募集中 (県・市町村社会福祉協議会応援職員 延べ <u>86名</u> 派遣中 (7/30～8/9))	活動中	
		期間	<u>8/1分</u>
		団体	<u>2団体</u> <u>11人</u>
		個人	<u>16人</u>
酒田市	7/30～ 活動中 ボランティア募集中 (県・市町村社会福祉協議会応援職員 延べ <u>103名</u> 派遣中 (7/30～8/9))	活動中	
		期間	<u>7/30～8/1分</u>
		団体	<u>6団体</u> <u>30人</u>
		個人	<u>118人</u>
鶴岡市	7/31～ 活動中 一般のボランティア募集は未実施 ※平時から連携体制のある団体等のみの活動	活動中	
		期間	<u>7/31分</u>
		団体	<u>3団体</u> <u>8人</u>
		個人	<u>0</u>
庄内町	ボランティアニーズの調査中	調整中	
		期間	
		団体	
		個人	
最上町	<u>7/31活動、8/1～活動休止中</u>	調整中	
		期間	<u>7/31分</u>
		団体	<u>2団体</u> <u>5</u>
		個人	

5 DMAT 出動

従事日時	従事チーム	従事場所	従事内容等
7/26 (金) 5:30 頃～6:27	県立新庄病院 1 チーム	舟形町舟形地区の 土砂災害発生現場	・7/26 (金) 6:27 患者 1 名を県立新庄病院に搬送 (患者は軽傷)
7/27 (土) 9:00 頃～16:12		戸沢村の避難所 (2 か所)	・避難所評価・救護活動等に従事
7/28 (日)	日本海総合病院 2 チーム	酒田市の避難所 (複数個所)	・避難所評価・救護活動等に従事
7/29 (日) ～7/30 (火)	日本海総合病院 1 チーム		

6 DHEAT 出動

従事日時	従事チーム	従事場所	従事内容等
7/31 (水) 9:00～ (継続中)	1 チーム (・医師 1 名 ・保健師 1 名 ・調整担当 1 名)	酒田市八幡総合支 所	・医師 (置賜保健所長) は 7/30 か ら先行して業務引継等の活動に 従事 ・庄内保健所の総合調整・指揮へ の支援

7 保健師の派遣

従事日時	従事チーム	従事場所	従事内容等
7/27 (土)	最上保健所 保健師 2 名	戸沢村の避難所 (2 か所)	・避難者の 健康管理 に従事 ・戸沢村保健師 1 名 と連携して対応
7/28 (日) ～7/30 (火)	最上保健所 保健師 2 名	戸沢村の避難所 (戸沢学園)	
7/31 (水) ～ (継続中)	最上保健所 保健師 1 名	戸沢村の避難所 (戸沢学園)	
7/29 (月) 7/30 (火)	庄内保健所 保健師 2 名	酒田市の避難所 (複数個所)	・現地確認
7/31 (水) ～ 継続中		酒田市八幡総合支 所	・DHEAT と連携して対応

8 国土交通省 TEC-FORCE 派遣要請・状況 【8/2 8:00 現在】

○早期の被災状況把握のため、本県を含む 7 市町より、国土交通省に TEC-FORCE (緊急災害対策派遣隊) の派遣を要請し、派遣が決定。

- ・ 7 月 29 日 山形県に 44 名、市町村 (新庄市、最上町、舟形町、鮭川村、戸沢村、酒田市、庄内町) に 44 名、山形県全域にわたるドローン班 4 名の計 92 名が現地入りするとともに、東北地方整備局にも他整備局から 7 名が配置された。
- ・ 7 月 30 日 新たに真室川町にも 4 名が派遣された。

○TEC-FORCE 等国土交通省職員支援人数：122 名 (のべ 552 人・日)

9 最上川の水位上昇に係る対応

- 酒田市では、最上川右岸の 11, 218 世帯 16, 283 人に緊急安全確保を発令
(7/26 05:03 解除)

10 その他

- 災害救助法適用市町村等に対する説明会の開催
 - ・住家被害認定調査・罹災証明書交付 (7/28 実施)
 - ・災害救助法全般(7/30 実施予定)
- 日本赤十字社山形県支部による支援活動
 - ・7/26 庄内町に救援物資(毛布、タオルケット、緊急セット)を搬送
 - ・8月1日(木)から8月3日(土)まで、酒田市の避難所へ、こころのケア第1班を派遣。引き続き8月4日(日)から8月6日(火)まで第2班を派遣予定。
- 農林水産業関係
 - ・「農作物の大雨・浸冠水等に関する技術対策」について、関係団体(JA等)に情報提供、及び農業情報サイト「やまがたアグリネット(あぐりん)」で情報発信(令和6年7月26日)
 - ・山形県農林水産部災害対策会議を開催(令和6年7月26日、29日、31日)
 - ・農林水産部農政企画課及び各総合支庁産業経済部農業振興課に「令和6年7月25日からの大雨による農作物等被害に関する農林水産関係総合相談窓口」を設置(令和6年7月29日～)相談件数 9件(8月1日現在)
- 義援金の受付等
 - ・7月29日(月)12時から県庁ロビー、各総合支庁、県立図書館、文翔館、やまぎん県民ホール及び山形県アンテナショップ「おいしい山形プラザ(東京都内)」に募金箱を設置し、義援金の受付を開始。
 - ・8月1日(木)からは、専用の銀行口座への振込(ATM及びインターネットバンキングも利用可能)による義援金の受付を開始
 - ※ 受付期間：募金箱、銀行口座とも12月27日(金)まで
 - ・7月29日(月)から、ふるさと納税ポータルサイトで寄附の受入れを開始。
- 大雨被害特別金融相談窓口の設置(7/26)
 - ・令和6年7月26日(金)から当面の間、産業労働部商業振興・経営支援課内に「大雨被害特別金融相談窓口」を設置し、面談又は電話により各種相談に対応
- 山形県商工業振興資金(経営安定資金第4号)の対象となる災害の指定
 - ・災害救助法の適用を受けた市町村を対象に、令和6年7月25日からの大雨による災害を指定(指定期間：令和6年7月26日から令和7年3月31日まで)
- 断水地域への物資の支援
 - ・村全域での断水が続く鮭川村へ、県から液体ミルク12箱(24本入/箱・288本)と生理用品2箱(16パック入/箱・32パック)を提供(鮭川村災害ボランティアセンターを通して配布)

○観光における正確な情報発信

- ・道路状況や各種交通機関の運行状況、移動手段や経路等について、県公式観光サイト「やまがたへの旅」や各種SNSにより情報発信
- ・県外事務所や（公社）山形県観光物産協会と連携し、首都圏・中京圏・関西圏の旅行会社を訪問し、本県の観光施設の現状や交通アクセス等について情報提供

○住宅支援

- ・被災者の仮住まいとして提供可能な県営住宅を市町村へ通知（7月30日）

	即入居可能住戸	修繕後入居可能住戸	計
村山総合支庁管内計	27	40	67
山形市	8	11	19
上山市	1	10	11
天童市	1	3	4
山辺町	5	1	6
中山町	1	2	3
寒河江市	1	3	4
河北町	2	3	5
大江町	0	6	6
村山市	6	0	6
大石田町	2	1	3
最上総合支庁管内	0	3	3
新庄市	0	3	3
置賜総合支庁管内	14	81	95
米沢市	11	55	66
南陽市	0	1	1
高畠町	1	6	7
川西町	0	1	1
長井市	0	9	9
白鷹町	0	8	8
飯豊町	2	1	3
庄内総合支庁管内	15	50	65
鶴岡市	6	12	18
酒田市	8	35	43
庄内町	1	3	4
合計	56	174	230

※使用料は免除（調整中）

（戸数：7月31日現在）

○被災市町村における応急仮設住宅の供給希望を把握（7月29日～）

- ・市町村へ直接照会し確認【8/2 現在】

	戸数	供給方法	建設場所
酒田市	調整中 (200戸程度)	市営住宅の提供、 賃貸型	—
鶴岡市	20戸程度	市営住宅の提供	二
鮭川村	調整中	調整中（建設型）	調整中
戸沢村	調整中	調整中（建設型）	調整中 (旧戸沢小学校)

○断水地域へのペットボトル水提供

断水中の市町村（酒田市、鮭川村）の避難所へ、企業局のペットボトル水を提供。

○被災者等への感染症及び熱中症予防対策に係る注意喚起

- ・最上・庄内管内市町村へ感染症及び熱中症予防の注意喚起（被災者等向け）
について通知するとともに、県ホームページやチラシ等で県民に呼びかけ

国道344号周辺の被災状況【R6.8.1 17:00時点】



(一) 升田観音寺線
酒田市草津



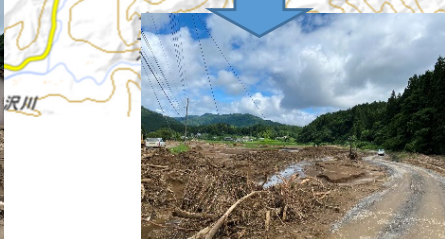
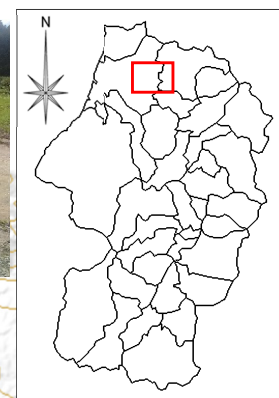
(一) 鳥海公園青沢線
酒田市草津



(一) 鳥海公園青沢線
酒田市升田



8/1 14:00時点
土のうによる応急復旧
片側交互通行可能



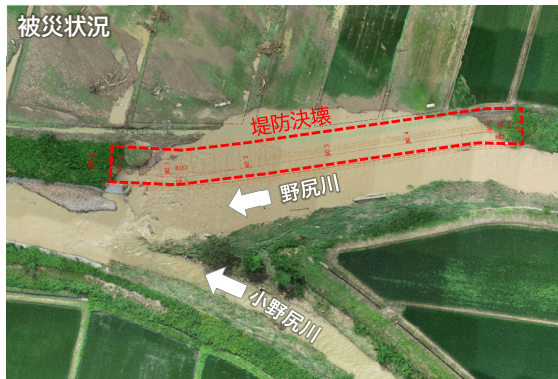
国道344号
真室川町高坂

河川

新田川(新庄市本合海～角沢)

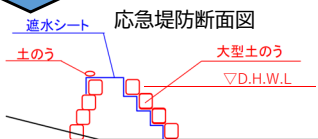


野尻川(尾花沢市寺内)



実施状況

7/27 着手
8/9 完了(予定)



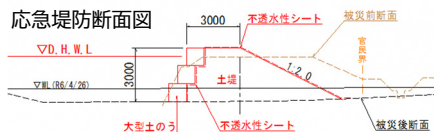
工事用道路完了(7/30)



応急堤防工事中(7/30～)

実施状況

7/27 着手
8/9 完了(予定)



搬入路
工事用道路完了(7/30)



大型土のう製作中(7/27～)



応急堤防工事の準備・整地(7/31～)

最上川堤防調査委員会

- 第1回：現地調査 (7/31)
- 第2回：被災メカニズムの検証等 (8月中旬～下旬)
- 第3回：本復旧の基本方針 (未定)

◇対象箇所

- ・新田川(新庄市本合海～角沢)【県】
- ・野尻川(尾花沢市寺内)【県】
- ・最上川(戸沢村蔵岡)【国】

◇委員

- ・委員長：風間 聡 (東北大学大学院工学研究科 教授)
- ・委員：石原 雅規 (土木研究所 上席研究員)
- ・委員：瀬崎 智之 (国土技術政策総合研究所 河川研究室長)
- ・委員：山田正太郎 (東北大学大学院工学研究科 教授)



新田川 現地調査(7/31)



野尻川 現地調査(7/31)



最上川 現地調査(7/31)



意見交換(7/31)

砂防

調査状況(戸沢村他)



国土交通省TEC-FORCE(テックフォース)撮影

令和6年7月25日からの大雨による農作物・施設への浸水・冠水の状況

令和6年8月2日
農林水産部

資料1-1



日本なし 冠水・浸水、樹体及び棚施設の倒壊
(酒田市刈屋 7/25)



水稲 土砂流入
(酒田市常禅寺 7/27)



水稲 冠水
(戸沢村岩清水 7/25)



にら 浸水
(真室川町平岡 7/25)



ねぎ 浸水 (真室川町木ノ下 7/25)



ビニールハウスの浸水 (酒田市本楯 7/25)



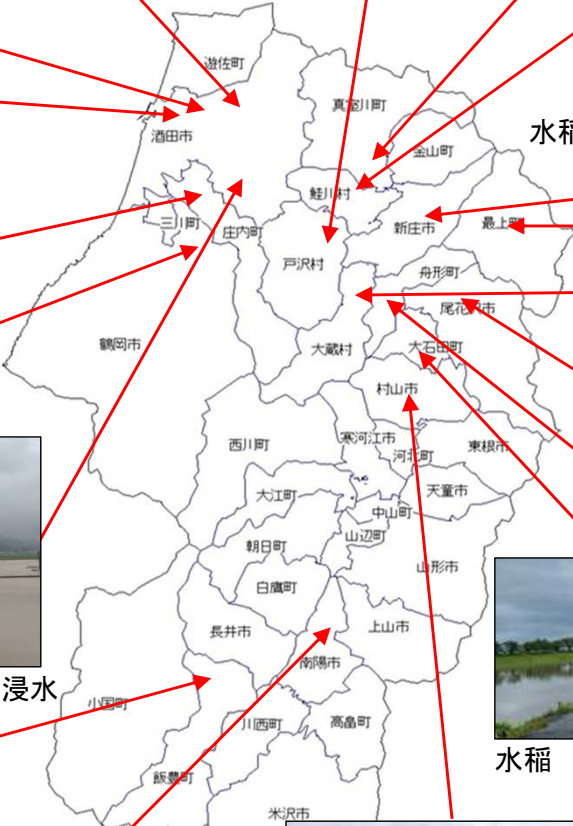
水稲 冠水 (鮭川村上大淵 7/25)



にら 浸水 (新庄市泉田 7/25)



水稲、大豆等 冠水・浸水
(庄内町落合 7/26)



水稲 冠水 (大蔵村清水 7/26)



アスパラガス 浸水
(最上町野頭 7/25)



水稲・大豆等 冠水・浸水
(鶴岡市楳 7/26)



カントリーエレベーターの浸水
(酒田市竹田 7/25)



水稲 冠水 (大石田町横山 7/26)



水稲 冠水 (尾花沢市芦沢 7/26)



水稲 土砂流入 (飯豊町椿 7/26)



水稲・大豆 浸水 (南陽市川樋 7/26)



水稲 冠水
(村山市河島 7/26)



おうとう、もも 浸水
(村山市河島 7/26)



水稲 冠水 (舟形町馬形 7/26)

令和6年7月25日からの大雨による農地・農業用施設等への被害状況

令和6年8月2日
農林水産部

資料1-2



西通川揚水機場の浸水
(遊佐町江地 7/26)



下野沢揚水機場の浸水
(遊佐町野沢 7/26)



遊佐幹線用水路の土砂堆積
(遊佐町葦岡 7/26)



北楯大堰用水路の法面崩落
土砂堆積(庄内町清川 7/26)



鷺畑揚水機場の浸水
(鶴岡市鷺畑 7/26)



日向川頭首工の流木・土砂堆積(酒田市福山 7/26)



藤塚揚水機場の浸水(酒田市藤塚 7/26)



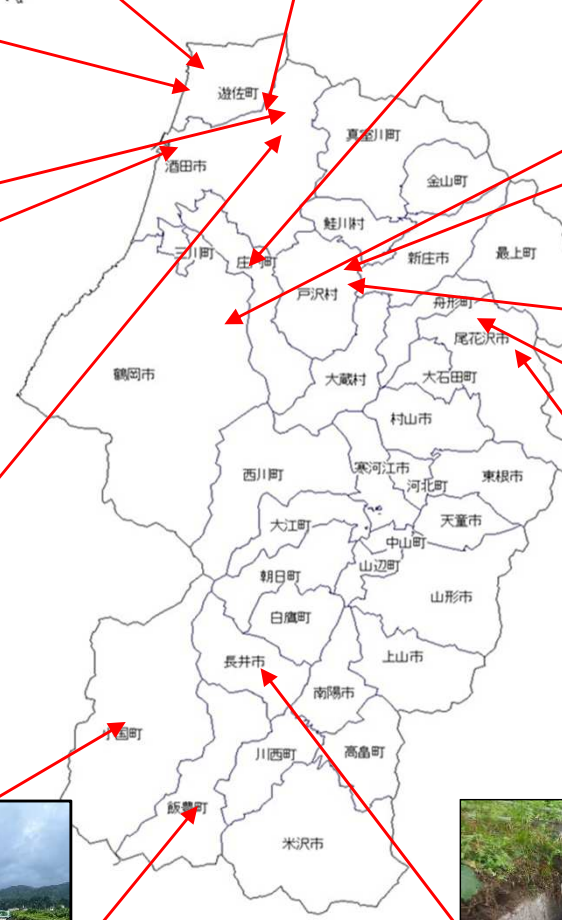
荒瀬川頭首工の流木・土砂堆積(酒田市麓 7/26)



用水路の土砂堆積(小国町朝篠 7/26)



農地・農道の流出(飯豊町萩生 7/29)



名高第2段揚水機場の浸水
(戸沢村名高 7/26)



農地の地すべり(戸沢村松坂 7/29)



農地の流出・土砂流入(尾花沢市寺内 7/30)



用水路の土砂堆積(長井市寺泉 7/26)



農地への土砂流入(尾花沢市押切 7/30)

令和6年7月25日からの大雨による林業関係被害の状況

令和6年8月2日
農林水産部

資料1-3



酒田市山寺 山腹崩壊



遊佐町杉沢 山腹崩壊



真室川町大沢 山腹崩壊



鮭川村中渡 山腹崩壊



戸沢村松坂 山腹崩壊



鮭川村 きのこ生産施設被災



庄内町清川 山腹崩壊



大蔵村 塩藤田沢線
路体流出



西川町 林道間沢川高旭線
路面洗堀



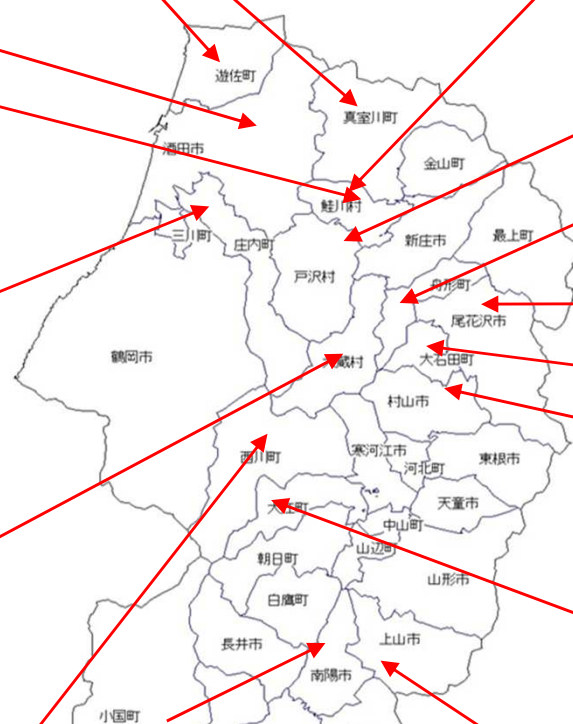
南陽市 中沢線
法面崩壊



上山市 林道龍沢線
法面崩壊



大江町 林道大瀬川葵左岸線
法面崩壊



尾花沢市富山 山腹崩壊



舟形町堀内 山腹崩壊



村山市 林道湯舟沢五十沢線
法面崩壊



大石田町 林道小平線
法面崩壊

令和6年7月25日からの大雨による畜産・水産関係被害の状況

令和6年8月2日
農林水産部

資料1-4



イワナ稚魚・サクラマス親魚のへい死
(遊佐町吉出 7/27)



養殖池等への泥堆積
(遊佐町藤崎 7/28)



サケふ化場への泥堆積
(遊佐町直世 7/28)



サケふ化場・採捕場一帯の冠水
(遊佐町直世 7/25)



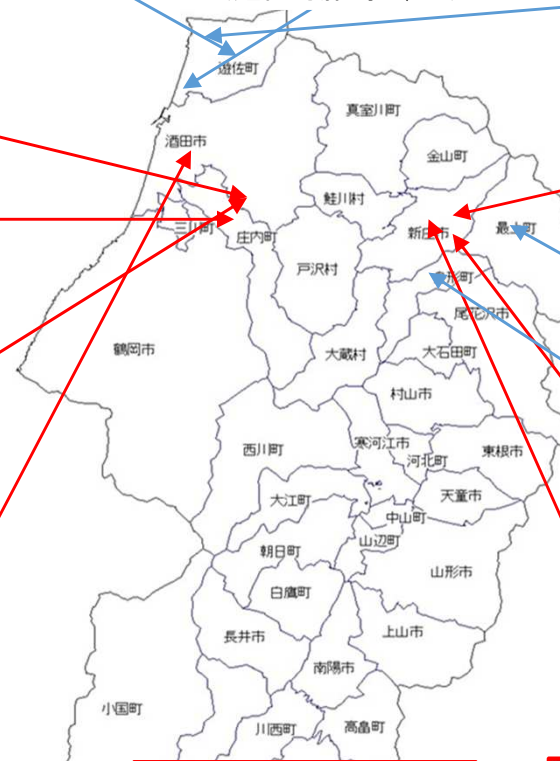
牛舎の浸水 (酪農)
(酒田市山寺 7/26)



豚舎の浸水
(庄内町古関 7/26)



豚舎の浸水
(庄内町小出新田 7/26)



牛舎の浸水 (酪農)
(新庄市鳥越 7/29)



増水による築の土台損壊
(舟形町 7/30)



養殖場のイワナへい死
(最上町黒沢 7/26)



牛舎の浸水2件 (肉用牛)、牧草・WCS圃場冠水 (酒田市砂越 7/26)



牛舎の浸水 (肉用牛)
(新庄市十日町 7/29)



敷地内裏山の崩落 (新庄市鳥越 7/26)
※畜産研究所

令和 6 年 8 月 2 日
農 林 水 産 部

7 月 2 5 日からの大雨被害に対する緊急対策（案）について

1 農林水産物等災害対策事業

(1) 小規模農地等災害緊急復旧対策

- 概 要 政府の災害復旧事業の対象（40万円以上）に該当しない農地や農業用施設の小規模な被害の復旧に対する支援
- 実施主体 市町村、土地改良区、農業協同組合、農業法人、農業者等
- 補助率 〔市町村管理の農業用施設〕 県1/3
〔市町村管理以外の農業用施設や農地〕 県1/3、市町村1/6

(2) 林道等小規模災害緊急復旧対策

- 概 要 政府の災害復旧事業の対象（40万円以上）に該当しない林道等の小規模な被害の復旧に対する支援
- 実施主体 市町村、林業事業者等
- 補助率 〔市町村管理の林道〕 県1/3
〔林業事業者等管理の林内路網〕 県1/3、市町村1/6

(3) 農作物等災害対策

- 概 要 農作物等の被害拡大の防止対策及び施設等の復旧に対する支援（対策事業）
 - ① 病虫害蔓延防止に向けた農薬、樹勢又は草勢回復のための肥料の購入
 - ② 再播種用種子、補植用苗・苗木等の購入
 - ③ パイプハウス農業施設及び付帯設備の復旧、農機具の修理・再取得
 - ④ 果樹棚の復旧
- 実施主体 農業協同組合、農業法人、農業者等
- 補助率 県1/3、市町村1/6（補植用苗木については、県1/2、市町村1/4）

(4) 農業用水確保対策

- 概 要 農業用水確保のためのポンプ等の借上げ又は購入、燃料の購入等に要する経費
- 実施主体 土地改良区、水利組合、市町村
- 補助率 〔市町村管理の水利施設〕 県 1/3
〔市町村管理以外の水利施設〕 県 1/3、市町村 1/6

(5) 畜産施設等災害対策

- 概 要 畜産施設等の復旧に対する支援（対策事業）
 - ① 死亡家畜の運搬・処理
 - ② 家畜の緊急避難のための運搬
 - ③ 畜産関係施設・機械・装置の修繕・整備
 - ④ 畜舎の消毒資材の購入
- 実施主体 農業法人、農業者等
- 補助率 県 1/3、市町村 1/6

(6) 内水面漁業災害対策

- 概 要 内水面漁業の継続及び施設の復旧に対する支援
 - ① 内水面養殖を継続するための種苗の購入
 - ② 内水面養殖関連施設の復旧
 - ③ やなの復旧
- 実施主体 漁業協同組合、養殖事業者等
- 補助率 県 1/3、市町村 1/6

2 農林漁業災害対策資金

(1) 山形県農林漁業天災対策資金

- 資金使途 種苗、肥料、薬剤購入費、資材購入費（ビニールハウス等の簡易な施設の復旧費用）等の運転資金
- 貸付利率 0.90%（県と市町村との利子補給により0.90%まで引下げ）
※更にJA等の融資機関が0.90%引き下げて無利子で貸付を想定
- 償還期限 3～6年（据置期間なし）

(2) 山形県災害・経営安定対策資金

- 資金使途 農林漁業用施設、農地、機械等の原状復旧費用
- 貸付利率 (1)に同じ
- 償還期限 10年以内（うち据置期間3年以内）

※7月7日からの大雨被害も緊急対策の支援対象とする。

以上

令和6年7月25日からの大雨による災害廃棄物に係る対応について

1 概要

令和6年7月25日からの大雨により、庄内・最上地方を中心に被災家屋から使用できなくなった畳、布団、家電等の災害廃棄物が大量に発生した。

災害廃棄物は、被災市町村が主体となって処理を行う。

2 市町村の対応状況

①災害廃棄物発生状況の把握（継続中）

②災害廃棄物処理方針（戸別回収又は仮置場の設置）の決定

③住民に対して、仮置場の場所、開設期間、受入時間帯、分別方法等に関する事項を周知

④仮置場の設置及び管理・運営

※ 仮置場を設置した市町村：新庄市、大蔵村、鮭川村、戸沢村、鶴岡市、酒田市、庄内町、遊佐町（8/2現在：8市町村13箇所設置）

⑤災害廃棄物の処理（順次実施）

3 県の対応状況

①災害廃棄物の処理に係る仮置場の確保と分別の徹底について市町村通知（7/26）

②災害廃棄物の処理等に係る補助制度の円滑な活用について市町村通知（7/26）

③災害廃棄物の発生状況等について現地確認（7/30 酒田市、遊佐町）

④災害廃棄物仮置場の設置及び災害廃棄物の処理等に係る助言（随時）

⑤関係団体との協定を活用した被災市町村への支援（随時）

4 今後の対応

①県は、被災市町村と連携し、引き続き災害廃棄物発生状況の把握に努める。

②県は、被災市町村の災害廃棄物が円滑に処理されるよう、引き続き災害廃棄物の処理や国の補助制度の活用等に係る助言を行うとともに、関係団体との災害時における協定を活用した支援等を行っていく。

災害廃棄物の仮置場設置状況



（遊佐町）



（戸沢村）