

平成24年度

事業スキーム図

教育庁生涯学習振興課

# 平成24年度 家庭教育推進事業

生涯学習振興課

【趣旨】 今日的な家庭教育の課題に対応し、子どもたちが「いのち」輝く人間として健やかに成長していくためには、家庭の教育力及び地域の教育的機能の向上が必要である。このため、親に対する家庭教育に関する学習機会等の提供や家庭教育支援者（幼稚園教員、保育士、教員、子育て支援者等）の資質向上のための研修会の実施等、家庭教育支援の充実を図る。

## 【教育基本法】

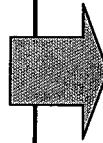
○第10条（家庭教育）

## 【5教振の推進】

○家庭教育への支援充実

## 【やまがた子育て応援プラン】

○社会全体による子育て支援の推進



## 家庭の教育力の向上

（家庭教育支援に関わる継続的な取組）

## 【現状と課題】

- ・ 様々な困難や課題を抱える家庭
- ・ 家庭や地域の教育力の低下

### 支援者研修の充実

#### 「家庭教育支援フォーラム」の開催

（国補助：国 1/3 県 2/3）

家庭教育支援者等の資質向上のための研修機会を設定し、地域における家庭教育支援態勢の充実を図る。 【4箇所】

（対象）教員、保育士、子育て支援者  
市町村担当者 等

### 学習機会の拡充

#### 「家庭教育出前講座」の開催

（国補助：国 1/3 県 2/3）

企業や各種団体等に訪問して、家庭教育に関する講話や相談活動を行う。【20箇所】

（対象）子どもをもつ親等  
これから子どもをもつ従業員  
結婚前の若者・学生 等

（開催予定）村山6 最上4 置賜5 庄内5

### 個別相談への対応

#### 「ふれあいほっとライン」の開設

家庭教育や子育てに関わる悩みを、気軽に相談できる家庭教育電話相談を課内に設置。

#### 家庭教育関連リーフレット等の配布

家庭教育や子育てに関する情報等の提供。

## 県と市町村が連携した家庭教育支援の展開

#### 「やまがた子育て講座」の開催：（国補助：国・県・市町村 各 1/3）

家庭教育に関する諸問題を中心に、子育て等に関する学習機会を広く提供する。【27市町村 182箇所（予定）】

（対象）主に小学生をもつ親 等

（内容）①親に対する家庭教育に関する学習機会等の提供となる内容

②入学前（就学時健診、一日入学等）の子どもをもつ親に対する内容

③家庭教育に関する個別相談に対応する内容

④父親に対する家庭教育に関する学習機会等の提供となる内容 等

山形県教育委員会

県家庭教育推進協議会

市町村教育委員会

平成23年度 家庭教育推進事業 実施状況

1 家庭教育出前講座

予定:20箇所

| 地区          | テーマ                                   | 実施(予定)日         | 出前先                                       | 市町村  | 参加者数<br>(内男性数) | 講師   |     |
|-------------|---------------------------------------|-----------------|---|------|----------------|--|-----|
| 1 村山1       | ほっとできる時って?                            | 2011/6/13(月)    | 社会福祉法人<br>あさひ雲                            | 朝日町  | 22             | 7 荒木 たか子 氏(県家庭教育アドバイザー)  |     |
| 2 村山2       | 高校生のための子育て講座<br>～乳幼児とのかわり方について学<br>ぶ～ | 2011/7/11(月)    | 県立上山明新館高等学校                               | 山市   | 16             | 3 佐藤 千津 氏(県家庭教育アドバイザー)   |     |
| 3 村山3       | 今の高校生どう向き合うか                          | 2011/7/15(金)    | 大江町高校生を待つ親の会                              | 大江町  | 28             | 21 太田 優 氏(県家庭教育アドバイザー)   |     |
| 4 村山4       | 父子笑伝<br>～文から子へ伝えたいものがある～              | 2011/11/9(水)    | 寒河江市総合福祉保<br>健センター                        | 寒河江市 | 71             | 32 荒巻 仁 氏(NPO法人バンスキョウナル代表)<br>※村山総合支庁及び村山地域子育てサポートネットワーク協<br>議会と連携<br>①事例提供 村山恵子氏(ゆいっぴがね事務局長)片桐<br>光子氏(にこころ理事)佐藤みゆき氏(やまがた育児サポー<br>トネットワーク)<br>②分科会<br>※村山総合支庁及び村山地域子育てサポートネットワー<br>ク協議会と連携 |     |
| 5 村山5       | 広げよう!なまま作り地域づくりの輪                     | 2011/12/1(水)    | 村山総合支庁                                    | 山形市  | 57             | 12   |     |
| 6 村山6       | 子育て中のお母さんの悩み                          | 2012/1/5(水)     | さとこ女性クリニック<br>篠田総合病院<br>院内篠田さくら保育園<br>保護者 | 山形市  | 8              | 0 野口 比呂美 氏(県家庭教育アドバイザー)  |     |
| 7 村山7       | 共働き家庭における子育て                          | 2012/1/30(月)    | 山形市                                       | 山形市  | 36             | 15 金澤 和子 氏(県家庭教育アドバイザー)  |     |
| 8 村山8       | 幼児期の子育ての大切さについて                       | 2012/2/4(土)     | 山形教育用品株式会社<br>本社                          | 山形市  | 50             | 40 栗野 桂子 氏(県家庭教育アドバイザー)  |     |
| 9 最上1       | 家庭の役割<br>～居心地の良い家庭～                   | 2011/5/16(月)    | 県立農業大学校                                   | 新庄市  | 58             | 42 阿部 彰 氏(県家庭教育アドバイザー)   |     |
| 10 最上2      | 発達障がいがある子どもへの理解と<br>家庭でのかわり           | 2012/1/23(月)    | 最上町社会福祉協議<br>会職員・最上町職員                    | 最上町  | 25             | 8 佐藤 成美 氏(県家庭教育アドバイザー)   |     |
| 11 最上3      | 適切な栄養摂取と健康保持                          | 2012/2/18(土)    | 佐藤運輸                                      | 新庄市  | 43             | 39 八綱 幸子 氏(県家庭教育アドバイザー)  |     |
| 12 最上4      | 家族のつながり・絆                             | 2012/2/23(水)    | (株)東北情報センタ<br>ー                           | 新庄市  | 28             | 19 横山 智恵子 氏(県家庭教育アドバイザー)   |     |
| 13 置賜1      | 「日本と外国の子育て」                           | 2011/6/8(水)     | 荘内銀行米沢中央支店                                | 米沢市  | 20             | 9 黒田 三佳 氏(県家庭教育アドバイザー)   |     |
| 14 置賜2      | 「家庭(家族)はすべての出発点」                      | 2011/10/4(火)    | 三陽製作所                                     | 南陽市  | 30             | 30 鮎 啓 氏(県家庭教育アドバイザー)  |     |
| 15 置賜3      | 「日本と外国の子育て」                           | 2011/12/1(水)    | 株式会社ニクエ山形工場                               | 白鷹町  | 40             | 33 黒田 三佳 氏(県家庭教育アドバイザー)  |     |
| 16 置賜4      | 「キヤリアを生かした私のライフデザイン                   | 2011/11/2/22(水) | 県立米沢短期大学                                  | 米沢市  | 120            | 0 黒田 三佳 氏(県家庭教育アドバイザー)   |     |
| 17 置賜5      | これから大人になる君たちへ!                        | 2012/2/23(水)    | 県立高島高等学校                                  | 高島町  | 100            | 50 川島 高之 氏(NPO法人フナーリオンプロジェクト理事)  |     |
| 18 庄内1      | 未来と酒田の宝「子供」と正面から向<br>き合おう             | 2011/6/3(金)     | 株式会社東洋開発                                  | 酒田市  | 14             | 8 鈴木 晃之助 氏(県家庭教育アドバイザー)  |     |
| 19 庄内2      | 子育ての先輩として                             | 2011/6/23(水)    | 株式会社グアサービス<br>つきみ                         | 鶴岡市  | 27             | 4 荒澤 和子 氏(県家庭教育アドバイザー)   |     |
| 20 庄内3      | 反抗期を迎える子どもの心とかわり                      | 2011/7/21(水)    | すこやかレディーズク<br>リニック                        | 鶴岡市  | 33             | 1 奥村 秋 氏(東北公益文科大学 健康管理室)   |     |
| 21 庄内4      | 誰もが子育て応援団                             | 2011/8/3(水)     | 酒田市論理法人会                                  | 酒田市  | 43             | 36 片桐 晃子 氏(県家庭教育アドバイザー)  |     |
| 22 庄内5      | 自分を大切に、愛いのかいかわり                       | 2011/11/4(金)    | 県立庄内農業高等学校                                | 鶴岡市  | 102            | 65 後藤 敬子 氏(酒田市立入幡病院 助産師)   |     |
| 家庭教育出前講座 合計 |                                       |                 |   |      | 22             | 971  | 474 |

2 家庭教育支援フォーラム

予定:2箇所

| 地区             | テーマ         | 実施(予定)日       | 実施場所     | 市町村 | 参加者数<br>(内男性数) | 講師等                                      |    |
|----------------|-------------|---------------|----------|-----|----------------|--|----|
| 1 最上           | 家庭教育支援フォーラム | 2011/9/6(火)   | 最上総合支庁講堂 | 新庄市 | 35             | 6 ①事例発表・グループ討論<br>②講演:空澤和子氏(県家庭教育アドバイザー) |    |
| 2 置賜           | 家庭教育支援フォーラム | 2011/11/25(金) | 南陽市沖郷公民館 | 南陽市 | 90             | 5 ①家庭教育協議会<br>②講演:丸山貴代氏(東京家庭教育研究所長)      |    |
| 家庭教育支援フォーラム 合計 |             |               |          |     | 2              | 125                                      | 11 |

|    |       |     |
|----|-------|-----|
| 総数 | 1,096 | 485 |
|----|-------|-----|

3 やまがた子育て講座(市町村補助事業)

予定:25市町村175箇所  
実績:25市町村178箇所

|       |       |       |
|-------|-------|-------|
| 参加者総数 | 9,644 | 2,325 |
|-------|-------|-------|

平成24年度 山形県家庭教育推進事業(市町村補助事業)

| 市町村     | 平成23年度 |     | 平成24年度実施予定数(※) |            |     |  |
|---------|--------|-----|----------------|------------|-----|--|
|         | 予定箇所数  | 実施数 | 小学校等           | 幼稚園<br>保育所 | 総数  |  |
| 1 上山市   | 7      | 7   | 7              | 0          | 7   |  |
| 2 天童市   | 2      | 1   | 2              | 0          | 2   |  |
| 3 中山町   | 1      | 1   | 2              | 2          | 4   |  |
| 4 寒河江市  | 10     | 11  | 11             | 7          | 18  |  |
| 5 河北町   | 5      | 5   | 6              | 0          | 6   |  |
| 6 西川町   | 7      | 6   | 2              | 1          | 3   |  |
| 7 朝日町   | 5      | 6   | 3              | 1          | 4   |  |
| 8 大江町   |        |     | 6              | 0          | 6   |  |
| 9 村山市   | 1      | 1   | 1              | 0          | 1   |  |
| 10 尾花沢市 | 11     | 11  | 11             | 7          | 18  |  |
| 11 大石田町 | 1      | 1   | 1              | 0          | 1   |  |
| 12 新庄市  | 9      | 6   | 14             | 8          | 22  |  |
| 13 金山町  | 5      | 6   | 5              | 1          | 6   |  |
| 14 最上町  | 2      | 4   | 1              | 1          | 2   |  |
| 15 舟形町  | 9      | 9   | 5              | 1          | 6   |  |
| 16 真室川町 | 7      | 7   | 6              | 3          | 9   |  |
| 17 大蔵村  |        |     | 0              | 3          | 3   |  |
| 18 鮭川村  | 1      | 1   | 1              | 2          | 3   |  |
| 19 米沢市  | 26     | 27  | 26             | 10         | 36  |  |
| 20 高島町  | 10     | 10  | 10             | 1          | 11  |  |
| 21 川西町  | 8      | 8   | 9              | 4          | 13  |  |
| 22 長井市  | 9      | 9   | 8              | 0          | 8   |  |
| 23 小国町  |        |     | 3              | 0          | 3   |  |
| 24 白鷹町  | 5      | 6   | 7              | 0          | 7   |  |
| 25 飯豊町  | 11     | 14  | 6              | 5          | 11  |  |
| 26 鶴岡市  | 14     | 14  | 18             | 2          | 20  |  |
| 27 庄内町  | 3      | 3   | 5              | 5          | 10  |  |
| 28 遊佐町  | 6      | 4   | 6              | 0          | 6   |  |
| 合計      | 175    | 178 | 182            | 64         | 246 |  |

※平成24年度は、主に小学校での講座の開催を「やまがた子育て講座」として実施。幼稚園・保育所での講座の開催を「幼児共育ふれあい広場」として実施。

# 平成24年度 幼児共育推進事業

生涯学習振興課

【趣旨】 山形県では、生涯にわたる人格形成の基礎を培う上できわめて重要な時期である幼児期の子どもたちを「家庭」「幼稚園・保育所等」「地域」が連携して育む『幼児共育』を提唱し、平成21年4月「山形県幼児共育アクションプログラム」を策定した。

社会全体で幼児期の子育てや家庭教育を支援する仕組みづくりを進めるため、新たに開発した推進プログラム等による『幼児共育』の実践拡大を図り、県民への普及・啓発に努める。

## 【教育基本法】

○第11条（幼児期の教育）

## 【5教振の推進】

2人間性の基礎を培う幼児期の教育の充実

○地域社会全体で取り組む「幼児共育」の推進

## 【やまがた子育て応援プラン】

○社会全体による子育て支援の推進

## 「山形県幼児共育アクションプログラム」の策定

（平成21年4月）

### 《現状と課題をふまえた具体的な行動指針》

県と市町村が連携した幼児共育の推進

## 【現状と課題】

- ・社会の多様化や生活環境の変化（子育てにゆとりがもてない）
- ・地域とのつながりの希薄化
- ・幼児期からの継続的な子育てや家庭教育支援

## I H21～23：アクションプログラムの実践による『幼児共育』の推進

### 1 幼児共育推進本部の設置

- 三者が連携した幼児共育の実践を推進する方策について協議
- 「幼児共育リーフレット」等の作成・配布
- 「ともいく広場」の開催（H21：親子参加型のモデル事業）

### 2 幼児共育ふれあい活動（委託）

- 里仁館及びNPO4団体へ委託
- 人やモノ、自然との関わりを通じた幼児共育の実践活動



### 3 幼児共育合同セミナー

- 幼児共育を支援する指導者等の研修会
- 事業実施団体等による実践事例の提供等

### 4 ふれあい活動プログラム開発（H22、23）

- 4地区に開発チームを組織
- 幼稚園・保育所で三者が連携したプログラム開発等の実施（地域とのかかわり・自然とのかかわり）

新規  
拡充

幼児共育の  
全県展開

「社会全体で幼児期の子育てや  
家庭教育を支援する仕組みづくり」

## II H24～27：推進プログラム等による『幼児共育』の普及

### 1 幼児共育普及推進会議の設置（4地区）

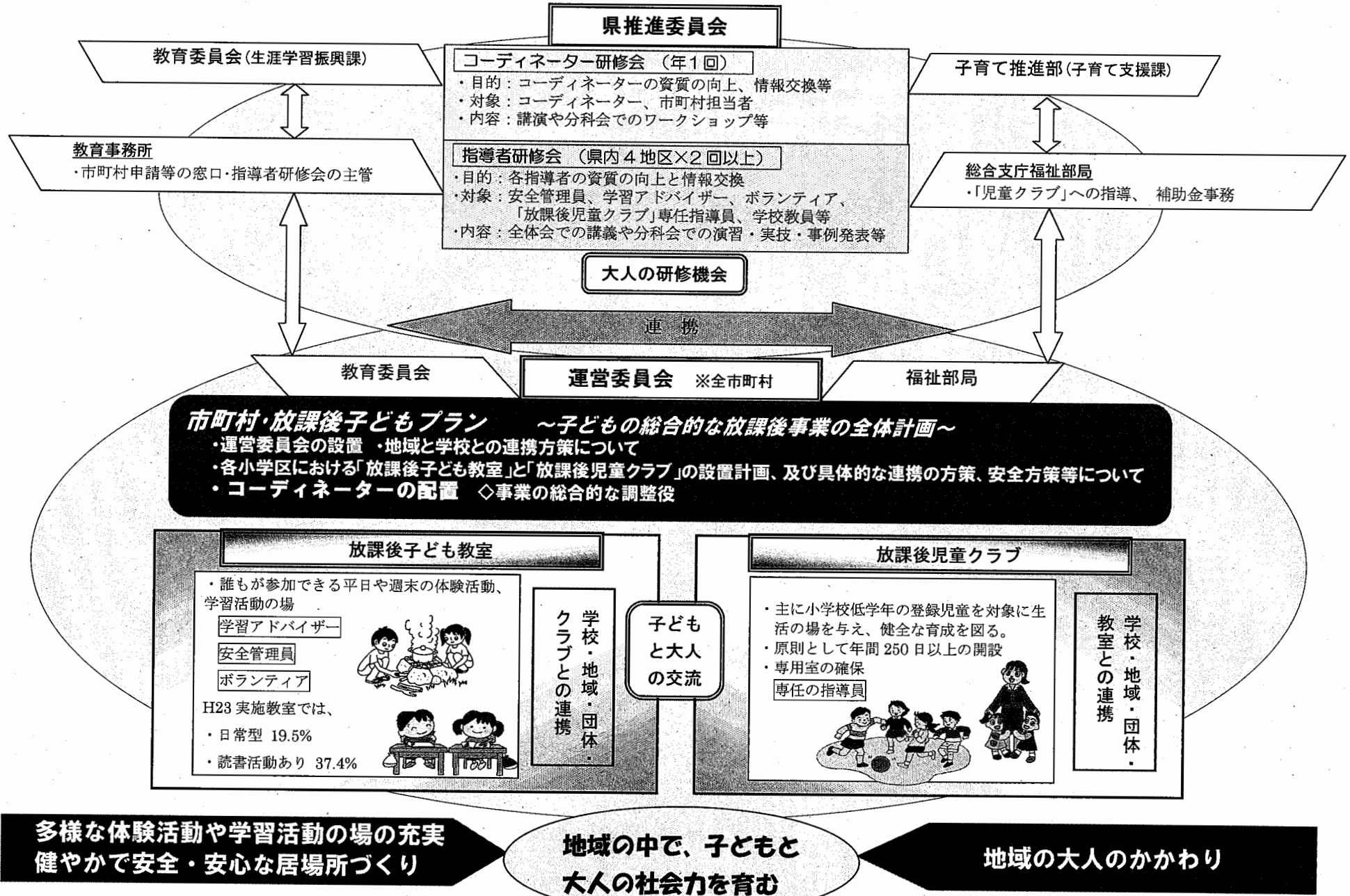
- 三者が連携した幼児共育の普及・啓発の推進について協議
- 県幼児共育アドバイザーの委嘱・市町村等への派遣
- 「幼児共育リーフレット」等の作成・配布

### 2 幼児共育ふれあい広場 18市町村 64箇所 （国補助：国・県・市町村 各1/3）

- 「子どもとのかかわり方」をまなぶ機会の充実を図るため、親子のふれあいを大切にした様々な体験的な活動（推進プログラム）や親への学習機会等の提供を推進
- 内容 ①親子のふれあいを大切にした体験的な活動  
②親子読書や絵本の読み聞かせの大切さを啓発する内容 等

### 3 幼児共育推進プロジェクト（国補助：国1/3 県2/3）

- ①フォーラム・公開講座の開催
- 推進プログラム等による実践及び普及を図るため、幼児教育及び支援に携わる指導者等への研修機会等を設定し、幼児施設を拠点とする幼児共育の実践活動を推進 【4地区】
- ②幼児共育アドバイザーの市町村（幼児施設等）への派遣
- 幼児共育の実践や推進プログラムの普及のための助言及び支援



平成24年度放課後子どもプラン実施教室・クラブ設置見込数

|    | 24年度<br>小学校区<br>予定数 | 放課後子ども教室 |       |     | 放課後児童クラブ |       |     |    |
|----|---------------------|----------|-------|-----|----------|-------|-----|----|
|    |                     | H23      | H24見込 | 増減  | H23      | H24見込 | 増減  |    |
| 1  | 山形市                 | 36       | 3     | 3   |          | 47    | 48  | 1  |
| 2  | 上山市                 | 8        | 2     | 2   |          | 6     | 6   |    |
| 3  | 天童市                 | 12       | 12    | 12  |          | 20    | 20  |    |
| 4  | 山辺町                 | 4        | 1     | 1   |          | 1     | 1   |    |
| 5  | 中山町                 | 2        | 1     | 1   |          | 2     | 2   |    |
| 6  | 寒河江市                | 11       | 11    | 11  |          | 9     | 9   |    |
| 7  | 河北町                 | 6        | 6     | 6   |          | 4     | 4   |    |
| 8  | 西川町                 | 1        | 5     | 1   | △4       |       |     |    |
| 9  | 朝日町                 | 3        | 3     | 3   |          | 1     | 1   |    |
| 10 | 大江町                 | 3        | 1     | 1   |          | 1     | 1   |    |
| 11 | 村山市                 | 8        | 6     | 6   |          | 5     | 6   | 1  |
| 12 | 東根市                 | 9        | 1     | 1   |          | 12    | 12  |    |
| 13 | 尾花沢市                | 11       | 5     | 5   |          | 3     | 3   |    |
| 14 | 大石田町                | 3        | 1     | 1   |          | 3     | 3   |    |
| 15 | 新庄市                 | 9        | 2     | 1   | △1       | 9     | 9   |    |
| 16 | 金山町                 | 4        | 2     | 2   |          | 1     | 1   |    |
| 17 | 最上町                 | 6        | 2     | 2   |          | 3     | 3   |    |
| 18 | 舟形町                 | 4        | 4     | 4   |          | 4     | 4   |    |
| 19 | 真室川町                | 3        | 3     | 3   |          | 2     | 2   |    |
| 20 | 大蔵村                 | 1        |       |     |          | 1     | 1   |    |
| 21 | 鮭川村                 | 1        | 1     | 1   |          |       | 1   | 1  |
| 22 | 戸沢村                 | 4        | 4     | 4   |          |       |     |    |
| 23 | 米沢市                 | 18       | 1     | 1   |          | 23    | 30  | 7  |
| 24 | 南陽市                 | 8        | 2     | 3   | 1        | 9     | 9   |    |
| 25 | 高島町                 | 6        | 6     | 6   |          | 7     | 7   |    |
| 26 | 川西町                 | 8        | 5     | 5   |          | 4     | 4   |    |
| 27 | 長井市                 | 6        | 6     | 6   |          | 10    | 10  |    |
| 28 | 小国町                 | 4        | 4     | 4   |          | 2     | 2   |    |
| 29 | 白鷹町                 | 5        | 2     | 2   |          | 3     | 3   |    |
| 30 | 飯豊町                 | 5        |       |     |          | 4     | 4   |    |
| 31 | 鶴岡市                 | 40       | 10    | 9   | △1       | 25    | 25  |    |
| 32 | 庄内町                 | 5        | 4     | 4   |          | 4     | 4   |    |
| 33 | 三川町                 | 3        | 3     | 3   |          | 1     | 1   |    |
| 34 | 酒田市                 | 29       |       |     |          | 20    | 20  |    |
| 35 | 遊佐町                 | 6        | 4     | 4   |          | 2     | 2   |    |
|    | 計                   | 292      | 123   | 118 | △5       | 248   | 258 | 10 |

平成24年度「放課後子ども教室」実施見込一覧

H24.3月 生涯学習振興課

| №  | 市町村  | 学区(小学校名) | 主な会場 | 開設年度 | 開催日数 |     |     |
|----|------|----------|------|------|------|-----|-----|
|    |      |          |      |      | 平日   | 土・日 | 計   |
| 1  | 山形市  | 1 第一小    | 小学校  | H19  | 35   | 35  | 70  |
|    |      | 2 東小     | 小学校  | H19  | 35   | 35  | 70  |
|    |      | 3 大曾根小   | 小学校  | H20  | 175  |     | 175 |
| 2  | 上市市  | 1 庚小     | 公民館  | H19  | 8    | 8   | 16  |
|    |      | 2 南小     | 公民館  | H19  | 2    | 8   | 10  |
| 3  | 天童市  | 1 天童南部小  | 公民館  | H19  | 11   | 11  | 11  |
|    |      | 2 天童中部小  | 公民館  | H19  | 10   | 10  | 10  |
|    |      | 3 天童北部小  | 公民館  | H19  | 46   | 46  | 46  |
|    |      | 4 成生小    | 公民館  | H19  | 2    | 5   | 7   |
|    |      | 5 藤増小    | 公民館  | H19  | 2    | 9   | 11  |
|    |      | 6 寺津小    | 公民館  | H19  | 3    | 7   | 10  |
|    |      | 7 津山小    | 公民館  | H19  | 15   | 15  | 15  |
|    |      | 8 山口小    | 小学校  | H19  | 6    | 9   | 9   |
|    |      | 9 高揃小    | 公民館  | H19  | 11   | 11  | 11  |
|    |      | 10 長岡小   | 公民館  | H19  | 22   | 38  | 60  |
|    |      | 11 干布小   | 公民館  | H19  | 2    | 11  | 13  |
|    |      | 12 荒谷小   | 公民館  | H19  | 4    | 11  | 15  |
| 4  | 山辺町  | 1 山辺小    | 公民館  | H20  | 9    | 9   | 9   |
|    |      | 1 豊田小    | 他公共  | H19  | 241  | 48  | 289 |
| 5  | 中山町  | 1 寒河江小   | 小学校  | H19  |      | 10  | 10  |
|    |      | 2 寒河江中部小 | 小学校  | H19  |      | 10  | 10  |
|    |      | 3 南部小    | 公民館  | H19  |      | 10  | 10  |
|    |      | 4 西根小    | 小学校  | H19  |      | 10  | 10  |
|    |      | 5 柴橋小    | 公民館  | H19  |      | 10  | 10  |
|    |      | 6 高松小    | 公民館  | H19  |      | 10  | 10  |
|    |      | 7 麗翔小    | 公民館  | H19  |      | 10  | 10  |
|    |      | 8 白岩小    | 公民館  | H19  |      | 10  | 10  |
|    |      | 9 幸生小    | 公民館  | H19  |      | 10  | 10  |
|    |      | 10 田代小   | 公民館  | H19  |      | 10  | 10  |
| 6  | 寒河江市 | 11 三泉小   | 小学校  | H19  |      | 10  | 10  |
|    |      | 1 西里小    | 公民館  | H19  | 12   |     | 12  |
|    |      | 2 溝延小    | 公民館  | H19  | 12   |     | 12  |
|    |      | 3 谷地中部小  | 小学校  | H19  | 12   |     | 12  |
|    |      | 4 谷地南部小  | 小学校  | H19  | 12   |     | 12  |
|    |      | 5 谷地西部小  | 小学校  | H19  | 12   |     | 12  |
|    |      | 6 北谷地小   | 小学校  | H19  | 12   |     | 12  |
|    |      | 1 西川小    | 小学校  | H24  | 205  | 50  | 255 |
|    |      | 1 宮宿小    | 小学校  | H19  | 160  | 3   | 163 |
|    |      | 2 西五百川小  | 公民館  | H19  |      | 4   | 4   |
| 9  | 朝日町  | 3 大谷小    | 公民館  | H19  | 6    | 6   | 6   |
|    |      | 1 左沢小    | 公民館  | H19  | 300  | 4   | 304 |
|    |      | 1 大倉小    | 公民館  | H19  |      | 7   | 7   |
|    |      | 2 大久保小   | 公民館  | H19  |      | 7   | 7   |
|    |      | 3 富本小    | 公民館  | H19  |      | 12  | 12  |
|    |      | 4 戸沢小    | 小学校  | H19  | 20   | 10  | 30  |
| 11 | 村山市  | 5 榑崎小    | 公民館  | H19  | 3    | 12  | 15  |
|    |      | 6 富並小    | 公民館  | H22  |      | 5   | 5   |
|    |      | 1 長瀬小    | 公民館  | H19  | 30   | 30  | 60  |
|    |      | 1 尾花沢小   | 公民館  | H19  | 50   | 50  | 100 |
|    |      | 2 玉野小    | 公民館  | H19  | 10   | 10  | 10  |
|    |      | 3 常盤小    | 公民館  | H19  | 80   | 10  | 90  |
| 13 | 尾花沢市 | 4 高橋小    | 公民館  | H19  | 3    | 3   | 3   |
|    |      | 5 寺内小    | 小学校  | H23  |      | 10  | 10  |
|    |      | 5 寺内小    | 小学校  | H23  |      | 10  | 10  |
|    |      | 1 大石田小   | 公民館  | H19  |      | 24  | 24  |
|    |      | 1 大石田小   | 公民館  | H19  |      | 24  | 24  |

| 主な会場 | 小学校  |      | 公民館  |       | 他公共   |       |
|------|------|------|------|-------|-------|-------|
|      | 44カ所 | 56カ所 | 18カ所 | 37.3% | 47.5% | 15.3% |

| №      | 市町村  | 学区(小学校名) | 主な会場 | 開設年度 | 開催日数     |            |     |
|--------|------|----------|------|------|----------|------------|-----|
|        |      |          |      |      | 平日       | 土・日        | 計   |
| 15     | 新庄市  | 1 桑田小    | 公民館  | H22  | 80       | 10         | 90  |
|        |      | 1 金山小    | 他公共  | H19  | 200      | 40         | 240 |
|        |      | 2 明安小    | 小学校  | H21  | 200      | 10         | 210 |
| 16     | 金山町  | 1 向町小    | 他公共  | H19  | 95       |            | 95  |
|        |      | 2 大堀小    | 公民館  | H19  |          | 8          | 8   |
| 17     | 最上町  | 1 長沢小    | 他公共  | H19  | 55       | 10         | 65  |
|        |      | 2 舟形小    | 小学校  | H20  | 200      | 10         | 210 |
|        |      | 3 富長小    | 小学校  | H20  | 100      | 10         | 110 |
|        |      | 4 堀内小    | 他公共  | H20  | 115      | 10         | 125 |
| 18     | 舟形町  | 1 あさひ小   | 小学校  | H24  | 101      |            | 101 |
|        |      | 2 真室川小   | 公民館  | H20  | 1        |            | 1   |
|        |      | 3 北郷小    | 小学校  | H20  | 1        |            | 1   |
| 19     | 真室川町 | 1 雄川小    | 小学校  | H23  | 10       |            | 10  |
|        |      | 1 古口小    | 小学校  | H19  | 97       | 1          | 98  |
| 20     | 雄川村  | 2 角川小    | 他公共  | H19  | 135      |            | 135 |
|        |      | 3 戸沢小    | 小学校  | H19  | 88       | 3          | 91  |
|        |      | 4 神田小    | 小学校  | H19  | 34       | 1          | 35  |
| 21     | 戸沢村  | 1 関小     | 小学校  | H19  | 50       | 2          | 52  |
|        |      | 1 赤湯小    | 公民館  | H22  |          | 10         | 10  |
| 22     | 米沢市  | 2 梨郷小    | 公民館  | H22  |          | 6          | 6   |
|        |      | 3 漆山小    | 公民館  | H22  |          | 6          | 6   |
|        |      | 1 高島小    | 他公共  | H19  | 40       | 24         | 64  |
| 23     | 南陽市  | 2 二井宿小   | 公民館  | H19  | 90       | 117        | 207 |
|        |      | 3 屋代小    | 公民館  | H19  |          | 12         | 12  |
|        |      | 4 亀岡小    | 公民館  | H19  | 10       | 25         | 35  |
| 24     | 高島町  | 5 和田小    | 公民館  | H19  | 15       | 10         | 25  |
|        |      | 6 榑野目小   | 公民館  | H19  |          | 22         | 22  |
|        |      | 1 小松小    | 小学校  | H21  |          | 6          | 6   |
|        |      | 2 大川小    | 小学校  | H19  | 24       |            | 24  |
|        |      | 3 東沢小    | 他公共  | H19  |          | 11         | 11  |
|        |      | 4 吉島小    | 他公共  | H20  | 40       | 14         | 54  |
| 25     | 川西町  | 5 玉庭小    | 小学校  | H21  | 205      | 38         | 243 |
|        |      | 1 長井小    | 小学校  | H19  |          | 11         | 11  |
|        |      | 2 致芳小    | 小学校  | H19  |          | 11         | 11  |
|        |      | 3 西根小    | 小学校  | H19  |          | 11         | 11  |
|        |      | 4 平野小    | 小学校  | H19  |          | 11         | 11  |
| 26     | 長井市  | 5 伊佐沢小   | 小学校  | H19  |          | 11         | 11  |
|        |      | 6 豊田小    | 公民館  | H19  |          | 11         | 11  |
|        |      | 1 小国小    | 小学校  | H19  | 30       |            | 30  |
|        |      | 2 北部小    | 小学校  | H20  | 15       |            | 15  |
|        |      | 3 叶水小    | 小学校  | H20  | 30       |            | 30  |
|        |      | 4 沖鹿小    | 小学校  | H21  | 15       |            | 15  |
| 27     | 小国町  | 1 鷹桑小    | 公民館  | H20  | 2        | 13         | 15  |
|        |      | 2 藤田川小   | 公民館  | H19  | 9        | 11         | 20  |
|        |      | 2 田川小    | 他公共  | H23  | 202      |            | 202 |
|        |      | 3 上郷小    | 他公共  | H21  | 206      |            | 206 |
| 28     | 白鷹町  | 3 三瀬小    | 他公共  | H20  | 194      | 46         | 240 |
|        |      | 4 三瀬小    | 他公共  | H21  | 205      |            | 205 |
|        |      | 5 由良小    | 他公共  | H23  | 205      |            | 205 |
|        |      | 6 加茂小    | 小学校  | H21  | 200      |            | 200 |
|        |      | 7 湯野浜小   | 他公共  | H21  | 52       | 52         | 104 |
|        |      | 8 西郷小    | 小学校  | H21  | 185      | 3          | 188 |
|        |      | 9 櫛引西小   | 公民館  | H20  | 208      |            | 208 |
|        |      | 1 余目一小   | 公民館  | H19  |          | 7          | 7   |
|        |      | 2 余目二小   | 公民館  | H19  |          | 9          | 9   |
| 3 余目三小 | 公民館  | H19      |      | 9    | 9        |            |     |
| 29     | 鶴岡市  | 4 余目四小   | 公民館  | H19  |          | 6          | 6   |
|        |      | 1 横山小    | 小学校  | H19  | 5        |            | 5   |
|        |      | 2 夷郷小    | 小学校  | H19  | 7        |            | 7   |
|        |      | 3 押切小    | 小学校  | H19  | 12       |            | 12  |
| 30     | 庄内町  | 1 藤岡小    | 小学校  | H20  | 35       |            | 35  |
|        |      | 2 遊佐小    | 他公共  | H20  |          | 6          | 6   |
|        |      | 3 稲川小    | 他公共  | H21  |          | 7          | 7   |
|        |      | 4 吹浦小    | 他公共  | H22  | 200      |            | 202 |
| 31     | 三川町  | 1 小国小    | 小学校  | H20  |          | 6          | 6   |
|        |      | 2 遊佐小    | 他公共  | H21  |          | 7          | 7   |
|        |      | 3 押切小    | 小学校  | H19  |          | 36         | 36  |
| 32     | 遊佐町  | 1 藤岡小    | 小学校  | H20  |          | 35         | 35  |
|        |      | 2 遊佐小    | 他公共  | H20  |          | 6          | 6   |
|        |      | 3 稲川小    | 他公共  | H21  |          | 7          | 7   |
|        |      | 4 吹浦小    | 他公共  | H22  | 200      |            | 202 |
| 計      | 32   | 教室118ヶ所  |      |      | 〇ハ6,893日 | ※1ヶ所平均 58日 |     |



# 学校支援地域本部事業

生涯学習振興課

学校教育活動の充

子どもと向き合う

国(文部科学省)1/3

県(教育委員会)1/3

学校

支援

学校支援地域本部

本部実施主体

市町村(教育委員会)1/3

○県運営協議会  
○地域コーディネーター研修会

補助

【地域教育協議会】

◇学校支援の在り方について協議  
校長、教員、PTA関係、地域の方などで構成

【実行委員会】

◇市町村全体の学校支援

既存の評議委員会等の活用も可。また、1市町村1本部の場合  
は、実行委員会と兼

地域コーディネーター

調整

学校支援ボランティア

- 【登下校安全確保】 登下校中における通学路の安全指導
- 【読書活動】 読み聞かせ活動や読書環境の整備
- 【学習支援活動】 教科やクラブ活動、総合の時間などでの授業の補助
- 【部活動指導】 部活動の指導の支援

生涯学習で学んだ

積極的な参加

地域住民

力の向上  
地域教育

- 【20年度開始から継続】  
河北町(町内全小中)、大江町(左沢小)、金山町(町内全小中)、最上町(最上中)、真室川町(真室川中)、戸沢村(村内全小中)、高島町(二井宿小・和田小)、川西町(玉庭小中)、長井市(長井北中)、小国町(北部小中)
- 【21年度開始から継続】  
山辺町(町内全中)、舟形町(舟形中)、庄内町(余目一小)、大蔵村(大蔵小)、白鷹町(白鷹西中)
- 【22年度開始から継続】  
庄内町(立川小)
- 【23年度開始から継続】  
寒河江市(市内全小)、西川町(町内全小中)、東根市(東根一中)、南陽市(沖郷中・沖郷小・梨郷小)、高島町(高島小・屋代小・亀岡小)、川西町(大塚小・中郡小・吉島小)、小国町(町内全小中)、白鷹町(蚕桑小・鮎貝小)、庄内町(町内全小)
- 【24年度新規】  
新庄市(新庄小・沼田小・日新小・北辰小・萩野小・泉田小・昭和小)



地域に伝わる文化を学ぶ、総合的な学習の時間(長井北中)



図書室の環境を整えました。子どもが読みたい本が増えました。(立川小)



電気製品の分解と組み立て。まちの電気店さんから学ぶ。(左沢小)



ボランティアの方と放課後の学習会を始めます。(最上)

平成23年度と平成24年度「学校支援地域本部事業」各市町村実施計画まとめ

H24.4.02 生涯学習振興課

|         | 平成23年度 |      |      | 平成24年度 |       |      | 実施予定             | 対象学校           | 主な学校支援ボランティア活動の内容 |
|---------|--------|------|------|--------|-------|------|------------------|----------------|-------------------|
|         | 実施     | 本部数  | 小学校数 | 中学校数   | 実施    | 本部数  |                  |                |                   |
| 1 山形市   |        |      | 37   | 15     |       |      |                  |                |                   |
| 2 上山市   |        |      | 8    | 3      |       |      |                  |                |                   |
| 3 天童市   |        |      | 12   | 4      |       |      |                  |                |                   |
| 4 山辺町   | ○      | 1    | 5    | 3      | ○     | 1    | 山辺中、中中、作谷沢       | キャリア教育         |                   |
| 5 中山町   |        |      | 2    | 1      |       |      |                  |                |                   |
| 6 寒河江市  | ○      | 11   | 11   | 3      | ○     | 11   | 市立全小学校11         | 環境整備(ビオトープ)    |                   |
| 7 河北町   | ○      | 1    | 6    | 1      | ○     | 1    | 1本部で町内小中7        | クラフ活動、環境整備     |                   |
| 8 西川町   | ○      | 1    | 5    | 1      | ○     | 1    | 西川小、西川中          | 外国の生徒支援、自然体験学習 |                   |
| 9 朝日町   |        |      | 3    | 1      |       |      |                  |                |                   |
| 10 大江町  | ○      | 1    | 4    | 1      | ○     | 1    | 左沢小              | キャリア教育、クラフ活動   |                   |
| 11 村山市  |        |      | 8    | 2      |       |      |                  |                |                   |
| 12 東根市  | ○      | 1    | 9    | 5      | ○     | 1    | 大森小、東根一中         | 体験型交流学習        |                   |
| 13 尾花沢市 |        |      | 11   | 5      |       |      |                  |                |                   |
| 14 大石田町 |        |      | 3    | 1      |       |      |                  |                |                   |
| 15 新庄市  |        |      | 9    | 5      | ○     | 14   | 全小中学校14          | 読書活動           |                   |
| 16 金山町  | ○      | 1    | 4    | 1      | ○     | 2    | 2本部で町内小中5        | 環境美化活動         |                   |
| 17 最上町  | ○      | 1    | 7    | 1      | ○     | 1    | 最上中              | 学習支援、部活動       |                   |
| 18 舟形町  | ○      | 1    | 4    | 1      | ○     | 1    | 舟形中              | 畑の楽校           |                   |
| 19 真室川町 | ○      | 1    | 5    | 2      | ○     | 1    | 真室川中             | 学習支援、図書        |                   |
| 20 大蔵村  | ○      | 1    | 1    | 1      | ○     | 1    | 大蔵小              | 読書活動           |                   |
| 21 鮭川村  |        |      | 1    | 1      | ○     | 1    | 鮭川小、鮭川中          | 総合学習、伝統文化等     |                   |
| 22 戸沢村  | ○      | 5    | 4    | 2      | ○     | 5    | 全小中学校6           | 諸行事、安全、栽培、環境整備 |                   |
| 23 米沢市  |        |      | 18   | 8      |       |      |                  |                |                   |
| 24 南陽市  | ○      | 1    | 8    | 3      | ○     | 1    | 沖郷中、沖郷小          | 安全、読書活動        |                   |
| 25 高島町  | ○      | 5    | 6    | 4      | ○     | 5    | 高島、二井宿、尾代、亀岡、和田小 | 田畑の支援          |                   |
| 26 川西町  | ○      | 4    | 8    | 1      | ○     | 5    | 小松、大塚、中群、玉屋、吉島小  | 体験交流           |                   |
| 27 長井市  | ○      | 1    | 6    | 2      | ○     | 2    | 長井北中、南中          | 地域の伝統文化        |                   |
| 28 小国町  | ○      | 2    | 5    | 4      | ○     | 2    | 北部小、外全小中7        | 総合学習、祖父母交流     |                   |
| 29 白鷹町  | ○      | 1    | 5    | 2      | ○     | 1    | 西中、壺桑小、鮎貝小       | 環境整備           |                   |
| 30 飯豊町  |        |      | 5    | 2      |       |      |                  |                |                   |
| 31 鶴岡市  |        |      | 40   | 11     |       |      |                  |                |                   |
| 32 庄内町  | ○      | 5    | 5    | 2      | ○     | 5    | 町立全5小学校          | 読書活動、図書利用促進    |                   |
| 33 三川町  |        |      | 3    | 1      |       |      |                  |                |                   |
| 34 酒田市  |        |      | 29   | 10     |       |      |                  |                |                   |
| 35 遊佐町  |        |      | 6    | 1      |       |      |                  |                |                   |
| 計       | 19市町村  | 45本部 | 303校 | 111校   | 21市町村 | 63本部 |                  |                |                   |

平成24年度 「山形の宝」 育成事業 子ども伝承活動 ふるさと塾

地域資源

埋もれているもの  
忘れがけているもの  
輝いているもの  
貴重な自然 など

掘り起こす ・ 磨く

山形の宝

地域の伝統文化を  
知る・守る・活かす

第3次山形県総合発展計画  
短期アクションプラン

テーマ

「5県土環境の保全・創造・活用」

施策

「1良好な自然環境と共生した環境  
地域づくりの促進」

課題

・保存への支援

・活用への支援

・周知、理解の促進

・人材の育成（指導者、後継者）

「山形の宝」 育成事業

文化財の保存活用活動の推進（文化財保護推進課）

・文化財所有者 ・地域団体 ・住民など

○「山形の宝」普及啓発事業  
（情報発信による理解促進）

○民俗芸能“地域の絆”事業  
（民俗芸能の継承と地域づくりの推進）

○「山形の宝」育成地域活動支援事業  
（地域住民の主体的活動の支援）

○「山形の宝」地域のシンボル保存活用事業  
（文化財の保存活用支援）

人材育成

子ども伝承活動 ふるさと塾（通称ふるさと塾）

・伝統文化活動に取り組む子ども ・賛同団体

◎ ふるさと塾フェスティバル（子どもたちの発表の場） ※県1箇所開催

◎ ふるさと塾活動賞（顕彰） ※平成24年度で終了

◎ 指導者研修（指導者の資質向上）※各地区の実態や課題に応じてプログラム作成

・指導者研修会（指導者全体への支援）※全体研修、ワークショップ、情報交換など

・出前講座（団体への個別支援）※継承の仕組みづくりへの助言やコーディネート

◎ 市町村総合交付金『「山形の宝」育成事業（ふるさと塾）』（市町村への支援）

◎ ふるさと塾アーカイブス（記録保存・周知）

・文化財の保存活用の推進 ・観光交流の促進

山形の宝の継承

子どもの郷土愛の醸成、社会力の育成

地域コミュニティの活性化



山形ふるさと塾 賛同団体一覧 (平成 24 年 2 月末日現在 271 団体)

酒田市

- 黒森歌舞伎
松諏社
坂本獅子踊保存会
年中行事でござり百万遍念仏
酒田ばやし保存会
鶴渡川原人形伝承の会
楯橋神代神楽保存会
万里の松原に親しむ会
地見興屋小学校
松山小学校狂言クラブ
浜田小学校北前太鼓クラブ
宮野浦神楽保存会
松原小学校
かめっこやき亀城小学校
西荒瀬小学校
十坂小学校 広野小学校
中平田子供神楽
琢成小学校 P T A ビオトップ委員会
大沢太鼓保存会
黒森少年歌舞伎・少年太鼓
浜田ジュニア等合奏団
箏・三絃 秋麗会
地見っ子ふれあい協議会
砂瀧ぼえむの会
遊佐町
杉沢比山連中 藤岡小学校比山体操
内の目おかめ神楽保存会
横町神代神楽保存会
蔵岡延年の舞保存会 吹浦祭協賛会
吹浦小学校鳥海太鼓 とんびんかだりの会
旧青山本邸ボランティアガイドクラブ

鶴岡市

- 文五十川古典芸能保存会
文殊太鼓保存会
岩ゆり太鼓振興協会
関川しな織協同組合
大山祭奴振保存会
加茂小学校
「森の人」講座実行委員会
大綱子ども大黒舞
山形県立鶴岡中央高等学校温海
校天魄太鼓部
念珠閣辨天太鼓創成会
羽黒太鼓こどもクラブ
東栄小学校
丸岡桐箱踊等保存会
櫛引東小学校
少年少女古典素読教室
田川民話の会
西荒川子供獅子舞保存会
大山いざや奏保存会

三川町

- フェスティバルざっこしめ
東郷小学校

庄内町

- 西袋獅子踊保存会
跡神楽保存会
吉岡・生三獅子舞保存会
キッズ☆わだいのこ
西野神楽保存会

庄内地区 59

米沢市

- 六郷豊饒太鼓推進委員会
敬師太鼓推進委員会
米沢とんと昔の会
万世梓山子ども獅子踊り
南原小学校 伝国の杜こども狂言クラブ
山上一刀流剣舞伝承の会
綱木獅子踊り おいたま草木塔の会
米沢生物愛好会 米澤前田慶次の会
南陽市
池黒みんなの会 漆山鶴寿会
織機川をきれいにする会
漆山公民館 民話会ゆうづる
夕鶴の里友の会
宮内小学校 漆山小学校
金山地区むらづくり委員会
金山地区はたの里検討委員会
金山地区太鼓保存会
金山地区だんご下げ保存会
赤湯温泉暴れ獅子太鼓振興会 赤湯温
泉暴れ獅子太鼓振興会赤小太鼓クラブ
赤湯温泉暴れ獅子太鼓振興会赤中太鼓

長井市

- 長井市中央地区女性の会
致芳地区文化振興会
NPO 法人日本けん玉協会長井支部
食文化を守る会
伊佐沢地区老人クラブ連合会
長井黒獅子研究会
豊田少年少女河井獅子踊り
平野小学校平小獅子踊り
伊佐沢小学校
少年少女五十川獅子踊り
昔語りの会長井小町の会
長井まちづくり NPO センター
平野昔語りの会
高島町
まほろば語り部の会
二井宿語り部の会
亀岡地区念仏踊り保存会
安久津文化財保存会
やまびこ太鼓保存会
たかはた地区語り部の会

川西町

- チョウセンアカシジミを守る会・川西町
川西小松豊年獅子踊り保存会
里山と下小松古墳群を守る会
川西昔ばなしの会



山形市

- 山形県花笠協議会
日本伝統文化おもしろこども教室
山形昔語りの会
大曾根餅つき保存会
山形五堰の流れを考える会
滝山つ子クラブ
やまがた紅の会
蔵王半郷松尾獅子保存会
中山町
お香を楽しむ会
八坂神社倭舞教室
山辺町 大猷座を愛する会

置賜地区 61

飯豊町

- 東部地区高砂会
中津川の昔を語る会
いいで昔語りの会

白鷹町

- 白鷹ふる里体験塾
荒砥地区子獅子育成保存会
八乙女の舞保存会
鮎貝七五三獅子舞獅子連
鮎貝語り部クラブ
萩野獅子保存会
小国町
古田歌舞伎保存会
沖庭小学校
おぐくに盆踊り保存会

新庄市

- 新庄民話の会
萩野鹿子踊保存会
仁田山鹿子踊保存会
隠明寺風保存会

真室川町

- 安楽城の童唄保存会
平枝番楽保存会
釜淵番楽保存会
八敷代番楽保存会
釜淵獅子保存会
川ノ内獅子保存会
真室川ふるさとクラブ
及位の童歌保存会
飯山探究会
差首鍋昔語りクラブ
梅の里太鼓保存会
真室川音頭保存会
真室川民話の会

山市

- 月岡神社甲冑隊保存会少年甲冑隊
上山藩鼓笛楽保存会
とんと昔上山会
秋葉山のヒメサユリをふやそう会
西山ホテル保存会
西郷地区ふるさとづくり実行委員会
高松観音お年越裸餅掲行事保存会
遊学階下塾
上山太鼓囃子鼓流

天童市

- 天童南部小学校
天童妙見太鼓保存会
高橋小学校高橋子ども獅子踊り
津山の自然を守る会
老野森獅子座保存会
天童市立津山小学校「湯の上太鼓」
上貫津村雲龍神太鼓流

河北町

- べにの里昔語りの会
溝延地区老人クラブ連合会
西里地区老人クラブ連合会
北谷地区老人クラブ連合会
NPO 法人河北まちづくりネットワークひまわり

- 山形県老人クラブ連合会
教育ボランティア上山支部
教育ボランティア寒河江・西村山支部
教育ボランティア寒河江支部
教育ボランティア西置賜支部
教育ボランティア鮎海支部
おいしい山形の食と文化を考える会
置賜社会教育振興会

最上町

- 東法田田植え舞保存会
瀬見伝統芸能保存会太鼓部会
富山観音太鼓保存会
大塚神楽保存会
志茂春馬保存会
富沢小学校
山と川の学校
最上町ワラ細工民芸品保存会わらじの会
最上町舞の文化保存会
最上町音楽文化の会

舟形町

- 堀内田植え踊り保存会
羽前の国ふながた猿羽根太鼓保存会
幅神楽保存会
長沢子ども遊々塾
ブナの実 21
舟形老人クラブ
金山町
有屋少年番楽 明安子ども歌舞伎伝承会
稲沢番楽保存会 安沢歌舞伎保存会
谷口銀山史跡保存会

東根市

- 神町老人クラブ
東根民話の会
Look for 伝承文化実行委員会
長瀬猪子踊り保存会
長瀬猪子踊りクラブ
小田島田植踊保存会
小田島田植踊子供伝承会
関山ばやし保存会
藤助新田葛蒲叩き保存会
桜桃元氣太鼓
六田龍太鼓

大江町

- おおえ昔語りの会
御免町獅子座保存会
大江町歴史民俗資料館サポーター
朝日町
八ッ沼角田流獅子踊り保存会
豊龍神社祭礼実行委員会

西川町

- 金谷田植踊り保存会
日本民謡協会山形紅謡会支部三味線照美会
清助新田大黒舞保存会

大石田町

- 西川少年少女自然塾 雪国鷹巣太鼓保存会
西川とんと昔の会 川前地区ギフチョウ・ヒメギフチョウ保護会

鮭川村

- 鮭川歌舞伎保存会
清流さけがわ太鼓
段の下田植え踊り保存会
鮭川村食生活改善推進協議会
鮭川村サーモンロードの会
鮭川村自然保護委員会
鮭川村子ども会育成会連絡協議会

戸沢村

- 北の妙創郷大学
真柄みこし会
蔵岡ふるさと塾
角川太鼓を育てる会
角川里の自然環境学校
神田妙見塾
松坂自然塾
乙夜塾
ふるさと委員会
大蔵村
大蔵太鼓保存会
おおくら葉山塾
合海田植え踊り保存会

村山地区 74

村山市

- むらやま昔語りの会
山ノ内太鼓保存会
杉島諏訪太鼓保存会
大槇白山神楽保存会
稲下鹿子踊保存会

尾花沢市

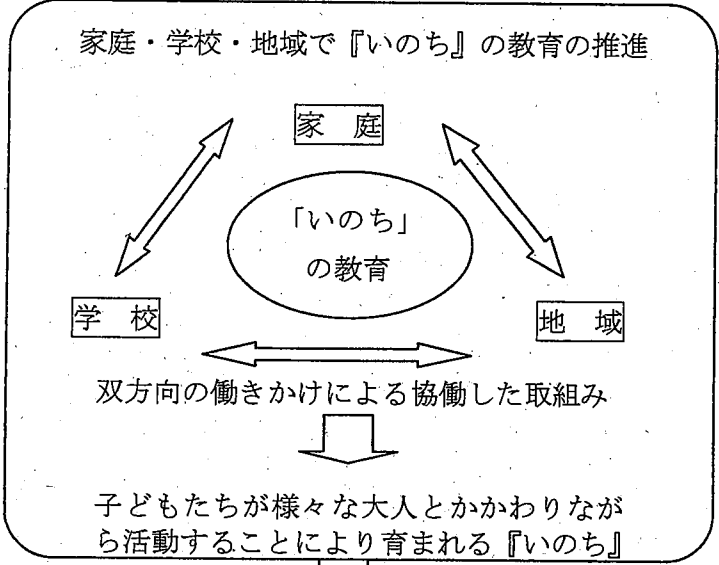
- 名木沢豊年田植え踊り教室
野黒沢義経太鼓教室
寺内野尻太鼓教室
萩越拓魂太鼓教室
延沢城跡保存会
尾花沢祭ばやし保存会
牛房野川のホタルを守る会
宮沢翁塾
尾花沢花笠太鼓
安久戸流花笠踊り保存会
上町流花笠踊り保存会
寺内流花笠踊り保存会
原田流花笠踊り保存会
名木沢流花笠踊り保存会
上の畑焼き陶芸センター

- 教育ボランティア山形支部
教育ボランティア北村山支部
教育ボランティア東置賜支部
教育ボランティア田川支部
里の自然文化共有研究所
たかしや楽校・たかしや倶楽部



「山形ふるさと塾」を県民運動として盛り上げるために賛同団体を広く募集しています。

第5次山形県教育振興計画の柱：「いのちの教育」



推進に関わる課題

(H18年度末に整理)

- △「いのちの教育」に対する地域、保護者等の理解をさらに進める必要がある。
- △地域のボランティア団体、実践者に、「いのちの教育」とつながる活動を実践しているという自覚をもっていただくことが有効である。
- △連携、協働の仕組みづくりと実践化が必要である。
- △「いのちの教育」の具体的な実践の広がりをもつために進める必要がある。

「いのちの教育」の協働化と人材や場の拡充

「いのちの教育」サポーターとは

- ・現在「いのちの教育」にかかわる実践をしている人、団体
- ・専門的知識や技能はなくとも、子どもと共に活動し実践を手助けしたいと考えている人

〈H22以降の取組み〉

より幅広い分野のサポーターを継続的に育成し、実践の場にコーディネート

- ・自然体験、農業体験、職業体験、読書活動、ボランティア活動、スポーツ、食育、地域行事 など(H22 244名登録)

H22以降 幅広い分野に拡大

〈H19～H21までの取組み〉

〈2つの柱〉

体験活動 読書活動

既存活動団体等の知見を活用し、217名を育成(H19 H20 H21)

体験活動の実践団体

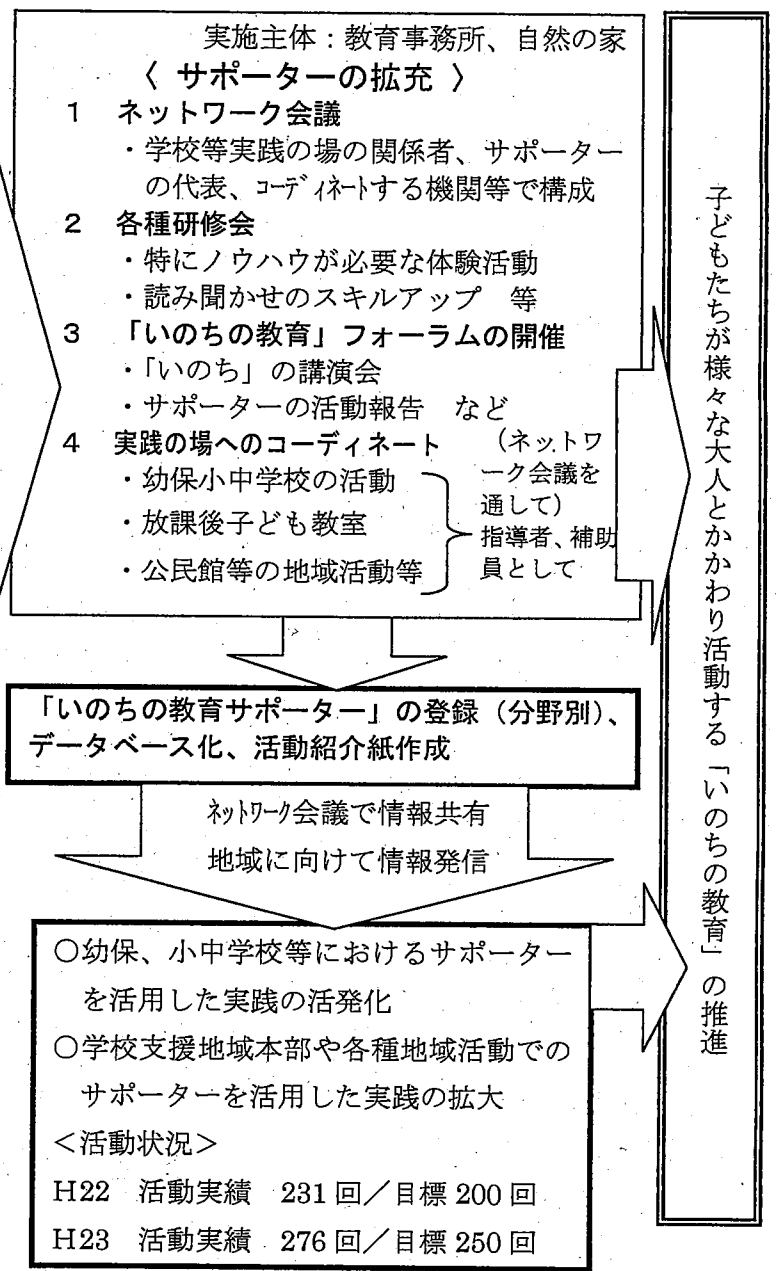
- ・青少年教育施設ボランティア
- ・教育NPO団体、子ども育成会連合会等

読書活動の実践団体

- ・読み聞かせサークル 等

「いのちの教育」協働推進事業

～ 「いのちの教育」サポーターの拡充 ～



# 地域青少年ボランティア活動推進事業

—現状—

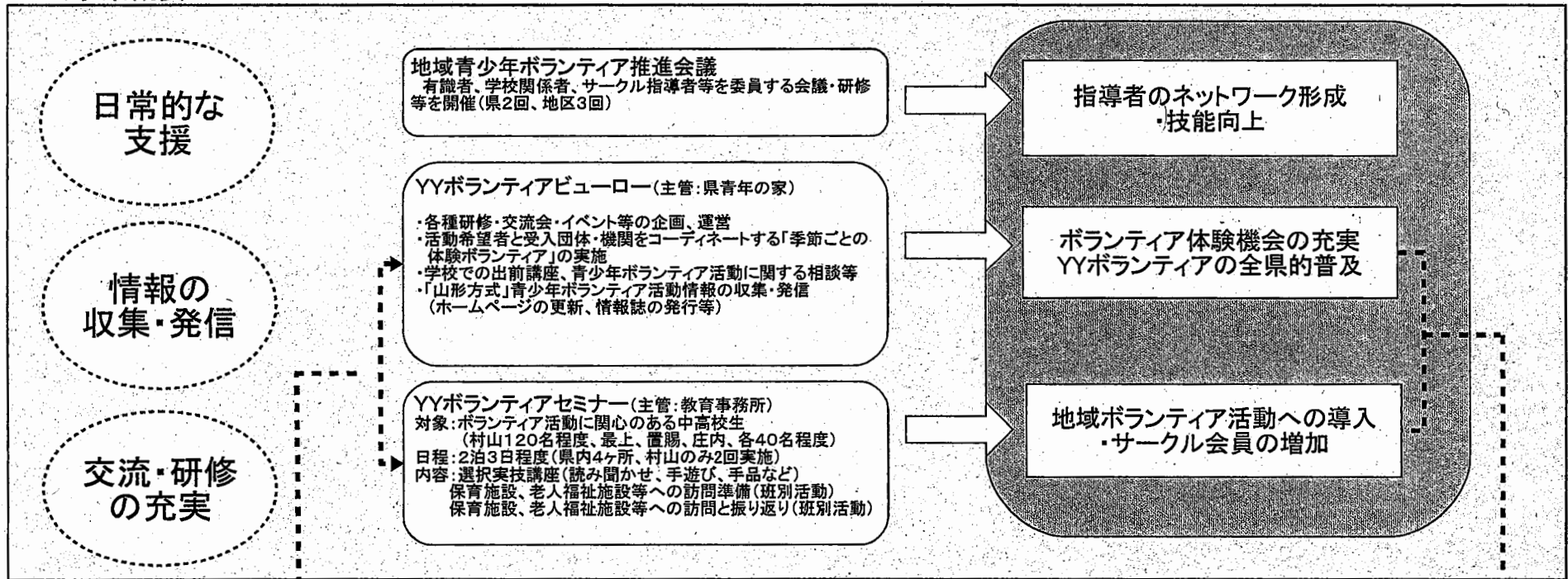
○県内の地域青少年ボランティアサークル活動、特に高校生ボランティアは、学校の枠を越えた地域単位の主体的な活動(山形方式)として30年を超える歴史があり、全国的にも評価は高い。

○少子化に伴うサークル会員数の減少、市町村における職員減に伴う人事異動により支援・指導できる大人がいなくなる等、活動が停滞し、休止・解散に追い込まれるサークルが増えている。  
→地域青少年ボランティアサークル活動への動機付け、指導者の技能向上や情報交換の場の設定など、日常的な支援が必要

○平成20年に県内の公立高等学校(全日制)の2年生すべてを対象に実施したアンケート結果より  
・「YYボランティア」の名称は約7割の生徒が知っているが、活動内容を知っている生徒は1割しかない。  
→「山形方式」の地域青少年ボランティア活動への理解を促進するための情報の収集・発信が必要

・約半数の生徒は、「機会があればボランティア活動に参加してみたい」と考えている。そのうち、ボランティアを「自分にとって有益なこと」としてとらえている生徒の割合は、『やってみよう! YYボランティア』への参加者が4人に1人であったのに対し、不参加者は10人に1人とどまっている。  
→自らの成長を実感できるようなボランティア体験の機会としての交流・研修の充実が必要

## <事業概要>



連携・協力 (講座講師、指導者、活動受入等)

青年会議

次世代青年サークル活動へ発展

※YYボランティアOB・OGが立ち上げた青年サークル  
ひだまり(山形市)、ヤングサーモンズ(鮭川村)、  
インスパイア(戸沢村)、はいどあらんじあ(新庄市)

人とのかかわりによる青少年の社会力の向上

平成28年12月現在

地域青少年ボランティア 活動サークル一覧表

山形県教育庁生涯学習振興課

Main table with columns: NO, 管内, 市町村名, サークル名, 会員数, 男女別 (男子, 女子), 小学, 中学, 高校, 大專, 勤青, 活動中休止中, 新規, 備考. It contains data for various clubs like '山形市 ひたせり', '村山教育事務所 山形市', and '最上教育事務所 最上市'.

[内訳]小学生5サークル、中学生10サークル、高校生31サークル、青年16サークル、複合22サークル(うち中高8、高青8、他6)、休止中28サークル

# 青年交流事業

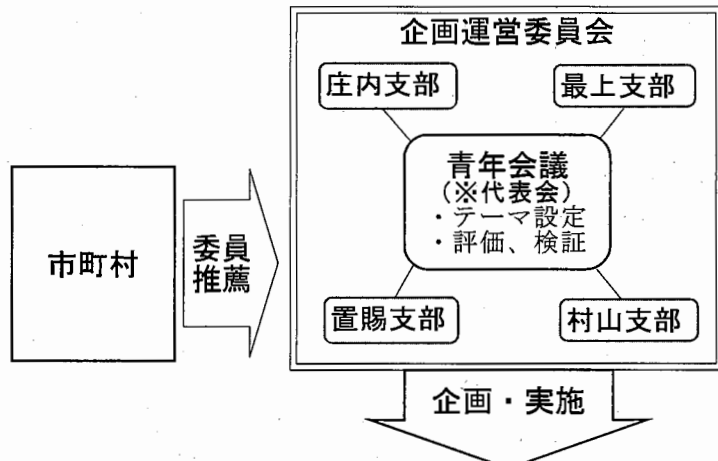
## 目指すリーダー像

地域の課題に対して主体的に活動し、地域の仲間及び市町村と協働して「まちづくり」を進めることのできる人材

## 今後の展開

青年活動の内容が深化するよう継続して支援し、市町村（地元）における青年活動の果たす役割（地域課題対応など）の確立を目指す。将来的には、市町村による事業展開となるよう関係者及び市町村と調整していく。

平成21年度～平成23年度（第1段階）  
人的ネットワークの構築（仲間づくり）



青年交流会（各地区、全県）

| H21   | H22    | H23       |
|-------|--------|-----------|
| (52名) | (205名) | (260名)    |
| 全県1回  | 全県2回   | 4地区、全県各1回 |

・廃校活用  
・MAP作成

・各地区でイベント

## 成果

- 地区・県レベルの実践に結びつけるリーダーの誕生
- 地域・団体を越えた青年同士のつながりや活動エリアが拡大
- 青年同士の絆の深まりによる他団体事業への応援・参画
- 市町村の青年交流への機運向上

## 課題

- 新たなリーダーの育成
- 市町村等との連携の強化
- 地域課題の解決を図る実践

## 新たなリーダー育成

- ・ メンバーの入れ替え

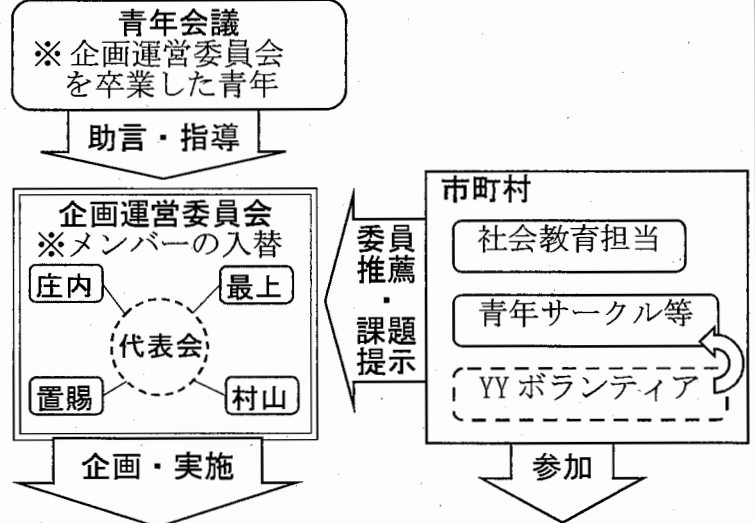
## 連携の強化

- ・ 市町村との協働による課題解決
- ・ 委員推薦市町村の増加
- ・ 他事業の青年活動団体との連携

## 実践内容の深化

- ・ イベントだけではなく地域や行政が求める地域課題への取り組み

平成24年度～平成26年度（第2段階）  
継続・深化に向けた取り組み



青年交流会（4地区、全県）

【予定額 1,900千円】  
キャラバン隊、大学コンソーシアム、市町村などからの参加を促し、連携を深める

学びあい地域活性化推進プロジェクト《新規》

【予定額 2,000千円】  
市町村から提示の地域課題を青年の発想力、行動力で解決する活動モデルの開発



「社会的ひきこもり」状態にある青年

|        | 混乱期                              | やや安定期                          | 安定期                              | ためらい期                                     | 試しの時期<br>(動き出し)                                   |
|--------|----------------------------------|--------------------------------|----------------------------------|---|---|
| 本人の状態  | 部屋から出ない、<br>会話がなくなる、など           | ひきこもっているが<br>混乱は少ない。           | 家族のコミュニケー<br>ションが少しずつ回復          | 「何かしようかな」とほ<br>のめかすが実行には<br>至らない。         | 適度な対人交流や外<br>出、自分なりの社会参<br>加が可能                   |
| 本人の気持ち | どうしたらいいか分か<br>らない、やり場のない<br>気持ち。 | 落ち着いているが、<br>焦りと不安を抱えてい<br>る。  | 信頼できる人となら話<br>をしたいと思う。           | 何かしたいが、自信<br>が持てず不安で一<br>杯。               | 試行錯誤で行動を起こ<br>しつつ、様子をうかが<br>う。                    |
| 家族の気持ち | 「何とかしなければ」と<br>焦り、苛立つ。           | 焦り、苛立ちが逆効<br>果であることを理解で<br>きる。 | 気持ちにゆとりが生<br>まれ、ほっとする時間<br>が増える。 | 再び焦りが出始める<br>が周囲の支えを得<br>て、本人を見守り通<br>せる。 | つい欲が出て、本人の<br>行動に一喜一憂しが<br>ち。親自身も自分の楽<br>しみを見出せる。 |

若者自立支援事業  
(プロジェクトYY)

プロジェクトYY交流会の開催

「居場所」に通いながら社会参加が進んだ青年  
等で実行委員会を編成し、企画・運営

- 日程 1泊2日(年2回)  
場所 県内の青少年教育施設等  
対象 県内の社会的ひきこもり青年と支援  
者を含む約40名  
内容 レクリエーション活動や食事作りなど  
をとした交流パーティ、ボランティア  
活動、軽スポーツ、自然体験活動等

社会参加ができる青年

就 労

就 学

高校・大学・短大  
専門学校・予備校  
職業訓練校 など

能力(段階)に応じた就労支援



自立支援センター 巣立ち  
(山形県精神保健福祉センター内)

山形県青年の家  
(県教育委員会)

学 校

関係機関・団体との連携・ネットワーク化

保健所

医療機関

フリースペース、支援NPO団体等  
不登校・ひきこもりの居場所提供  
親の会開催など

若者地域サポートステーション  
(商工労働観光部 雇用対策課)