

漁海況情報

第540号 (平成29年6月12日)

山形県水産試験場

TEL0235(33)3150 FAX0235(33)0379

ホームページ: //www.pref.yamagata.jp/ou/norinsuisan/147010/

・水産試験場「最上丸」と庄内総合支庁水産振興課「月峯」は、それぞれ5月26日と29日に沿岸の水温観測を実施しました。その結果、表層～200m層は「**平年並み**」、300m層は「**やや低い**」でした。

・5月の地先水温は、鶴岡市加茂(水産試験場)、鶴岡市三瀬(栽培漁業センター)とも「**かなり高い**」でした。

沿岸25海里定点各層別の平均水温(6月上旬観測値)

単位:°C

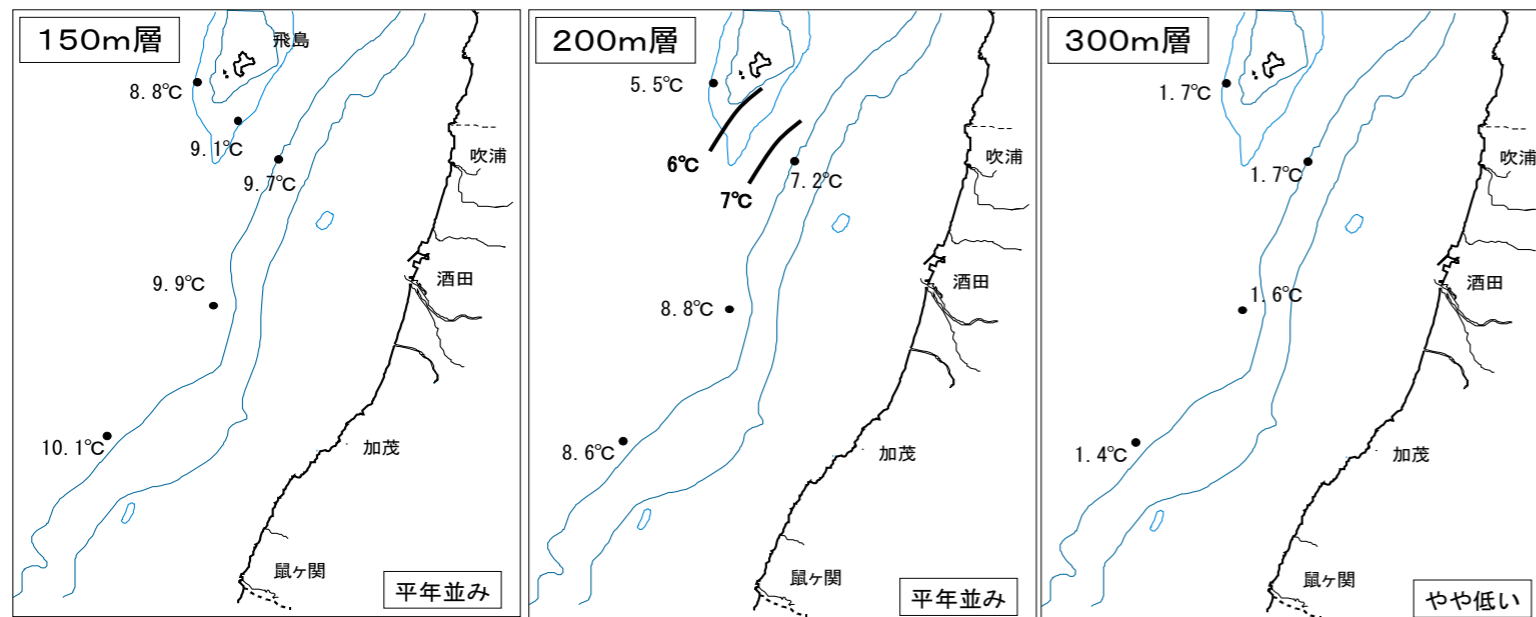
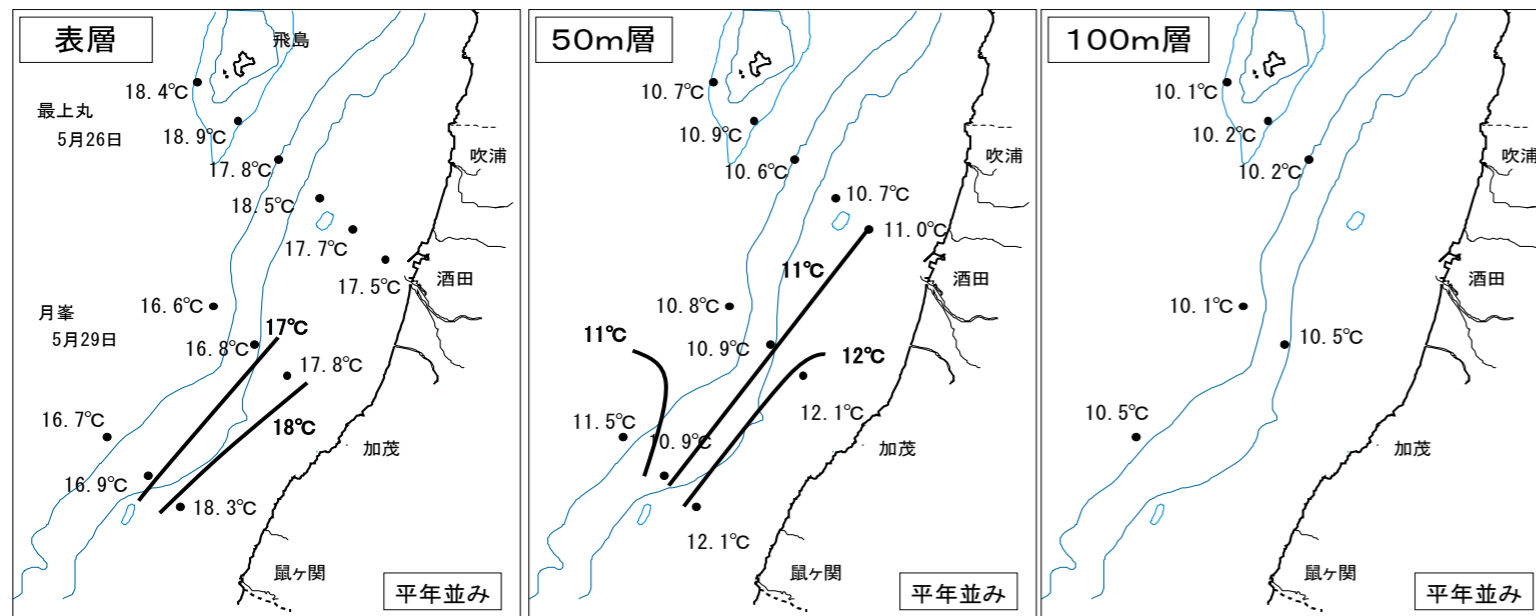
	表層	50m層	100m層	150m層	200m層	300m層
本年	17.7	11.1	10.3	9.5	7.5	1.6
前年差	-0.7	-1.2	-1.2	-1.5	-1.1	-0.7
平年差	+0.5	-0.4	+0.1	+0.5	+0.5	-0.4
評価	平年並み	平年並み	平年並み	平年並み	平年並み	やや低い
(前月評価)	(やや高い)	(やや高い)	(かなり高い)	(かなり高い)	(かなり高い)	(平年並み)

評価の表現: "平年並み"は約2年に1回, "やや"は約4年に1回, "かなり"は約10年に1回, "はなはだ"は約20年以上に1回の出現確率を表しています。

地先平均水温(5月)

単位:°C

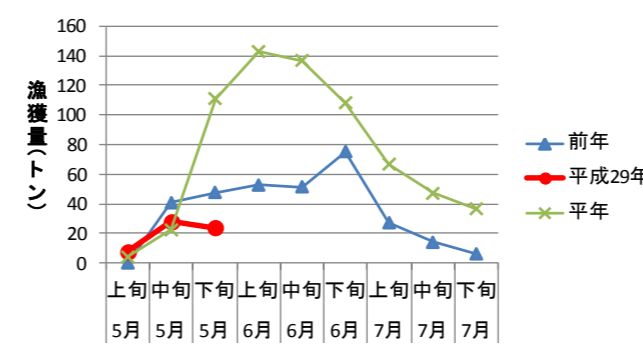
場所	水温	前年差	平年差	評価
水産試験場(鶴岡市加茂港内)	16.7	+0.8	+1.5	かなり高い
栽培漁業センター(鶴岡市三瀬地先)	15.3	+0.5	+1.4	かなり高い



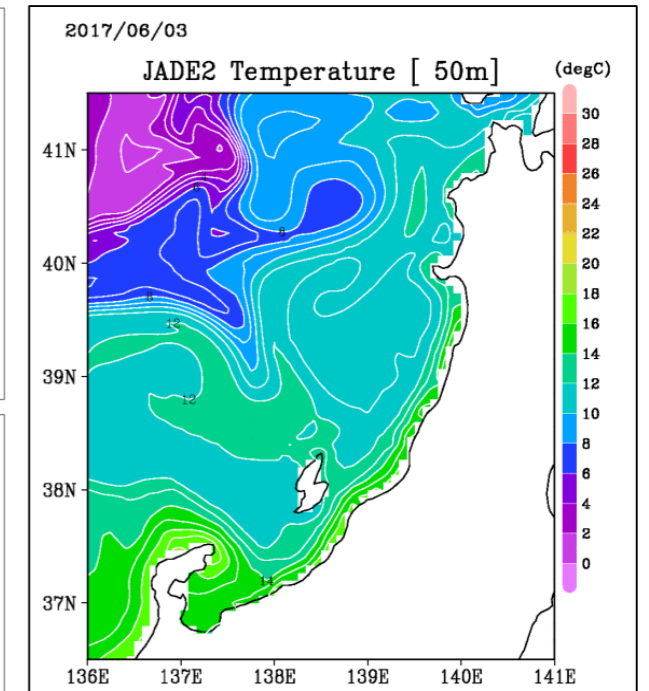
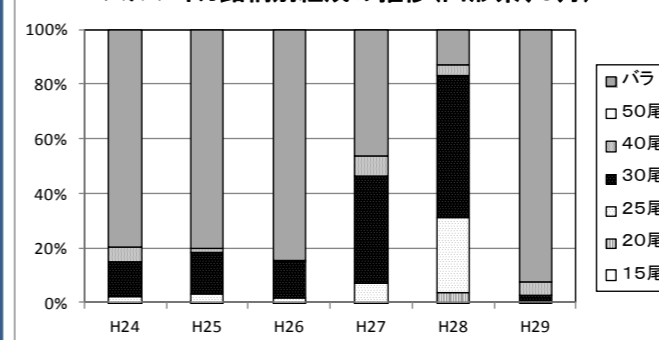
山形県沿岸スルメイカ漁について

- ・5月の沿岸スルメイカ漁(いか一本釣り)は、延べ104隻(前年比57%、平年比68%)、51.8トン(前年比59%、平年比39%)でした。
- ・5月の魚体の銘柄組成は、平成27年より「バラ(小形の未選別)」の割合が少なくなり、昨年は13%となりました。しかし今年は「バラ」の割合が90%を占めており、全体的に魚体が小さくなっています。
- ・6月9日現在の漁場は、九州から能登周辺～佐渡島まで日本海に広く分布しています。なお、6月3日現在、佐渡島の北沖および男鹿半島の北西沖に冷水塊の沿岸域への差し込みがみられます。

スルメイカ旬別漁獲量の推移(いか一本釣り、山形県)



スルメイカ銘柄別組成の推移(山形県、5月)



JADE2より画像を引用

5月の漁況

- 延べ操業隻数は2,406隻で前年比89%、総漁獲量は508トンで前年並みでした。
- 底びき網漁業の漁獲量は92トンで前年比85%でした。ヒラメ、ウマヅラとマダラは前年を上回り、タイ類、カレイ類、アンコウ、ハタハタ、ホッケ、ブリ類、タコ類、アカエビとスケソウは前年を下回りました。
- 定置網漁業の漁獲量は234トンで前年比121%でした。ヒラメ、ウマヅラ、アジは前年を上回り、タイ類、サクラマス、サワラは前年を下回りました。
- 採貝藻漁業の漁獲量は16トンで前年比139%でした。サザエ、ナマコとモズクは前年を上回りました。また、イワガキ漁の解禁日は5月26日でした。(加茂地区のみ、7月1日解禁予定)
- はえなわ漁業の漁獲量は25トンで前年を下回りました。ブリ類は前年を上回り、タイ類は前年を下回りました。
- その他の漁業では、さし網漁業のヒラメ、メバル類(飛鳥)、いか一本釣り漁業のスルメイカおよびかご漁業のタコ類は前年を下回りました。

* 前年比は平成24～28年までの平均値と比較した値です。
 * 前年比85%～115%は「前年並み」、前年比84%以下は「前年を下回る」、前年比116%以上は「前年を上回る」としました。

全漁業支所別漁獲量

支所	吹浦	飛鳥	酒田	加茂	由良	豊浦	温海	念珠関	計	前年比	平年比
延べ操業隻数	122	197	612	188	400	289	123	475	2,406	97%	89%
総漁獲量	10,476	8,658	101,960	78,641	114,524	104,621	3,770	85,030	507,679	98%	88%
前年比	85%	73%	80%	108%	112%	145%	51%	75%	98%		
平年比	89%	72%	65%	93%	102%	133%	50%	76%	88%		

底びき網漁業

支所	吹浦	酒田	加茂	由良	豊浦	念珠関	計	前年比	平年比
延べ操業隻数	18	80	7	75	43	96	319	107%	91%
タイ類	128	12,062	80	334	169	476	13,247	115%	46%
ヒラメ	124	633	5	494	229	163	1,648	71%	134%
カレイ類	1,194	2,057	910	3,380	1,353	2,598	11,492	80%	78%
アンコウ	378	410	11	1,331	736	581	3,445	109%	78%
ウマヅラ	17	9,111	9	213	566	626	10,542	113%	117%
ハタハタ	524	166		118	302	376	1,486	15%	21%
ホッケ	1	1					2	4%	2%
ブリ類		19					19	3%	5%
タコ類	220	234		523	216	829	2,021	75%	78%
アカエビ	22	2,046		35	9	6,259	8,372	74%	68%
スケソウ	18	4		35	4		61	20%	8%
マダラ	1,027	963		3,435	1,529	3,811	10,765	82%	127%
その他	991	6,242	97	8,728	2,776	9,823	28,658		
計	4,645	33,947	1,111	18,625	7,889	25,542	91,758	98%	85%
前年比	63%	117%	435%	143%	119%	69%	98%		
平年比	92%	87%	165%	115%	102%	66%	85%		

その他の漁業

漁業種類	さし網漁業		いか一本釣り漁業	かご漁業
延べ操業隻数	553		104	83
対象魚種	ヒラメ	メバル類(飛鳥)	スルメイカ	タコ類
漁獲量(kg)	5,757	2,074	51,813	254
前年比	127%	88%	59%	112%
平年比	80%	65%	39%	35%

最上丸の調査予定(6月中旬～7月上旬)

- クロマグロはえなわ調査を行います。
- スルメイカー斉調査(日本海)を行います。

定置網漁業

支所	吹浦	加茂	由良	豊浦	念珠関	総計	前年比	平年比
延べ操業隻数	6	12	40	19	20	97	94%	85%
タイ類		87	790	294	269	1,440	106%	57%
ヒラメ		531	1,863	1,102	1,291	4,787	113%	134%
ウマヅラ		3,385	17,022	6,966	9,782	37,154	194%	343%
ブリ類	97	8,344	50,404	76,284	18,922	154,052	126%	107%
アジ		4,240	9,310	240	6,769	20,560	51%	180%
サクラマス	20	117	157	55	38	386	38%	42%
サワラ	7	79	241	121	223	671	17%	28%
その他	32	1,356	5,326	3,823	4,463	15,000		
計	156	18,139	85,112	88,885	41,758	234,050	112%	121%
前年比	69%	105%	106%	156%	78%	112%		
平年比	113%	89%	115%	141%	114%	121%		

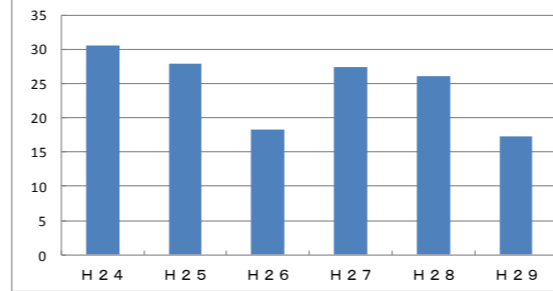
採貝藻漁業

支所	吹浦	飛鳥	酒田	加茂	由良	豊浦	温海	念珠関	計	前年比	平年比
延べ操業隻数	50	5	74	43	126	49	51	159	557	105%	135%
アワビ	275		17	176	133	86	103	137	925	70%	106%
サザエ			108	204	365	344	489	1,874	3,384	108%	270%
イワガキ							30	60	90	13%	3%
ナマコ	1,773		5,142	870	812	463	125	576	9,760	127%	195%
モズク	21			3	463	73	10	106	675	72%	131%
その他	4	90	1	6	1,269	15		90	1,475		
計	2,073	90	5,267	1,258	3,041	980	757	2,842	16,308	113%	139%
前年比	162%	714%	166%	60%	98%	116%	64%	104%	113%		
平年比	81%	59%	195%	87%	139%	167%	98%	212%	139%		

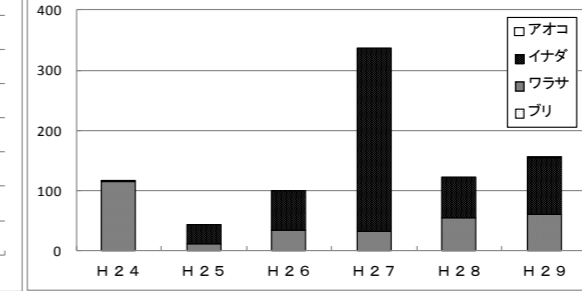
はえなわ漁業

支所	吹浦	飛鳥	酒田	加茂	由良	豊浦	温海	念珠関	計	前年比	平年比
延べ操業隻数	12	10	95	22	51	124	67	96	477	106%	94%
タイ類	824	594	7,598	139	1,235	2,995	1,437	2,474	17,295	66%	66%
メバル類	4	396	25	8	1	14	72	125	644	122%	86%
ブリ類	38		833		243	435	1,144	1,333	4,025	192%	190%
その他	10	181	206	328	477	1,226	322	407	3,157		
計	875	1,170	8,662	475	1,955	4,670	2,975	4,339	25,121	82%	80%
前年比	248%	56%	120%	85%	62%	76%	48%	88%	82%		
平年比	92%	83%	132%	70%	98%	93%	47%	53%	80%		

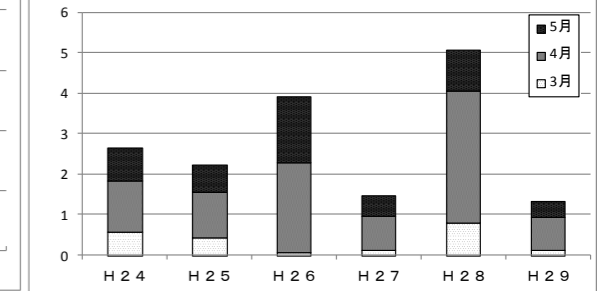
タイ類漁獲量(その他ののはえなわ漁業、5月)



ブリ類漁獲量(定置網漁業、5月)



サクラマス漁獲量(定置網)



みなさま、調査への御理解・御協力
 よろしくお願ひします。

