

# 漁海況情報

第612号 (令和5年6月14日)

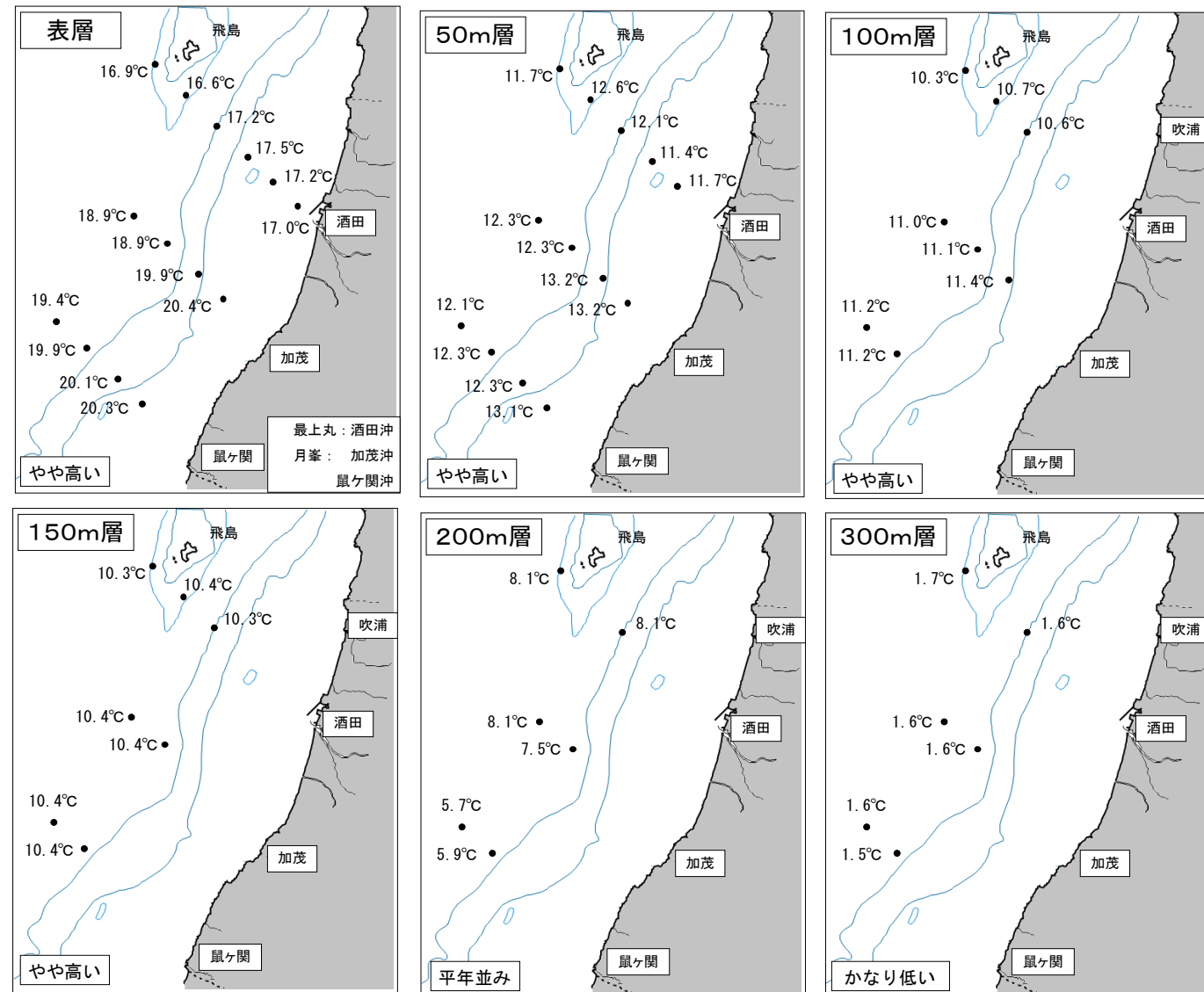
山形県水産研究所  
TEL0235(33)3150 FAX0235(33)0379  
ホームページ: //www.pref.yamagata.jp/ou/norinsuisan/147010/

- ・水産研究所「最上丸」と庄内総合支庁水産振興課「月峯」は、5月26日および6月9日に沿岸の水温観測を実施しました。その結果、表層、50m層、100m層および150m層は「やや高い」、200m層は「平年並み」、300m層は「かなり低い」でした。
- ・5月の地先水温は、鶴岡市加茂(水産研究所)、鶴岡市三瀬(栽培漁業センター)ともに「平年並み」でした。
- ・沿岸スルメイカ漁によるスルメイカの水揚げが5月上旬より始まり、5月は12.4トンと平年を下回りました。(前年比14%、平年比32%、「平年」は平成30年～令和4年の平均)

沿岸25海里定点各層別の平均水温 単位:°C

	表層	50m層	100m層	150m層	200m層	300m層
本年	18.7	12.3	11.0	10.4	7.2	1.6
前年差	+0.3	+1.3	+0.7	+0.6	-1.6	-0.4
平年差	+1.1	+0.7	+0.5	+0.9	-0.2	-0.6
評価	やや高い	やや高い	やや高い	やや高い	平年並み	かなり低い
(前月評価)	(平年並み)	(かなり高い)	(やや高い)	(かなり高い)	(平年並み)	(やや低い)

評価の表現: "平年並み"は約2年に1回、"やや"は約4年に1回、"かなり"は約10年に1回、"はなはだ"は約20年以上に1回の出現確率を表しています。



地先平均水温(5月)

単位:°C

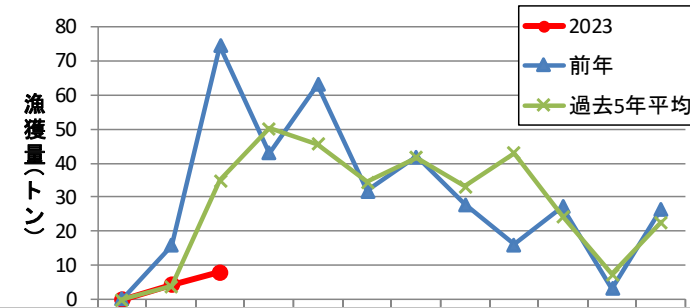
場所	水温	前年差	平年差	評価
水産研究所(鶴岡市加茂港内)	16.0	-0.7	+0.4	平年並み
栽培漁業センター(鶴岡市三瀬地先)	14.6	-0.0	+0.4	平年並み

## 日本海沿岸スルメイカ漁について

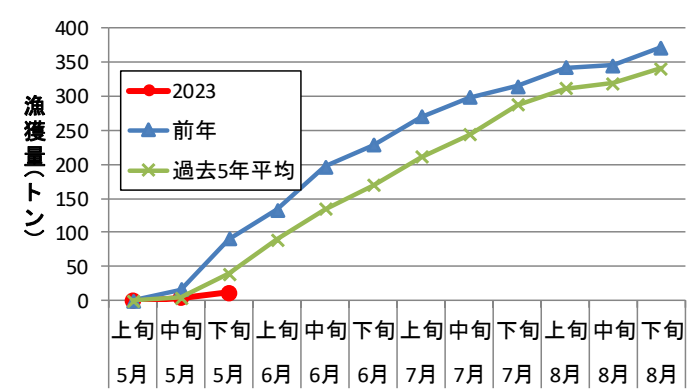
- ・本県の5月の沿岸スルメイカ漁(いか一本釣り)は、延べ80隻(前年比53%、平年比126%)、12.4トン(前年比14%、平年比32%)でした。
- ・また、銘柄組成は「20尾入」が36%、「25尾入」が30%、「30尾入」が26%と、近年と比較して大型の傾向がありました。
- ・6月12日現在、主な漁場はできておらず、九州から北海道まで広く散発的に漁場が形成されています。

○資源の状態を把握するため、最上丸は6月下旬～7月上旬にかけて、国および各県の試験調査船と共同して日本海の漁場一斉調査を実施します。

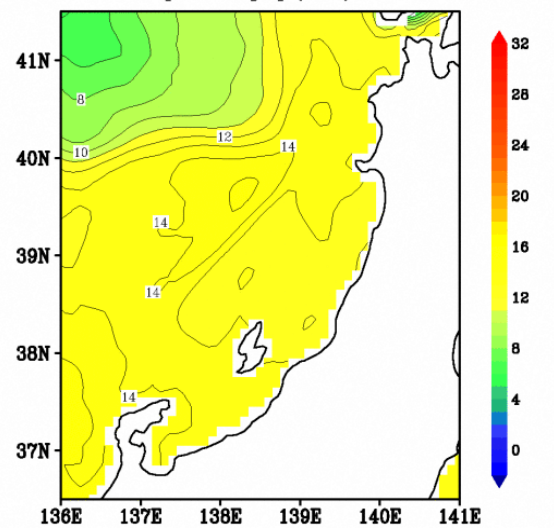
スルメイカ旬別漁獲量の推移(いか一本釣り、山形県)



スルメイカ累計漁獲量の推移(いか一本釣り、山形県)

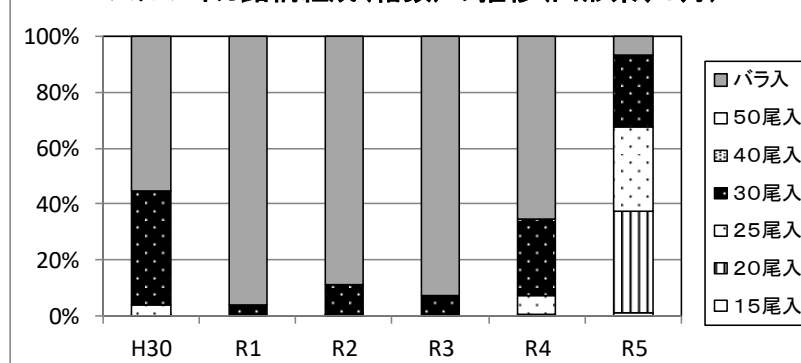


2023/06/09  
FRA-ROMS II  
Temperature[°C] (50m)



FRA-ROMS II より  
画像を引用

スルメイカ銘柄組成(箱数)の推移(山形県、5月)



# 5月の漁況

- 延べ操業隻数は1,694隻で前年比97%、総漁獲量は330トンで前年比76%でした。
- 底びき網漁業の漁獲量は105トンで前年を下回りました。ニギス、フグ類およびタコ類は前年を上回り、タイ類、ヒラメ、ハタハタ、ホッケ、ウマヅラハギおよびスルメイカは前年を下回りました。
- はえなわ漁業の漁獲量は23トンで前年並みでした。タイ類は前年を上回り、メバル類およびタコ類前年を下回りました。
- 採貝藻漁業の漁獲量は11トンで前年並みでした。サザエ、イワガキおよびワカメは前年を上回り、アワビ、ナマコ、モズクおよびアオサは前年を下回りました。
- 定置網漁業の漁獲量は105トンで前年並みでした。タイ類およびサクラマスは前年を上回り、ウマヅラハギ、およびアジは前年を下回りました。
- その他の漁業では、かご漁業のバイ類は前年を上回り、いか一本釣り漁業のスルメイカ、さし網漁業の口細(マガレイ)、ヒラメおよび飛島のメバル類は前年を下回りました。

\* 前年比は平成30～令和4年までの平均値と比較した値です。  
 \* 前年比85%～115%は「前年並み」、前年比84%以下は「前年を下回る」、前年比116%以上は「前年を上回る」としました。  
 \* 小数点以下を四捨五入して表示しているため、合計が合わない場合があります。

## 全漁業支所別漁獲量

支所	吹浦	飛島	酒田	加茂	由良	豊浦	温海	念珠関	計	前年比	前年比
延べ操業隻数	110	125	342	135	235	181	109	457	1,694	108%	97%
総漁獲量	8,466	5,037	44,965	76,914	64,323	62,963	4,963	62,270	329,901	70%	76%
前年比	82%	64%	45%	107%	75%	101%	130%	49%	70%		
前年比	70%	69%	51%	104%	80%	101%	109%	58%	76%		

## 底びき網漁業

支所	吹浦	酒田	由良	豊浦	念珠関	計	前年比	前年比
延べ操業隻数	15	41	75	28	138	297	85%	98%
タイ類	282	1,807	4,022	313	2,027	8,451	43%	46%
ヒラメ	39	31	226	55	128	479	83%	68%
カレイ類	879	605	4,575	2,319	2,787	11,165	77%	85%
ハタハタ	7		57	195	27	286	13%	2%
ホッケ	377	8,504	2,628	1,553	4,946	18,009	91%	55%
アンコウ	135	116	1,215	423	989	2,878	80%	101%
ウマヅラハギ	75	329	371	55	3	833	14%	12%
マダラ	596	2,742	2,281	1,549	8,048	15,216	69%	94%
ニギス	29	3,372	116	15	827	4,359	641%	229%
フグ類	286	78	1,190	650	3,744	5,948	343%	221%
タコ類	295	83	672	464	1,661	3,174	186%	160%
紅エビ(ホッコクアカエビ)	51	2,287	29	132	9,331	11,829	85%	111%
スルメイカ	22	10	227	110	1,777	2,146	4%	8%
その他	575	1,789	3,094	1,051	13,763	20,272		
計	3,648	21,752	20,702	8,884	50,057	105,042	59%	64%
前年比	63%	92%	58%	54%	52%	59%		
前年比	48%	49%	72%	79%	70%	64%		

## はえなわ漁業

支所	吹浦	飛島	酒田	加茂	由良	豊浦	温海	念珠関	計	前年比	前年比
延べ操業隻数	4	19	8	5	18	57	52	68	231	98%	86%
タイ類	119	2,146	848	493	941	6,664	3,345	3,730	18,286	142%	122%
メバル類		11	2		217	3	10	101	344	2733%	77%
ブリ類	13	6	12			50	72	83	235	206%	100%
タコ類					10	10			20	10%	6%
その他	266	1	345	16	459	35	605	1,996	3,723		
計	398	2,164	1,208	509	1,626	6,762	4,031	5,911	22,608	91%	110%
前年比	-	110%	59%	1376%	32%	104%	117%	104%	91%		
前年比	113%	154%	48%	233%	55%	137%	111%	131%	110%		

## 採貝藻漁業

支所	吹浦	飛島	酒田	加茂	由良	豊浦	温海	念珠関	計	前年比	前年比
延べ操業隻数	55	13	45	24	62	27	41	182	449	208%	121%
アワビ	25	33	8	47	26	11	12	67	228	163%	77%
サザエ	213		68	266	532	353	568	2,097	4,097	844%	148%
ナマコ	552		2,193	217	297	7	4	106	3,375	212%	68%
イワガキ	1,727				491	101	48	168	2,533	336%	1181%
ワカメ	10				544		100		654	454%	228%
モズク	6				33		10	142	191	389%	48%
アオサ					73			24	97	18%	28%
その他	6		7		44			14	70		
計	2,538	33	2,276	530	2,038	471	742	2,617	11,246	292%	113%
前年比	271%	27%	160%	921%	330%	1199%	673%	480%	292%		
前年比	162%	8%	84%	99%	110%	80%	112%	158%	113%		

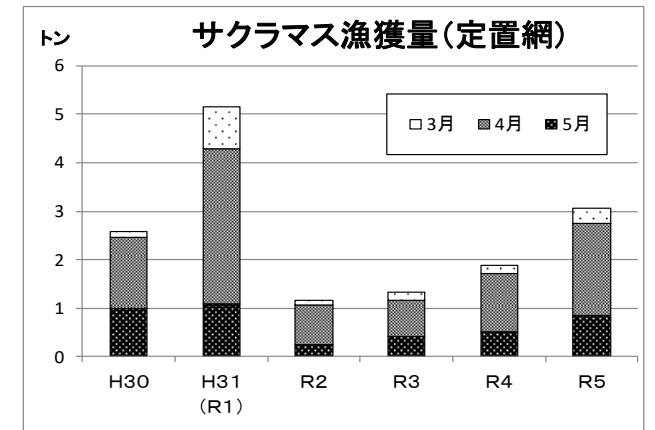
※採貝藻漁業の隻数と漁獲量は、その他の漁業のイワガキを加えた値です。

## 定置網漁業

支所	吹浦	加茂	由良	豊浦	総計	前年比	前年比
延べ操業隻数	2	12	26	23	63	105%	73%
タイ類		244	1,129	410	1,783	114%	120%
ヒラメ		778	1,689	890	3,356	136%	85%
ウマヅラ		260	1,893	1,181	3,334	60%	42%
ブリ類		12,950	24,053	30,216	67,218	172%	111%
アジ	24	4,216	5,180	7,122	16,541	55%	67%
サクラマス	4	210	301	333	847	165%	130%
その他		2,709	4,282	5,034	12,024		
計	28	21,365	38,526	45,185	105,104	112%	87%
前年比	50%	137%	90%	128%	112%		
前年比	17%	128%	87%	105%	87%		

## その他の漁業

漁業種類	いか一本釣り漁業	さし網漁業			かご漁業
延べ操業隻数	80	304			73
総漁獲量(kg)		10,733			4,595
前年比		84%			108%
前年比		64%			119%
対象魚種	スルメイカ	口細(マガレイ)	ヒラメ	メバル類(飛島)	バイ類
漁獲量(kg)	12,400	98	5,186	255	4,568
前年比	14%	53%	88%	51%	109%
前年比	32%	11%	76%	27%	120%



最上丸の調査予定  
 (6月中旬～7月上旬)  
 ・スルメイカ漁場一斉調査を行います。  
 ・海底耕耘調査を行います。  
 ・計量魚群探知機を使用したスルメイカ沿岸調査を行います。

みなさま、調査への御理解・御協力  
 よろしくお願ひします。

