

漁海況情報

第589号 (令和3年7月15日)

山形県水産研究所
TEL0235(33)3150 FAX0235(33)0379
ホームページ://www.pref.yamagata.jp/ou/norinsuisan/147010/

・水産研究所「最上丸」と庄内総合支庁水産振興課「月峯」は、それぞれ6月25日と28日に沿岸の水温観測を実施しました。その結果、表層は「**平年並み**」、50m層および150m層は「**かなり高い**」、100m層は「**やや高い**」、200m層および300m層は「**やや低い**」でした。

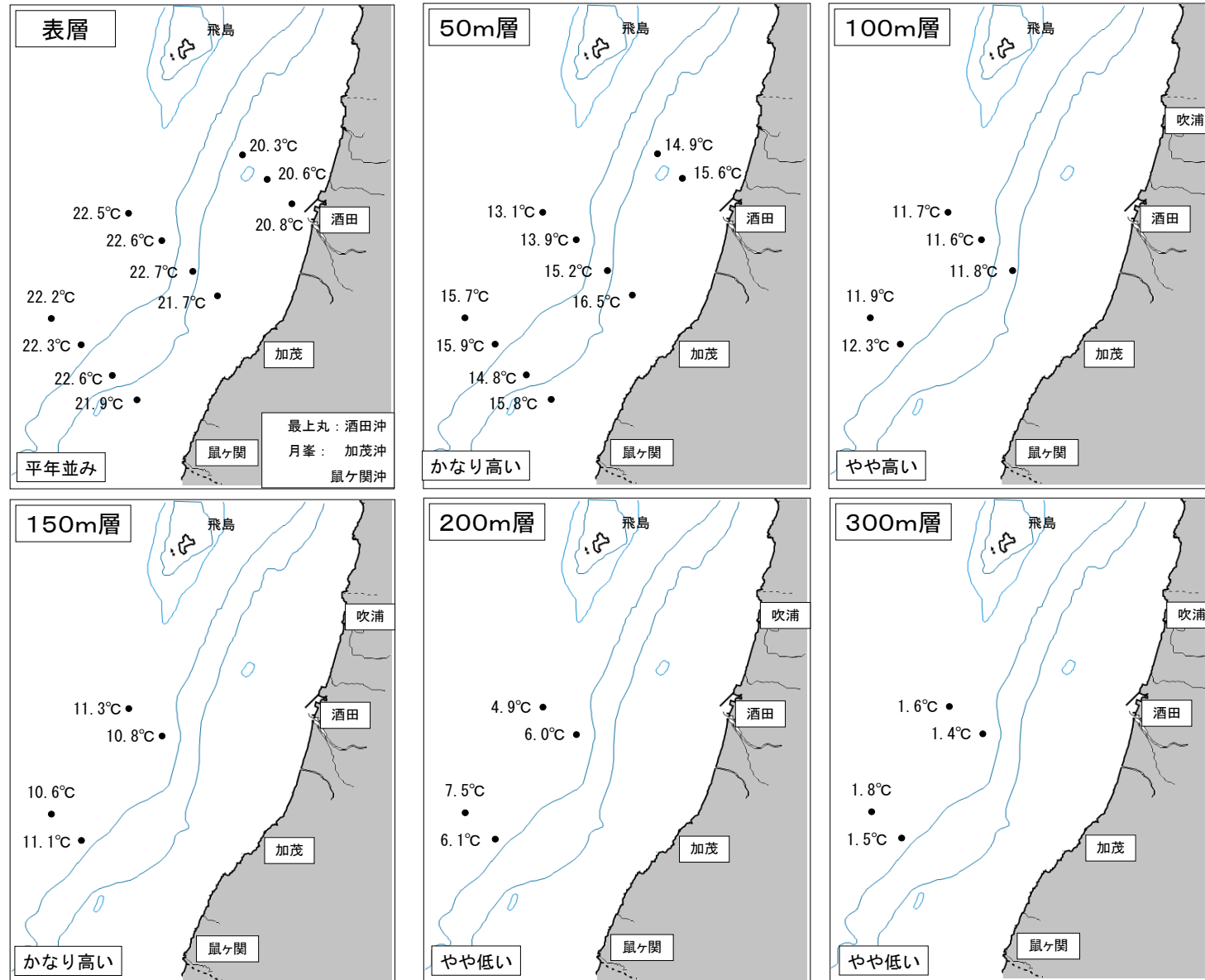
・6月の地先水温は鶴岡市加茂(水産研究所)、鶴岡市三瀬(栽培漁業センター)ともに「**平年並み**」でした。

・国立研究開発法人水産研究・教育機構は、令和3年7月9日に「2021年度第2回日本海海況予報」を発表しました。
○対馬暖流域の表面水温は、「**平年並み**」で経過する。
○対馬暖流域の50m深水温は、日本海西部および北部ともに「**かなり高め**」で経過する。

沿岸25海里定点各層別の平均水温(7月上旬観測値) 単位:℃

	表層	50m層	100m層	150m層	200m層	300m層
本年	21.9	15.1	11.9	11.0	6.1	1.6
前年差	-0.1	+0.6	+0.1	-0.2	-2.7	-0.4
平年差	+0.4	+1.0	+0.5	+0.9	-1.3	-0.4
評価	平年並み	かなり高い	やや高い	かなり高い	やや低い	やや低い
(前月評価)	(平年並み)	(やや高い)	(かなり高い)	(やや高い)	(やや高い)	(平年並み)

評価の表現:「平年並み」は約2年に1回、「やや」は約4年に1回、「かなり」は約10年に1回、「はなはだ」は約20年以上に1回の出現確率を表しています。



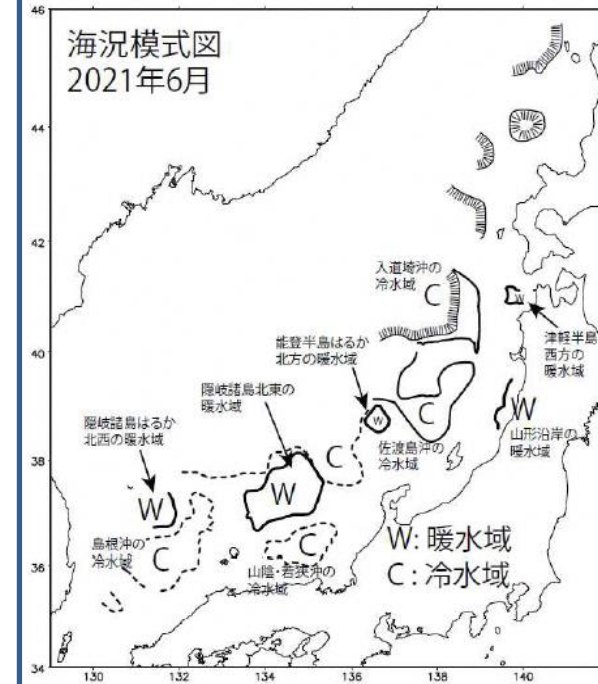
地先平均水温(6月)

場所	水温	前年差	平年差	評価
水産研究所(鶴岡市加茂港内)	20.0	-0.8	+0.3	平年並み
栽培漁業センター(鶴岡市三瀬地先)	18.0	-1.7	-0.2	平年並み

1. 2021年度 第2回 日本海海況予報 (国立研究開発法人水産研究・教育機構)

7月中旬～9月までの日本海海況予報は以下のとおりです。

- ・対馬暖流域の表面水温は、「平年並み」で経過する。
- ・対馬暖流域の50m深水温は、日本海西部及び北部ともに「かなり高め」で経過する。



2021年7月中旬～9月の海況 (北部日本海周辺)

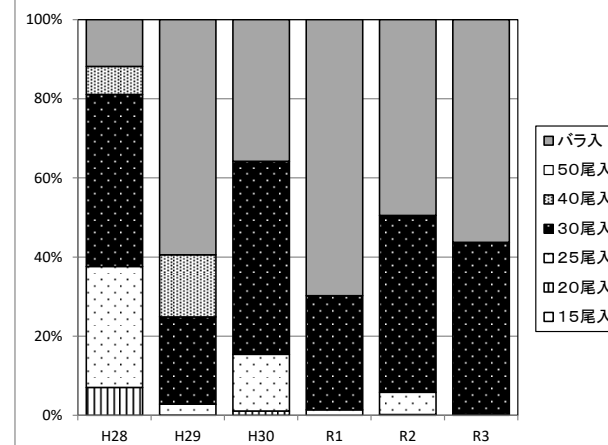
- 能登半島はるか北方の暖水域は定在する。
- 山形沿岸の暖水域は北進し秋田西方に分布する。
- 津軽半島西方の暖水域は東進し津軽海峡から流失する。
- 佐渡島沖の冷水域の張り出しは、規模・接岸状況ともに平年並みで経過する。
- 入道埼沖の冷水域の張り出しは、規模はやや小さく、接岸状況はかなり離岸で経過する。

2. 沿岸スルメイカ漁(いか一本釣り)の状況

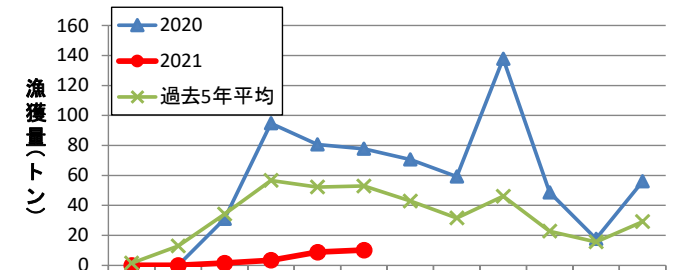
5～6月の本県の漁獲状況は以下のとおりです。

- ・出漁のべ隻数:100隻 (前年比22%、平年比25%)
- ・漁獲量:23.8トン (前年比8%、平年比11%)
- ・魚体サイズ:6月下旬では30尾入が主体となっています。

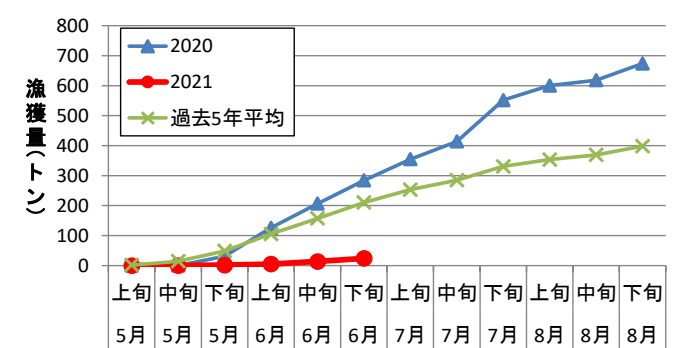
スルメイカ銘柄組成(箱数)の推移(山形県、5～6月計)



スルメイカ旬別漁獲量の推移(いか一本釣り、山形県)



スルメイカ累計漁獲量(いか一本釣り、山形県)



6月の漁況

- 延べ操業隻数は2,519隻で前年比96%、総漁獲量は615トンで前年比108%でした。
- 底びき網漁業の漁獲量は357トンで前年を上回りました。タイ類、ホッケおよびスルメイカは前年を上回り、口細(マガレイ)、ムシガレイ、ヤナギムシガレイ、ハタハタおよび紅エビ(ホッコクアカエビ)は前年を下回りました。
- はえなわ漁業の漁獲量は21.9トンで前年並みでした。クロマグロは前年を上回り、タイ類、メバル類およびブリ類は前年を下回りました。
- 定置網漁業の漁獲量は80.5トンで前年を上回りました。ブリ類およびアジは前年を上回り、ヒラメ、ウマヅラハギおよびトビウオは前年を下回りました。
- 採貝藻漁業の漁獲量は26.6トンで前年並みでした。モズクは前年を上回り、アワビ、サザエおよびナマコは前年を下回りました。
- その他の漁業では、さし網漁業のキス、ごち網漁業のタイ類、およびかご漁業の浅海性バイ類は前年を上回り、いか一本釣り漁業のスルメイカ、さし網漁業のヒラメおよびメバル類、ばいかご漁業の深海性バイ類は前年を下回りました。

* 前年比は平成28～令和2年までの平均値と比較した値です。
 * 前年比85%～115%は「前年並み」、前年比84%以下は「前年を下回る」、前年比116%以上は「前年を上回る」としました。
 * 小数点以下を四捨五入して表示しているため、合計が合わない場合があります。

全漁業支所別漁獲量

支所	吹浦	飛鳥	酒田	加茂	由良	豊浦	温海	念珠関	計	前年比	前年比
延べ操業隻数	150	394	462	174	358	282	173	526	2,519	100%	96%
総漁獲量	20,184	18,906	103,508	83,371	115,849	54,146	5,687	213,023	614,674	76%	108%
前年比	98%	114%	31%	131%	179%	144%	108%	80%	76%		
前年比	131%	107%	47%	122%	173%	159%	96%	153%	108%		

底びき網漁業

支所	吹浦	酒田	由良	豊浦	念珠関	計	前年比	前年比
延べ操業隻数	32	84	92	34	171	413	112%	114%
タイ類	111	9,222	579	156	1,504	11,571	153%	131%
ヒラメ	822	980	1,396	253	528	3,979	131%	111%
口細(マガレイ)	1,371	966	874	268	371	3,849	65%	53%
ムシガレイ	745	1,161	1,306	432	703	4,347	74%	67%
ヤナギムシガレイ	335	244	417	130	105	1,230	65%	42%
ハタハタ	94	1	204	47	987	1,334	33%	73%
ホッケ	1,155	40,285	887	378	6,328	49,033	40%	128%
アンコウ	702	861	1,421	725	867	4,576	92%	90%
ウマヅラ		3,472	21			3,493	143%	115%
スルメイカ	4,556	13,062	55,039	23,657	135,260	231,574	155%	430%
タコ類	587	382	389	327	1,679	3,365	127%	95%
紅エビ(ホッコクアカエビ)	7	193			2,395	2,595	31%	23%
マダラ	1,163	2,235	671	147	4,815	9,032	88%	87%
その他	3,094	7,963	4,342	1,987	9,342	26,727		
計	14,742	81,026	67,547	28,507	164,883	356,705	100%	188%
前年比	120%	57%	202%	172%	109%	100%		
前年比	182%	122%	214%	244%	228%	188%		

はえなわ漁業

支所	吹浦	飛鳥	酒田	加茂	由良	豊浦	温海	念珠関	計	前年比	前年比
延べ操業隻数	3	63	14	9	27	26	30	44	216	90%	69%
タイ類		1,454		307	4		2	50	1,816	36%	14%
メバル類(※)		5		16	2			12	35	78%	4%
ブリ類		36					45	4	85	59%	6%
クロマグロ(30kg未満)	289	3,181	1,096	112	1,193	1,132	2,160	2,157	11,319	120%	281%
クロマグロ(30kg以上)	86	1,321	111	161	1,376	799	1,436	2,630	7,919	113%	277%
その他		470	27	13	37	23	6	172	747		
計	375	6,467	1,234	608	2,612	1,954	3,648	5,024	21,920	100%	93%
前年比	58%	209%	25%	179%	178%	86%	98%	93%	100%		
前年比	58%	185%	28%	108%	149%	71%	86%	88%	93%		

(※)アカラ(ハツメ)を含む

定置網漁業

支所	吹浦	加茂	由良	豊浦	念珠関	計	前年比	前年比
延べ操業隻数	10	9	37	20	18	94	106%	107%
ヒラメ		105	513	171	248	1,037	57%	55%
ウマヅラ		210	1,247	927	229	2,613	225%	65%
トビウオ		14	37	25		76	6%	2%
フグ類		1,152	4,273	1,230	4,767	11,422	74%	93%
ブリ類		3,875	11,397	8,187	3,010	26,469	134%	159%
アジ	4	6,972	15,230	2,537	5,603	30,346	153%	130%
その他	64	944	3,692	1,190	2,682	8,571		
計	68	13,271	36,389	14,267	16,539	80,533	122%	119%
前年比	36%	181%	152%	130%	71%	122%		
前年比	99%	166%	147%	116%	73%	119%		

採貝藻漁業

支所	吹浦	飛鳥	酒田	加茂	由良	豊浦	温海	念珠関	計	前年比	前年比
延べ操業隻数	75	96	71	65	131	139	128	208	913	133%	120%
アワビ	57	52	2	14	9	14		11	159	60%	40%
サザエ	290	1,352	71	263	427	218	170	1,248	4,038	84%	65%
イワガキ	3,402		3,518	512	612		487	1,530	10,060	109%	103%
ナマコ	366		794	17				30	1,207	72%	64%
モズク		140		354	4,571	2,581	1,085	854	9,584	291%	305%
その他	207		298		190		88	725	1,507		
計	4,321	1,544	4,683	1,159	5,809	2,812	1,830	4,397	26,554	131%	115%
前年比	82%	173%	110%	226%	166%	155%	135%	164%	131%		
前年比	83%	61%	105%	165%	170%	153%	121%	126%	115%		

※採貝藻漁業の隻数と漁獲量は、その他の漁業のイワガキを加えた値です。

その他の漁業

漁業種類	いか一本釣り漁業	さし網漁業				ごち網漁業	一本釣り漁業	かご漁業	ばいかご漁業
延べ操業隻数	87	410				61	162	92	7
総漁獲量(kg)		14,543				12,673	4,921		
前年比		126%				125%	158%		
前年比		122%				128%	201%		
対象魚種	スルメイカ	ヒラメ	キス	メバル類(※)	タイ類	メバル類(※)	浅海性バイ類	深海性バイ類	
漁獲量(kg)	22,340	354	796	173	10,719	805	6,470	4,052	
前年比	9%	116%	102%	13%	123%	123%	113%	102%	
前年比	14%	58%	145%	23%	127%	97%	143%	79%	

(※)アカラ(ハツメ)を含む

最上丸の調査予定(7月中旬～8月上旬)

- マガレイ等の稚魚調査を行います。
- 沖合礁にて底びき網漁場状況を調査し、情報提供します。

みなさま、調査への御協力
 よろしくお願ひします。

