

山形県新型コロナウイルス感染症に係る危機対策本部
第64回本部員会議

日時 令和4年12月23日（金）

午後4時

場所 県庁5階 502会議室

次 第

1 開 会

2 あいさつ

3 協 議

(1) 新型コロナウイルス感染症の発生状況等について

(2) 年末年始における医療ひっ迫回避に向けた取組みについて

(3) その他

4 閉 会

新型コロナウイルス感染症の発生状況について

1 世界の状況 (厚生労働省発表:12月19日時点) [197か国・地域]

感染者数計 651,663,943人

うち死亡者 6,665,929人

<国別内訳 (感染者が多い国順) >

国	感染者数	死亡者数	国	感染者数	死亡者数	国	感染者数	死亡者数
米国	99,892,513	1,087,410	ブラジル	35,869,526	691,810	英国	24,318,154	213,892
インド	44,677,310	530,674	韓国	28,214,915	31,434	ロシア	21,408,756	385,083
フランス	39,004,649	161,400	日本	27,187,394	53,499	トルコ	16,919,638	101,203
ドイツ	36,980,883	159,884	イタリア	24,884,034	183,138	スペイン	13,651,239	116,658

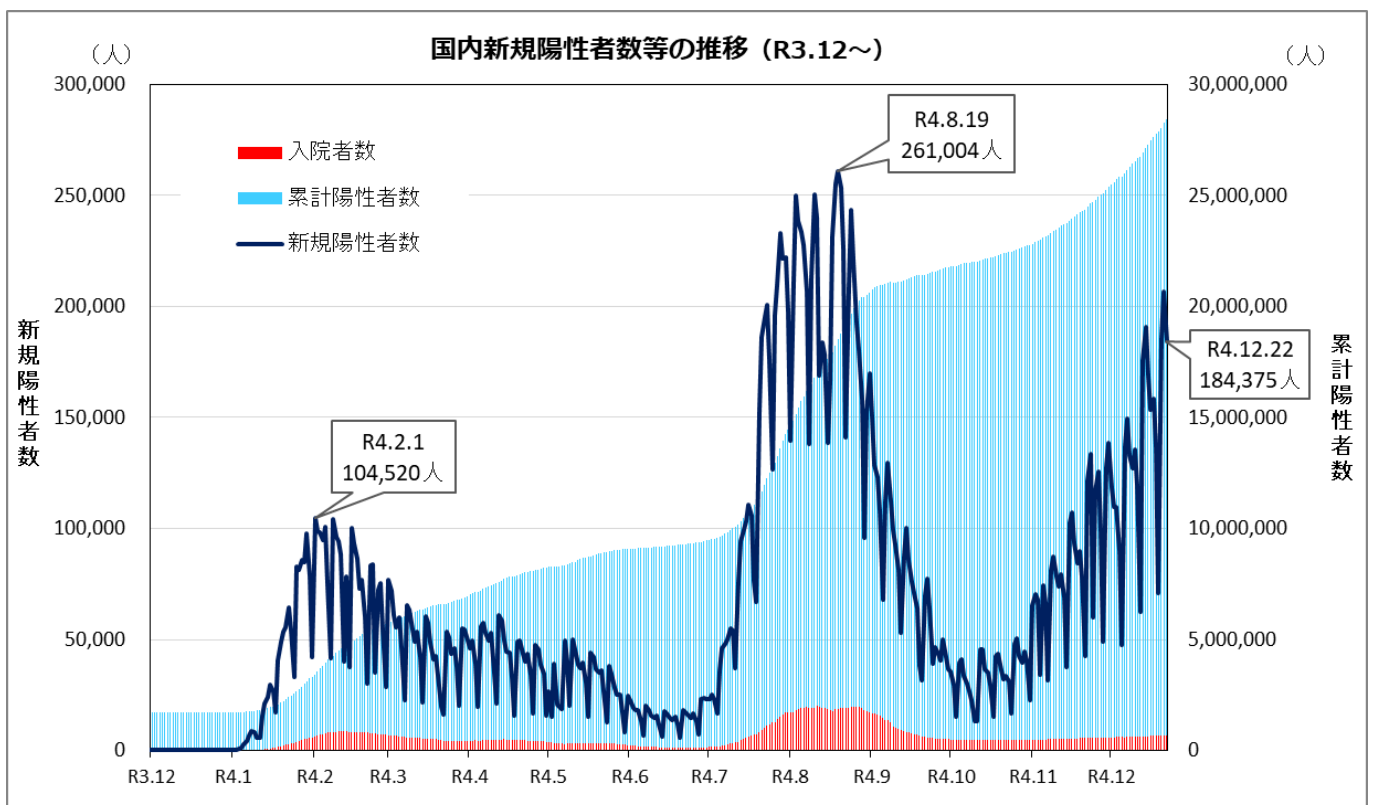
2 国内の状況 (厚生労働省発表:12月22日公表分)

感染者数計 27,765,782人 (前日比+184,375人)

うち死亡者 54,365人 (前日比 +339人)

都道府県	感染者数	都道府県	感染者数	都道府県	感染者数	都道府県	感染者数
北海道	1,194,167 (+5,647)	東京都	3,843,082 (+18,820)	滋賀県	306,289 (+2,039)	香川県	191,976 (+1,619)
青森県	240,056 (+1,670)	神奈川県	1,896,234 (+11,470)	京都府	576,139 (+3,041)	愛媛県	231,095 (+2,499)
岩手県	189,739 (+1,827)	新潟県	375,491 (+2,837)	大阪府	2,454,815 (+11,182)	高知県	129,419 (+1,048)
宮城県	437,614 (+3,738)	富山県	194,392 (+1,414)	兵庫県	1,215,829 (+7,507)	福岡県	1,297,433 (+10,277)
秋田県	170,880 (+1,050)	石川県	228,952 (+1,483)	奈良県	286,422 (+1,884)	佐賀県	204,716 (+1,847)
山形県	192,293 (+1,171)	福井県	160,953 (+1,349)	和歌山県	180,511 (+1,531)	長崎県	263,936 (+1,952)
福島県	323,286 (+2,566)	山梨県	146,341 (+1,087)	鳥取県	101,556 (+1,204)	熊本県	421,684 (+4,001)
茨城県	506,939 (+4,825)	長野県	364,363 (+2,948)	島根県	126,812 (+1,368)	大分県	229,986 (+2,222)
栃木県	335,379 (+2,775)	岐阜県	421,975 (+3,620)	岡山県	379,442 (+3,447)	宮崎県	241,737 (+1,905)
群馬県	353,309 (+3,000)	静岡県	651,783 (+5,291)	広島県	615,412 (+5,841)	鹿児島県	345,780 (+2,204)
埼玉県	1,533,834 (+9,620)	愛知県	1,753,154 (+11,737)	山口県	225,065 (+2,265)	沖縄県	534,028 (+1,010)
千葉県	1,222,207 (+8,064)	三重県	345,432 (+3,376)	徳島県	123,696 (+1,097)	計	27,765,782 (+184,375)

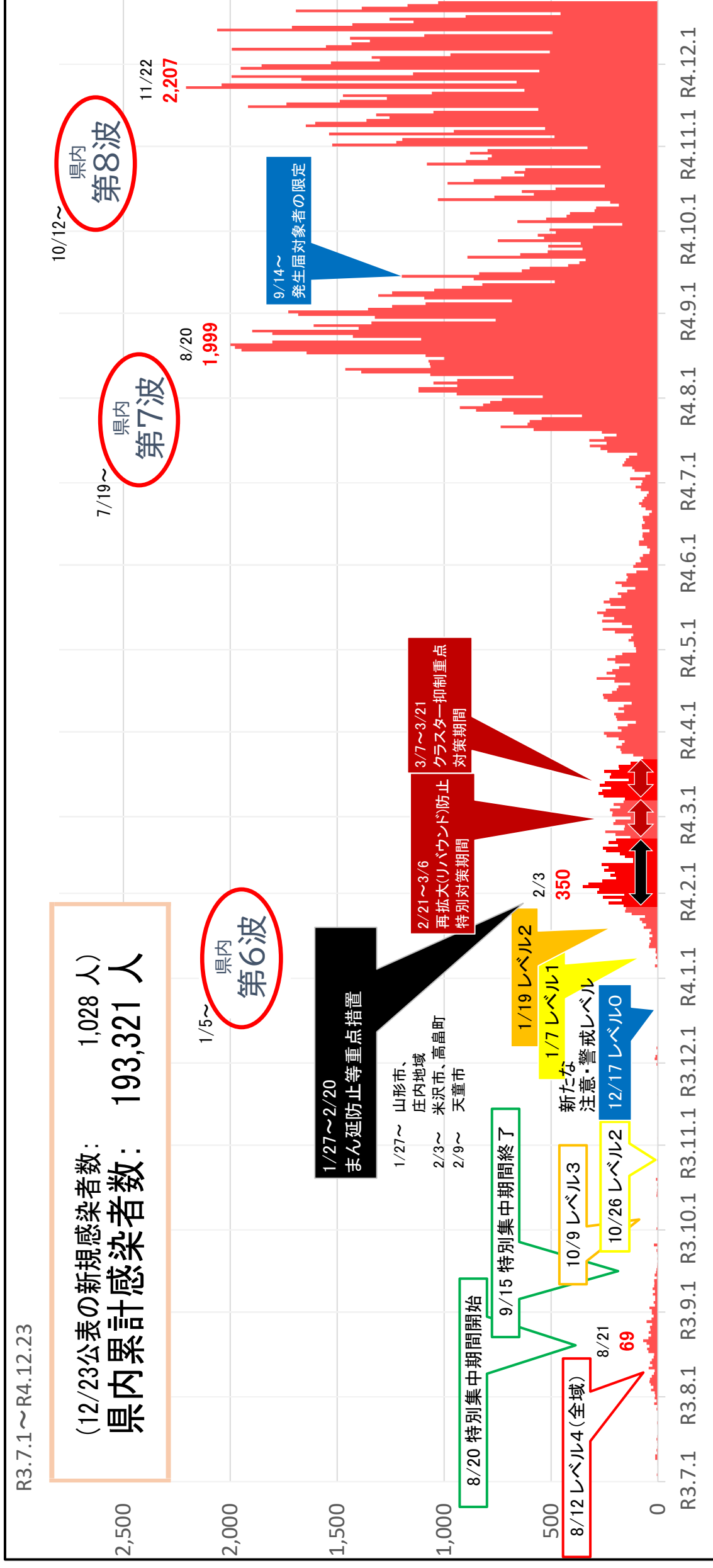
※『感染者数計』は各自自治体の公表値の積み上げであり、前日数値からの増減とは異なる場合がある。
 ※ 空港・海港検疫を除く。(合計には長崎県クルーズ船陽性者を含む。)



県内における新型コロナウイルス感染症の現状

1 感染者数の推移 (R3.7以降)

令和4年12月23日



2 入院者数等

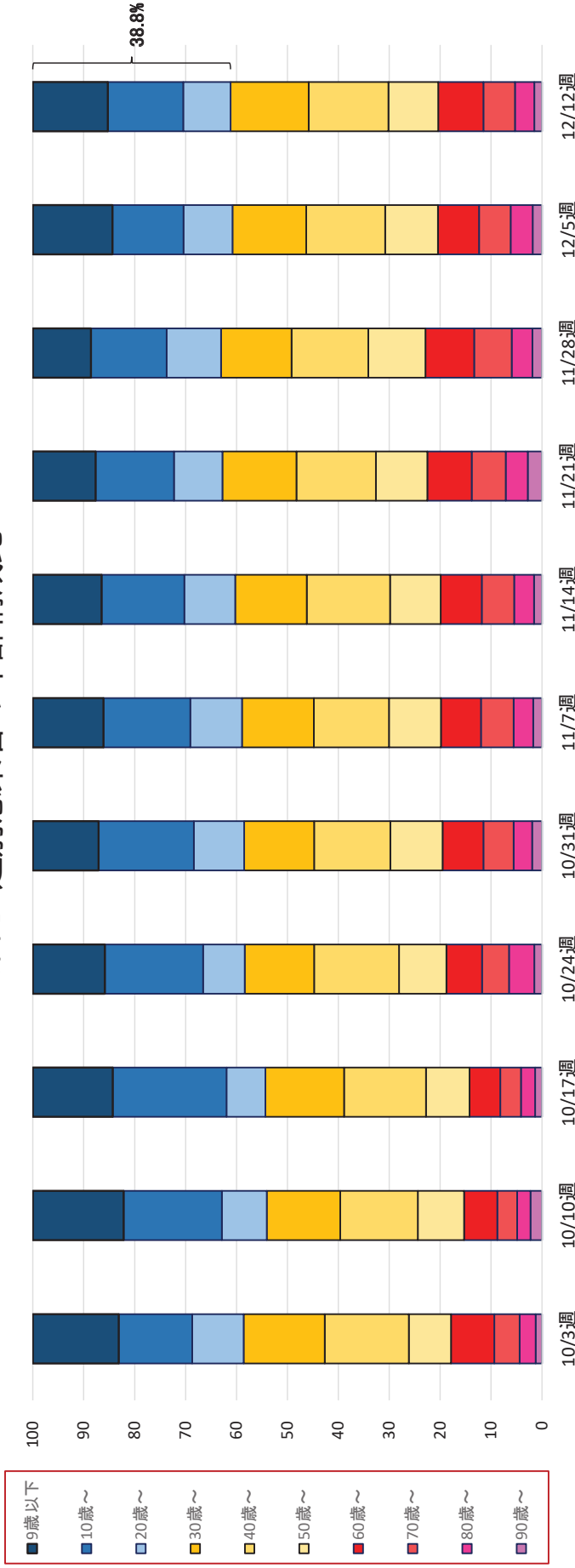
(1) 入院患者数 420人 (①+②) ①確保病床の入院者数 152人 ②確保病床以外の入院者数 268人

病床数 (うち重症者用)	入院患者数 (うち重症者)	病床占有率	山形中央 病院	山形大学 附属病院	山形市立病 院済生館	山形済生 病院	矢吹病院	山形徳洲 会病院	県立河北 病院	北村山公 立病院	県立新庄 病院	公立置賜 総合病院	米沢市立 病院	公立高畠 病院	小国町立 病院	日本海総 合病院	鶴岡市立 荘内病院	鶴岡市立 協力医療 機関	確保病床 合計	確保病床 以外
47 (8)	22	46.8%	47 (8)	27 (6)	35	8	8	4	8	5	15	34 (4)	17	3	2	41 (8)	25	11	290 (26)	268
																			152	268
																			290 (26)	268
																			152	268
																			52.4%	—

(2) 宿泊療養者数
36人

(3) 死亡者合計
294人

県内 週別感染者の年齢構成比



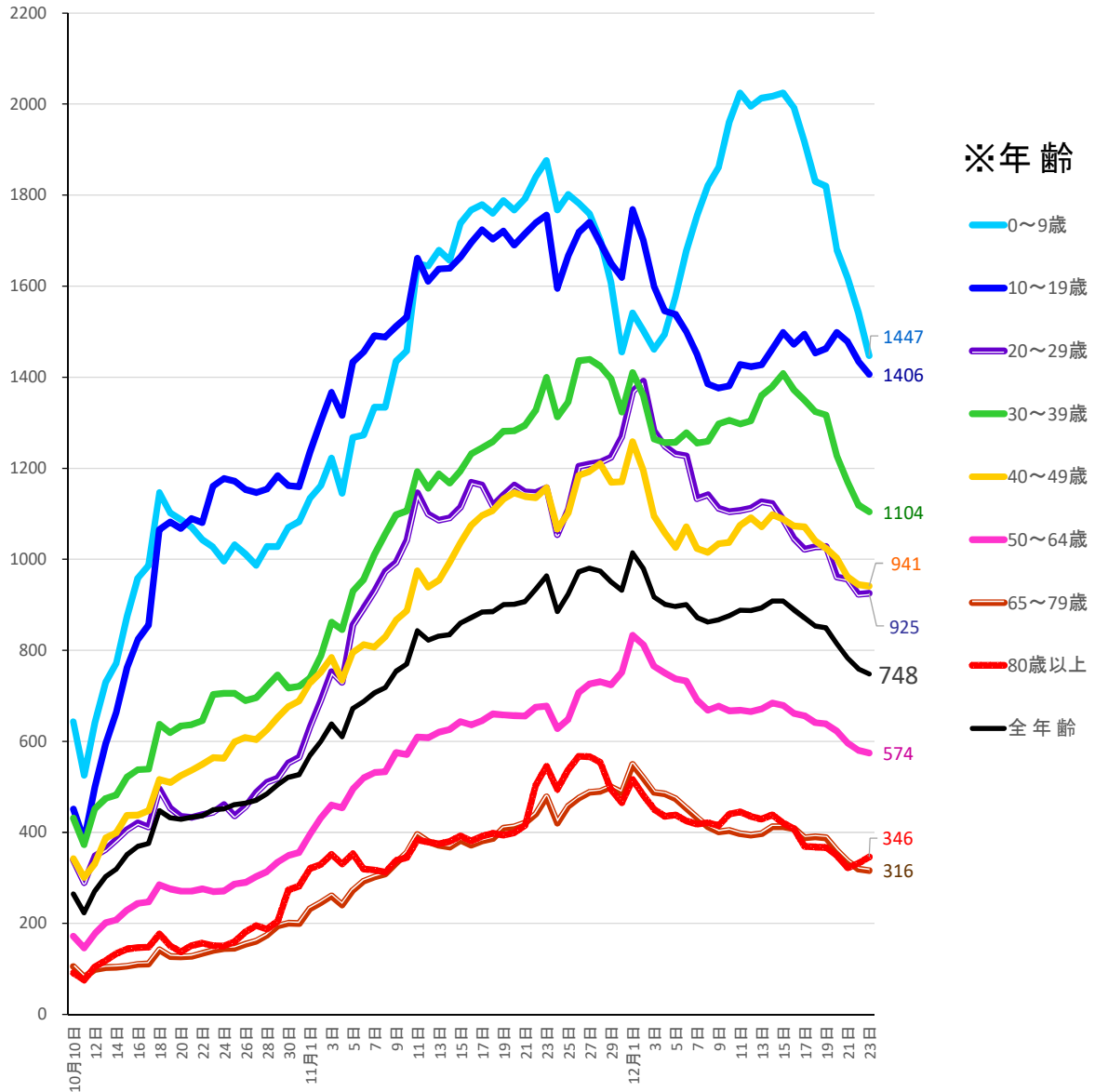
令和4年12月19日現在

	10/3週	10/10週	10/17週	10/24週	10/31週	11/7週	11/14週	11/21週	11/28週	12/5週	12/12週
9歳以下	468	695	744	776	843	1,217	1,281	1,275	1,084	1,467	1,327
10歳~	400	752	1,060	1,061	1,223	1,496	1,544	1,589	1,411	1,304	1,327
20歳~	280	343	362	451	649	886	949	986	1,019	903	838
30歳~	441	561	733	748	895	1,239	1,338	1,501	1,310	1,353	1,381
40歳~	457	593	764	916	979	1,292	1,551	1,616	1,433	1,454	1,408
50歳~	230	354	405	513	670	894	945	1,043	1,065	970	879
60歳~	236	255	287	384	527	690	767	902	909	754	800
70歳~	137	49	193	291	388	563	604	691	702	581	554
80歳~	87	31	131	274	236	337	370	449	389	407	341
90歳~	35	1.3	65	82	127	151	150	288	177	172	138
合計	2,771 (100)	3,895 (100)	4,744 (100)	5,496 (100)	6,537 (100)	8,765 (100)	9,499 (100)	10,340 (100)	9,499 (100)	9,365 (100)	8,993 (100)
65歳以上(再掲)	369	446	522	821	973	1,350	1,477	1,869	1,688	1,500	1,383
											15.4
											16.0
											17.8
											14.4
											15.5
											15.7
											14.8
											14.8
											9.6
											14.4
											15.4
											15.7
											9.8
											8.9
											6.2
											3.8
											1.5

新型コロナウイルス感染症 新規感染者数(過去7日間累計／人口10万対)の推移

(山形県 年齢群別：2022年10月10日～12月23日)

下記グラフの右端の数値は、2022年12月23日の
各年齢群人口10万対 過去7日間累計感染者数



※年齢群別人口は、直近の公表値として、2021年10月1日時点の推計人口を使用

(注) 全国の都道府県別の統計は、2020年国勢調査人口(2021年10月1日の推計人口よりも多い)を分母として計算している。このため、上記の累計感染者数(全年齢)は、都道府県別の感染者数(人口10万対)の公表値よりも若干高めの数値を示す。

令和4年12月23日現在

山形県内の新型コロナウイルス関連死亡者数の推移(月別・年代別)



単位:人

年	R2												R3												R4												合計
	7	8	9	10	11	12	1	2	3	4	5	6	7	8	9	10	11	12	1	2	3	4	5	6	7	8	9	10	11	12	計						
30歳～																																	1				
40歳～							1																									1					
50歳～														1																		2					
60歳～																																3					
65歳～																																6					
70歳～																																13					
80歳～																																47					
90歳～																																95					
非公表																																121					
合計	1	8	9	4	3	1	15	9	6	2	7	47	11	12	8	7	3	2	6	55	35	1	14	48	36	238	294										

波ごと	第1波	第2波	第3波	第4波	第5波	第6波	第7波	第8波
死者数	1	15	16	15	9	43	97	98

《全体》
 死亡者数に占める65歳以上の割合： 95.8% (276名/288名)
 死亡者数に占める65歳以上の割合： 97.0% (225名/232名)

コロナワクチン接種の進捗状況〈県内の年代別接種率等〉

県内の実績 (12/21時点) **3回目接種率 76.9%** ※全国平均67.5% **全国2位 (東北2位)**
オミクロン株対応ワクチン接種率39.9% ※全国平均32.0% **全国3位 (東北3位)**

年代	回数別接種率※1					オミクロン株 対応ワクチン 接種率
	1回目	2回目	3回目	4回目	5回目	
12～19	87.8%	87.3%	65.2%			29.5%
20～29	89.0%	88.5%	66.7%			22.8%
30～39	85.1%	84.7%	67.0%			26.8%
40～49	89.1%	88.8%	75.6%			37.0%
50～59	92.5%	92.3%	85.0%	—※2	—※2	51.0%
60～69	92.2%	92.1%	89.0%			49.5%
70～79	98.0%	97.8%	95.7%			60.0%
80～89	94.8%	94.5%	91.9%			54.0%
90～	97.0%	96.6%	93.0%			46.6%
合計	87.0%	86.2%	76.9%	54.3%	20.4%	39.9%

※1 12歳以上の3～5回目の接種率には、オミクロン株対応ワクチンの接種を含む。
 ※2 4、5回目の年代別接種率は、厚労省から公表されていない。

年代	1回目	2回目	3回目
乳幼児※3	4.4%	1.6%	0.0%
小児※4	53.2%	52.0%	22.0%

※3 乳幼児は、6か月～4歳。
 ※4 小児は、5歳から11歳。



※年代別の人口を分母とした割合
 資料：ワクチン接種記録システム(VRS)に登録された接種実績

本県の各種指標の推移

レベル2(1/19～)

新レベル2(11/30～)

	11/26 (土)	11/27 (日)	11/28 (月)	11/29 (火)	11/30 (水)	12/1 (木)	12/2 (金)	12/3 (土)	12/4 (日)	12/5 (月)	12/6 (火)	12/7 (水)	12/8 (木)	12/9 (金)	12/10 (土)	12/11 (日)	12/12 (月)	12/13 (火)	12/14 (水)	12/15 (木)	12/16 (金)	12/17 (土)	12/18 (日)	12/19 (月)	12/20 (火)	12/21 (水)	12/22 (木)	12/23 (金)	
① 病床利用率	55.3%	58.5%	58.8%	54.6%	53.2%	51.4%	52.5%	54.2%	54.2%	50.7%	45.1%	42.6%	44.0%	41.2%	38.7%	39.4%	41.2%	38.7%	47.2%	45.9%	44.5%	46.9%	51.0%	52.1%	51.4%	49.7%	49.7%	52.4%	
② 重症病床利用率	3.8%	3.8%	0.0%	0.0%	0.0%	0.0%	3.8%	3.8%	3.8%	3.8%	3.8%	3.8%	3.8%	3.8%	3.8%	3.8%	3.8%	3.8%	3.8%	0.0%	0.0%	0.0%	0.0%	0.0%	0.0%	0.0%	0.0%	0.0%	0.0%

《参考指標》

③ 1週間の新規陽性者数 (人口10万人あたり)	959.93	968.16	961.61	937.73	920.13	1001.50	967.13	905.81	889.42	884.93	888.76	860.67	851.59	855.90	865.36	876.87	875.66	882.12	897.00	896.63	877.53	860.21	842.04	838.58	804.03	773.41	749.25	738.48
④ 1週間の新規陽性者数 (累計)	10,252	10,340	10,270	10,015	9,827	10,696	10,329	9,674	9,499	9,451	9,492	9,192	9,095	9,141	9,242	9,365	9,352	9,421	9,580	9,576	9,372	9,187	8,993	8,956	8,587	8,260	8,002	7,887
⑤ 直近1週間と 先週1週間の比較	1.08	1.09	1.07	1.02	0.97	1.15	1.06	0.94	0.92	0.92	0.95	0.94	0.85	0.88	0.96	0.99	0.99	0.99	1.04	1.05	1.03	0.99	0.96	0.96	0.91	0.86	0.84	0.84
⑥ 新規陽性者数の 検査件数比	109.4%	106.0%	103.7%	101.5%	95.8%	92.6%	77.8%	76.4%	75.0%	75.9%	75.4%	72.7%	70.7%	70.5%	72.3%	74.2%	73.4%	75.1%	77.1%	77.6%	77.2%	76.6%	78.5%	80.0%	77.1%	81.1%	86.7%	85.5%

《感染状況等》

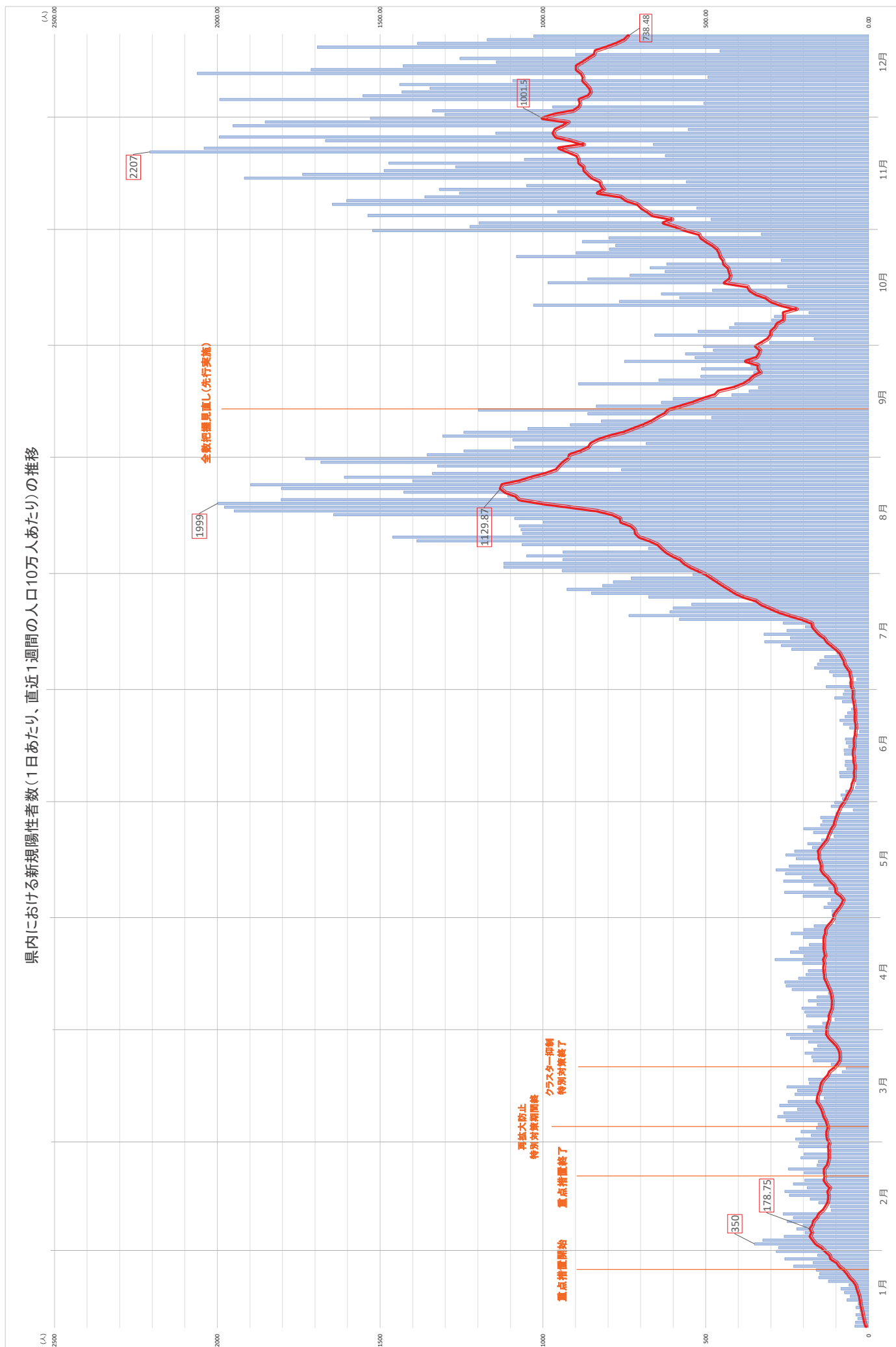
⑦ 入院患者数	439	478	466	448	457	455	423	385	397	389	325	326	345	374	390	423	440	432	446	461	475	478	514	492	431	435	437	420
うち確保病床以外の入院患者数	282	312	299	293	306	309	274	231	243	245	197	205	220	257	280	311	323	322	309	328	346	342	366	341	282	291	293	268
うち重症入院患者数	1	1	0	0	0	0	1	1	1	1	1	1	1	1	1	1	1	1	1	0	0	0	0	0	0	0	0	0
うち60歳以上入院患者数	366	409	385	373	385	400	372	329	335	328	284	261	279	286	301	328	343	342	350	355	375	390	407	415	373	391	391	380
⑧ 新規陽性者数	1,994	1,145	554	1,952	1,853	1,530	1,301	1,339	970	506	1,993	1,553	1,433	1,347	1,440	1,093	493	2,062	1,712	1,429	1,143	1,255	899	456	1,693	1,385	1,171	1,028
⑨ 1週間の検査件数	9,372	9,753	9,907	9,868	10,255	11,546	13,280	12,656	12,663	12,447	12,596	12,645	12,872	12,969	12,782	12,626	12,748	12,540	12,433	12,333	12,135	11,987	11,456	11,199	10,134	10,181	9,228	9,228

※ ①病床利用率：確保病床数は11月22日から12月13日までは「284」、12月14日以降は「290」で算出

※ ⑧新規陽性者数：医療機関で診断された陽性者数と陽性者健康フォローアップセンターで診断された陽性者数の合計

※ ⑨1週間の検査件数：前週1週間のPCR検査及び抗原検査の合計（毎週木曜日に更新）

県内における新規陽性者数(1日あたり、直近1週間の人口10万人あたりの推移)

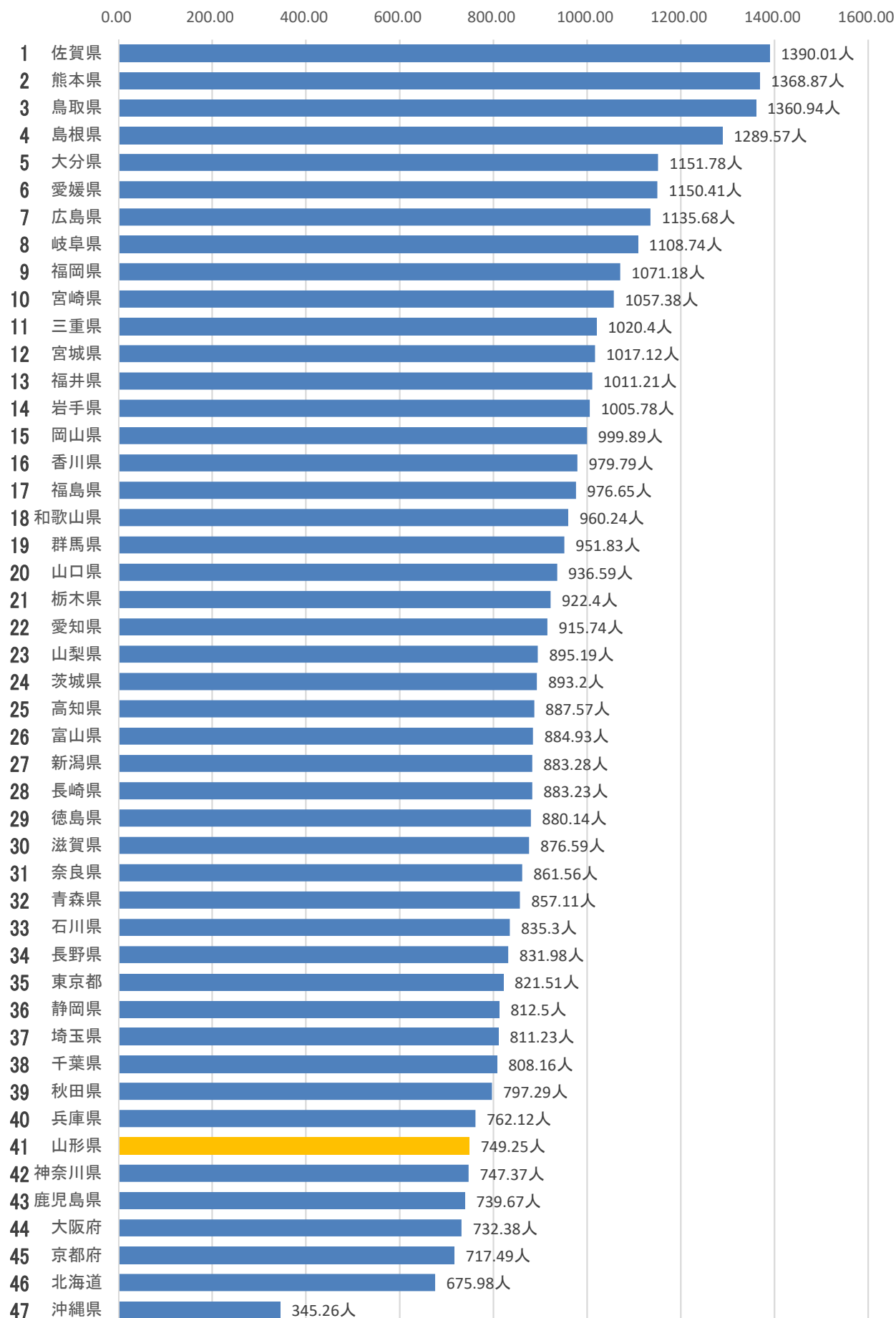


北海道・東北・新潟各道県及び首都圏の新規陽性者数の推移

※赤字は過去最多

	11/26 (土)	11/27 (日)	11/28 (月)	11/29 (火)	11/30 (水)	12/1 (木)	12/2 (金)	12/3 (土)	12/4 (日)	12/5 (月)	12/6 (火)	12/7 (水)	12/8 (木)	12/9 (金)	12/10 (土)	12/11 (日)	12/12 (月)	12/13 (火)	12/14 (水)	12/15 (木)	12/16 (金)	12/17 (土)	12/18 (日)	12/19 (月)	12/20 (火)	12/21 (水)	12/22 (木)	直近 1週間 合計	直近1週間 10万人 あたり
北海道	9,503	5,954	3,509	9,702	9,659	7,612	7,290	7,068	4,487	2,795	8,129	7,764	6,641	5,858	5,768	4,072	2,280	7,907	7,214	6,371	5,592	5,813	3,652	2,168	6,173	6,275	5,647	35,320	675.98
青森	1,551	1,029	611	1,892	1,738	1,368	1,385	1,320	917	554	1,838	1,676	1,609	1,519	1,803	1,098	752	2,349	2,034	1,813	1,620	1,607	1,037	675	2,164	1,838	1,670	10,611	857.11
岩手	1,776	1,064	679	2,248	1,697	1,592	1,436	1,507	883	681	2,159	1,637	1,483	1,520	1,555	1,185	718	2,515	1,907	1,816	1,705	1,789	1,231	884	2,699	2,045	1,827	12,180	1,005.78
宮城	4,013	3,552	1,773	3,773	4,448	3,723	3,589	3,313	2,717	1,734	3,676	4,199	3,821	3,526	3,608	3,209	2,064	4,166	4,724	4,038	3,605	3,608	3,049	1,759	3,574	4,081	3,738	23,414	1,017.12
秋田	1,448	849	389	1,951	1,587	1,421	1,358	1,299	865	388	2,102	1,576	1,335	1,446	1,332	980	375	2,082	1,533	1,216	1,201	1,240	786	282	1,799	1,296	1,050	7,654	797.29
山形	1,994	1,145	554	1,952	1,853	1,530	1,301	1,339	970	506	1,993	1,553	1,433	1,347	1,440	1,093	493	2,062	1,712	1,429	1,143	1,255	899	456	1,693	1,385	1,171	8,002	749.25
福島	2,865	2,193	1,005	3,269	2,990	2,654	2,616	2,402	1,900	1,091	3,321	3,094	2,849	2,768	3,033	2,322	1,185	3,705	3,472	2,959	2,833	2,889	2,103	1,089	3,366	3,056	2,566	17,902	976.65
新潟	3,260	2,235	1,208	3,187	3,335	2,782	2,563	2,568	1,774	1,202	3,636	3,671	3,093	2,976	3,230	2,674	1,411	3,873	3,991	3,251	2,974	3,160	2,388	1,350	3,349	3,383	2,837	19,441	883.28
埼玉	6,722	5,395	2,364	7,346	7,519	6,468	6,608	6,700	5,389	2,086	8,271	8,608	7,282	7,125	7,864	6,505	3,171	10,256	10,684	9,142	8,333	9,219	7,214	3,586	10,624	10,989	9,620	59,585	811.23
千葉	5,909	4,299	2,005	5,921	6,036	5,640	5,331	5,057	3,940	2,252	6,525	6,678	5,931	5,692	6,703	5,553	2,902	8,906	8,669	7,751	7,027	7,513	6,430	3,157	9,450	9,144	8,064	50,785	808.16
東京	13,569	10,346	5,767	14,680	14,399	12,332	11,244	13,321	10,454	5,388	15,501	14,946	14,104	13,556	14,558	12,163	7,044	19,800	18,812	17,687	16,273	17,020	13,647	7,947	20,513	21,186	18,820	115,406	821.51
神奈川	7,683	6,684	4,066	8,167	8,573	7,879	7,163	8,029	6,498	3,977	7,897	8,939	8,413	8,185	9,067	7,691	4,686	10,618	11,328	11,040	10,065	10,420	8,899	5,618	10,730	11,833	11,470	69,035	747.37
全国	125,342	98,400	49,135	127,485	138,485	118,258	109,973	109,632	89,622	47,685	137,264	149,346	133,109	127,730	135,776	119,447	62,374	175,938	190,843	168,494	153,873	158,614	136,407	71,416	185,694	206,943	184,375	1,097,322	869.88

都道府県別 新規陽性者数 (/週/10万人) (12月22日時点)



年末年始における医療ひっ迫回避に向けた取組みについて(案)

1 医療提供体制の充実・強化

- (1) **確保病床[※]の拡充** ※暫定増床分(5床)を除く
確保病床数 278床 ⇒ 285床 (7床追加し、12/14から運用)
(山形徳洲会病院+4床、北村山公立病院+2床、寒河江市立病院+1床)
- (2) **発熱外来のひっ迫回避に向けた取組み**
 - ・ 年末年始に診療を行なう医療機関一覧を県ホームページに掲載
(県ホームページへの掲載についてSNSや新聞(2次元コードを表示)で周知)
 - ・ 陽性者健康フォローアップセンターの回線増設
(12月29日から日中(8:30~17:30)の回線18回線 ⇒ 21回線)
 - ・ 休日夜間診療所等への抗原検査キット配布
(年末年始及びインフルエンザ流行期を含め、45,000回分の配布)

2 陽性者の早期発見

- (1) **年末年始における民間事業者による臨時の無料検査所の設置**
設置期間：12月24日(土)～1月12日(木)
設置場所：山形駅周辺(ホテルメトロポリタン山形3階内)
- (2) **感染不安を感じる無症状の方を対象とした無料抗原検査及びPCR検査の実施期間の延長**
実施期間：1月31日(火)まで延長
(年末年始に無料抗原検査等を実施する薬局等一覧を県ホームページに掲載)

3 生活困窮世帯に対する支援

- (1) **生活困窮世帯に対する解熱鎮痛薬等の購入支援**

4 県民への注意喚起

- (1) **「年末年始の過ごし方」の呼びかけ**
 - ・ 発熱等の体調不良時に備えた抗原検査キット、解熱鎮痛薬等、食料品などの準備
 - ・ 発熱外来、休日夜間診療所の適切な受診等
 - ・ 検査キット及び解熱鎮痛薬等の事前準備に係る県医師会、県薬剤師会との共同メッセージの発出
- (2) **「県民の皆様及び事業者の皆様へのお願い」の見直し**

以上

検査受検の協力要請 及び 無料検査の実施期間の延長について（案）

実施期間の延長

新規感染者数は依然として高い水準で推移していることから、引き続き、感染者の早期発見と感染拡大防止を図るため、無料検査の実施期間を令和5年1月31日まで延長する。

【参考】現在の検査受検の協力要請及び無料検査

(1) 趣旨

陽性者の早期発見と感染拡大防止を図るため、新型インフルエンザ等対策特別措置法第24条第9項に基づき、感染不安を感じる無症状の県民に検査を受けることを協力要請し、当該検査を無料で実施するもの

(2) 実施期間

令和4年1月5日 ～ 令和4年12月31日

(3) 検査拠点（PCR検査・抗原定性検査）

県内131か所（12/15現在）／1週間あたり約3,800件に対応

- ・山形県PCR自主検査センター（県立河北病院）
- ・〃（鶴岡市立荘内病院）
- ・木下グループ新型コロナPCR検査センター（山形市内）
- ・地域の薬局、ドラッグストア（県内各地）

※ 引き続き検査の拠点となる地域の薬局などを募集中

県民・来県者の皆様へのお願い

全国的に新規陽性者数の増加傾向が続いています。年末年始における接触機会の増加により、今後、さらなる感染の拡大が懸念されます。

今後も、感染対策と社会経済活動の両立を図り、医療のひっ迫を回避するため、県民の皆様や来県される皆様には、「**年末年始の過ごし方**」について、以下のとおりご協力をお願いします。

基本的な感染防止対策の徹底を

- ◎ 30分から1時間に1回程度、意識して窓を開けるなど、**定期的な換気**を心掛けましょう。
- ◎ 場面や状況に応じた不織布マスクの正しい着用、ゼロ密、こまめな手洗い、消毒など、**基本的な感染防止対策を徹底**しましょう。
- ◎ 忘新年会などを行う場合は、**飲酒は節度を守り、箸やコップは使い回さない**など**感染防止対策を徹底**しましょう。

体調不良時に備えた事前の準備を

- ◎ 発熱などの体調不良時に備えて、**新型コロナ検査キット**(国が承認した「**医療用**」「**一般用**」のもの)、**解熱鎮痛薬等**、**食料品や生活必需品**をあらかじめ購入しておきましょう。

重症化リスクの低い方はセルフチェック・自宅療養を

- ◎ 重症化リスクの低い方は、発熱等の症状が出たら、**まずは自己検査**をしてください。検査結果が陽性だった場合は、**陽性者健康フォローアップセンターに登録し、自宅での療養**をお願いします。

※ 重症化リスクが高い方(高齢者、基礎疾患を有する方、妊婦など)は、かかりつけ医や発熱外来に相談してください。

医療機関の適切な受診を

- ◎ 年末年始は、多くの医療機関が休診となります。医療機関の受診を必要とする場合は、診療を行なっている医療機関へ事前に確認のうえ、**診療時間内に受診**するようお願いいたします。

年末年始に診療を行なっている医療機関はこちら



新型コロナウイルス感染症と季節性インフルエンザの同時流行に備え

検査キットと解熱鎮痛薬等の 事前準備をお願いいたします

年末年始は、多くの医療機関や薬局などが休みになります。

発熱等の体調不良時に備えて、**①検査キット**、**②解熱鎮痛薬等**、
をご家族の人数分も含め、あらかじめ準備しておきましょう。

(国が承認した「医療用」もしくは「一般用」のキットを使用してください)

令和4年12月23日



山形県知事 吉村美栄子



山形県医師会会長 中目千之



山形県薬剤師会会長 岡寄千賀子

「県民の皆様及び事業者の皆様へのお願い」 新旧対照表（案）

現 行	見直し後
<p>令和 4 年 11 月 30 日 山形県新型コロナウイルス感染症に係る危機対策本部</p> <p>県民の皆様及び事業者の皆様へのお願い</p> <p>全国的に、新規陽性者数が増加傾向となっており、<u>今年の夏を上回る感染の拡大に加えて、季節性インフルエンザとの同時流行も懸念されています。</u></p> <p>つきましては、<u>何としても新規陽性者数の増加を抑制し、保健医療体制のひっ迫を回避するため、県民の皆様及び事業者の皆様におかれましては、以下のご理解、ご協力をお願いいたします。</u></p> <p>1 感染防止対策の徹底等について</p> <ul style="list-style-type: none"> ・ 場面や状況に応じた不織布マスクの正しい着用や、換気の励行、ゼロ密（密閉、密集、密接の全てを避ける）、こまめな手洗い、消毒など基本的な感染防止対策の徹底を引き続きお願いいたします。 ・ 特に換気が不十分になると、クラスター発生の要因となるエアロゾル感染のリスクが高まりますので、効果的な換気の徹底をお願いいたします。 ・ 子どもや高齢者への感染を防止するため、家庭内でも定期的な換気、こまめな手洗い等を実践し、同居する高齢者や基礎疾患のある方と会話する際にはマスクの活用などを考えてください。 ・ オミクロン株対応ワクチンの接種は、従来型ワクチンを上回る重症化予防効果と、持続期間が短い可能性はあるものの、感染・発症予防効果が期待されることから、前回接種から3か月以上経過した皆様は、年内の接種をお願いいたします。 ・ また、小児（5歳以上11歳以下）、乳幼児（6か月以上4歳以下）ワクチンの接種について、お子様を持つ保護者におかれましては、 	<p>令和 4 年 12 月 23 日 山形県新型コロナウイルス感染症に係る危機対策本部</p> <p>県民の皆様及び事業者の皆様へのお願い</p> <p>全国的に、新規陽性者数の増加傾向が続いており、<u>今後、年末年始における接触機会の増加により、更なる感染の拡大が懸念されます。</u></p> <p>つきましては、<u>保健医療体制のひっ迫を回避するため、県民の皆様及び事業者の皆様におかれましては、以下のご理解、ご協力をお願いいたします。</u></p> <p>1 感染防止対策の徹底等について</p> <ul style="list-style-type: none"> ・ 場面や状況に応じた不織布マスクの正しい着用や、換気の励行、ゼロ密（密閉、密集、密接の全てを避ける）、こまめな手洗い、消毒など基本的な感染防止対策の徹底を引き続きお願いいたします。 ・ 特に換気が不十分になると、クラスター発生の要因となるエアロゾル感染のリスクが高まりますので、効果的な換気の徹底をお願いいたします。 ・ 子どもや高齢者への感染を防止するため、家庭内でも定期的な換気、こまめな手洗い等を実践し、同居する高齢者や基礎疾患のある方と会話する際にはマスクの活用などを考えてください。 ・ オミクロン株対応ワクチンの接種は、従来型ワクチンを上回る重症化予防効果と、持続期間が短い可能性はあるものの、感染・発症予防効果が期待されることから、前回接種から3か月以上経過した皆様は、年内の接種をお願いいたします。 ・ また、小児（5歳以上11歳以下）、乳幼児（6か月以上4歳以下）ワクチンの接種について、お子様を持つ保護者におかれましては、

現 行	見直し後
<p>接種の効果と副反応のリスクの双方について十分ご検討いただいた上で、ご判断ください。</p> <ul style="list-style-type: none"> 県内の薬局やドラッグストア等において無料でPCR検査・抗原検査を受けることができますので、無症状でも少しでも感染に対する不安を感じたら、積極的に無料のPCR検査・抗原検査を活用してください。 発熱等の体調不良時に備えて、厚生労働省が承認した「医療用」もしくは「一般用」の検査キットや解熱鎮痛剤等をあらかじめ購入しておくことをお勧めします。 	<p>接種の効果と副反応のリスクの双方について十分ご検討いただいた上で、ご判断ください。</p> <ul style="list-style-type: none"> 県内の薬局やドラッグストア等において無料でPCR検査・抗原検査を受けることができますので、無症状でも少しでも感染に対する不安を感じたら、積極的に無料のPCR検査・抗原検査を活用してください。 <u>年末年始は休みとなる医療機関が多いため</u>、発熱等の体調不良時に備えて、厚生労働省が承認した「医療用」もしくは「一般用」の検査キットや解熱鎮痛薬等、<u>食料や生活必需品などをあらかじめ購入しておくことをお勧めします。</u> <u>自己検査で陽性だった場合、重症化リスクの低い方は、陽性者健康フォローアップセンターに登録し、自宅での療養をお願いします。</u> <u>また、体調悪化等により医療機関を受診する場合は、できるだけ平日の日中に受診するようご協力をお願いします。</u>
<p>2 企業活動等における感染防止対策等について</p> <ul style="list-style-type: none"> 従業員の健康管理をはじめ、「業種別の感染拡大予防ガイドライン」の遵守の徹底をお願いします。 テレワーク、時差出勤、オンラインの活用等により、出勤者数の削減など、人との接触を低減する取組みを進めてください。 従業員に感染者や濃厚接触者が多数発生した場合に備え、自社のBCP(事業継続計画)の作成・点検を進めてください。 体調が優れない方や、妊婦、子どもの養育等が必要な方への休暇取得やテレワーク、時差出勤などの就業上の配慮を行ってください。 従業員の方がワクチン接種を受けやすい環境を整備してください。 従業員の方が療養に入る際や職場に復帰する際は、証明書の提出を求めず、医療機関のPCR結果通知や診療明細書、陽性者健康フォローアップセンターの登録確認通知メールなどによる代替についてご協力をお願いします。 	<p>2 企業活動等における感染防止対策等について</p> <ul style="list-style-type: none"> 従業員の健康管理をはじめ、「業種別の感染拡大予防ガイドライン」の遵守の徹底をお願いします。 テレワーク、時差出勤、オンラインの活用等により、出勤者数の削減など、人との接触を低減する取組みを進めてください。 従業員に感染者や濃厚接触者が多数発生した場合に備え、自社のBCP(事業継続計画)の作成・点検を進めてください。 体調が優れない方や、妊婦、子どもの養育等が必要な方への休暇取得やテレワーク、時差出勤などの就業上の配慮を行ってください。 従業員の方がワクチン接種を受けやすい環境を整備してください。 従業員の方が療養に入る際や職場に復帰する際は、証明書の提出を求めず、医療機関のPCR結果通知や診療明細書、陽性者健康フォローアップセンターの登録確認通知メールなどによる代替についてご協力をお願いします。

現 行	見直し後
<p>3 県外との往来等について</p> <ul style="list-style-type: none"> ・ 移動する場合には、基本的な感染防止対策の徹底や、事前・事後にPCR検査・抗原検査を活用するなど、「うつさない」、「うつらない」行動を徹底してください。 ・ 特に高齢者や基礎疾患のある方と会う際は、事前に陰性の検査結果を確認するとともに、早期のワクチン接種をお願いします。 	<p>3 県外との往来等について</p> <ul style="list-style-type: none"> ・ 移動する場合には、基本的な感染防止対策の徹底や、事前・事後にPCR検査・抗原検査を活用するなど、「うつさない」、「うつらない」行動を徹底してください。 ・ 年末年始（12月24日～1月12日）は、山形駅周辺に臨時の無料検査所が開設されますので、帰省や旅行の際には、積極的に活用してください。 ・ また、全国の主な駅（駅周辺を含む）等にも臨時の無料検査所が開設されますので、ご活用ください。 ・ 特に高齢者や基礎疾患のある方と会う際は、事前に陰性の検査結果を確認するとともに、早期のワクチン接種をお願いします。
<p>4 会食等について</p> <ul style="list-style-type: none"> ・ 会食の際も、不織布マスクの着用、こまめな手洗い、消毒、ゼロ密、換気の励行など基本的な感染防止対策を徹底してください。 ・ 職場での昼食や休憩中の飲食等も含め、<u>会話を基本とし、会話を</u>する際はマスクの着用を徹底してください。 ・ 会食時の人数制限はありませんが、パーティションの設置や人との適切な距離を確保するなど、密にならないようにしてください。 ・ 都道府県の認証施設など感染防止対策が講じられた施設を利用してください。 ・ 忘年会などを行う場合は、基本的な感染防止対策とあわせ、【会食における感染防止の取組み】を再度確認し、感染防止対策を徹底してください。 	<p>4 会食等について</p> <ul style="list-style-type: none"> ・ 会食の際も、不織布マスクの着用、こまめな手洗い、消毒、ゼロ密、換気の励行など基本的な感染防止対策を徹底してください。 ・ 職場での昼食や休憩中の飲食等も含め、会話をする際はマスクの着用を徹底してください。 ・ 会食時の人数制限はありませんが、パーティションの設置や人との適切な距離を確保するなど、密にならないようにしてください。 ・ 都道府県の認証施設など感染防止対策が講じられた施設を利用してください。 ・ 忘新年会などを行う場合は、基本的な感染防止対策とあわせ、【会食における感染防止の取組み】を再度確認し、感染防止対策を徹底してください。
<p>【会食における感染防止の取組み】</p> <ul style="list-style-type: none"> ・ 飲酒は節度を守り、深酒などは控える ・ 箸やコップは使い回さず、お酌はしない ・ 体調が悪い人は参加しない 	<p>【会食における感染防止の取組み】</p> <ul style="list-style-type: none"> ・ 飲酒は節度を守り、深酒などは控える ・ 箸やコップは使い回さず、お酌はしない ・ 体調が悪い人は参加しない
<p>マスクを外した会話・会食・カラオケが、最大の感染リスクです！</p>	<p>マスクを外した会話・会食・カラオケが、最大の感染リスクです！</p>

現 行	見直し後
<ul style="list-style-type: none"> カラオケを利用する場合は、十分な距離を取り、マスクを着用する 会話タイムと飲食タイムを分けて、飲食が始まるタイミングで、<u>主催者から極力会話を控えるようお願いし、会話タイムでは常に不織布マスクを着用する。</u> ※ なお、弁当やテイクアウトの活用もお勧めします。 	<ul style="list-style-type: none"> カラオケを利用する場合は、十分な距離を取り、マスクを着用する <u>(削除)</u> ※ なお、弁当やテイクアウトの活用もお勧めします。
<p>5 重症化リスクの高い方やワクチンを接種できない方等の感染防止について</p> <ul style="list-style-type: none"> 高齢者や基礎疾患がある重症化リスクの高い方及びそのご家族は、できるだけ感染リスクが高い行動は避けるなど感染対策を徹底してください。 健康上の理由等でワクチンを接種できない方への感染を防ぐため、そのご家族は感染対策を徹底してください。 高齢者や子どもへの感染を防ぐため、介護施設や保育施設、幼稚園、学校等に従事する方は、感染対策を徹底してください。 	<p>5 重症化リスクの高い方やワクチンを接種できない方等の感染防止について</p> <ul style="list-style-type: none"> 高齢者や基礎疾患がある重症化リスクの高い方及びそのご家族は、できるだけ感染リスクが高い行動は避けるなど感染対策を徹底してください。 健康上の理由等でワクチンを接種できない方への感染を防ぐため、そのご家族は感染対策を徹底してください。 高齢者や子どもへの感染を防ぐため、介護施設や保育施設、幼稚園、学校等に従事する方は、感染対策を徹底してください。
<p>なお、以上の取組みについては、今後の感染状況等を踏まえ、内容を見直す場合があります。</p> <p>以上</p>	<p>なお、以上の取組みについては、今後の感染状況等を踏まえ、内容を見直す場合があります。</p> <p>以上</p>